

株洲市芦淞区人民政府公报

◎刊登的公文与正式文件具有同等效力

传达政令 公开政务 指导工作 服务社会 编辑委员会

主任：曾 鹏

委员：易金山 潘 倩 戴珊珊 陈 拓

言 鑫 戴 波 马业成

责任编辑：陈 诚

2025 年 1 月 26 日

芦淞区人民政府办公室

株洲市芦淞区人民政府办公室 关于印发《芦淞区被征地农民社会保障工作实施办法》的通知 (芦政办发〔2024〕5号 ZZLSDR-2024-01001)	01
株洲市芦淞区人民政府办公室 关于印发《株洲市芦淞区重污染天气应急预案》的通知 (芦政办发〔2024〕6号 ZZLSDR-2024-01002)	14

株洲市芦淞区人民政府办公室 关于印发《芦淞区被征地农民社会保障工作 实施办法》的通知

芦政办发〔2024〕5号
ZZLSDR-2024-01001

白关镇人民政府，各街道办事处，董家塅片区管委会，区直及市直驻区各有关单位：

《芦淞区被征地农民社会保障工作实施办法》已经区人民政府同意，现印发给你们，请遵照执行。

株洲市芦淞区人民政府办公室

2024年10月28日

芦淞区被征地农民社会保障工作实施办法

第一章 总则

第一条 为进一步健全和完善被征地农民社会保障制度，切实维护被征地农民的合法权益，根据国家有关规定、《湖南省人力资源和社会保障厅 湖南省自然资源厅 湖南省财政厅 湖南省公安厅 湖南省农业农村厅 湖南省审计厅 国家税务总局湖南省税务局<关于进一步做好被征地农民社会保障工作的通知>》（湘人社规〔2023〕1号）、《株洲市人力资源和社会保障

局 株洲市自然资源和规划局 株洲市财政局 株洲市公安局 株洲市农业农村局 株洲市审计局 国家税务总局株洲市税务局关于印发<株洲市被征地农民社会保障实施办法>的通知》（株人社发〔2024〕7号）等文件精神，结合我区实际，制定本办法。

第二条 我区被征地农民社会保障工作遵循以下原则：

（一）属地管理，分级负责。遵循“当期可

承受、未来可持续”和“谁征地、谁负责、谁处理”的基本原则，各级人民政府应切实履行被征地农民社会保障工作的主体责任。

（二）应保尽保，维护权益。根据“全民参保”行动要求，及时将被征地农民纳入基本养老保险，全面落实被征地农民社保补贴，全力维护被征地农民权益，确保被征地农民当前生活有改善、长远生计有保障。

（三）先保后征，专款专用。按照先落实资金、后批准征地的原则，多渠道筹集被征地农民社会保障资金；被征地农民社会保障资金严格实行“收支两条线”管理，做到专款专用，严禁截留、挤占、挪用、转借。

（四）防范风险，守住底线。及时分析研判被征地农民社会保障领域存在的突出矛盾困难、风险隐患，坚持底线思维，增强忧患意识，加强应对处置，做到防范风险、引导预期、兜牢底线、确保稳定。

第二章 保障对象认定范围

第三条 被征地农民社会保障对象是指因政府统一征收农村集体土地而导致失去全部或大部分土地（被征地后家庭人均耕地面积不足0.3亩），在征地时享有农村集体土地承包权、年满16周岁且为当地集体经济组织成员。

以下人员应当纳入被征地农民社会保障对象认定范围：

（一）当地集体经济组织成员，依法享有农村集体土地承包经营权并承担相应义务的人员；

（二）入学、入伍前符合前项规定条件的在校大中专学生以及符合退役后回原籍安置条件的义务兵及下士、中士；

（三）父母一方为集体经济组织成员，本人符合当地集体经济组织成员条件的人员；

（四）被人民法院判处刑罚前符合第（一）项规定的正在服刑人员；

（五）其他情形。在不违反国家现行有关法律、法规前提下，由农村集体经济组织按照民主决策的程序确定，经审核、公示无异议的人员。

第四条 下列人员不得纳入被征地农民社会保障对象认定范围：

（一）已按原国有集体企业职工身份及其特定政策（包括但不限于按特殊工种办理提前退休等情形）参加养老保险的人员；

（二）历年已享受过被征地农民养老保险缴费补贴的人员；

（三）机关事业单位在编人员及享受机关事业单位退休待遇人员；

（四）因其他原因将户口迁入本农村集体经济组织而未分责任田的寄住人口、暂住人员；

（五）承包人所承包的集体土地用于违法建房、超标建房或非法将土地转让给第三方而导致人均耕地面积不足0.3亩的人员；

（六）法律法规另有规定的其他人员。

第五条 被征地农民社会保障对象的生存状态及年龄的认定以《征收土地公告》发布之日为基准日。

第三章 保障对象认定程序

第六条 （一）申报。《征收土地预公告》发布后，本人向所在村（社区）提出申请，填写《芦淞区被征地农民社会保障对象认定表》（附件1），并提供居民身份证和居民户口簿内页原件及复印件，农村土地承包经营权证原件及复

印件等相关资料。

(二) 村(社区)初审、公示。土地丈量面积登记后,所在村(社区)查验申请人基本情况后,组织全体村民或村民代表会议评议。评议认为符合条件的,形成《芦淞区被征地农民社会保障对象认定花名册》(附件2),评议认为不符合条件的,由村(社区)告知申请人并做好解释工作。对评议符合条件的形成《芦淞区被征地农民社会保障对象拟认定公示表》(附件3),并在村集体显著位置张榜公示,公示期为7天,公示无异议后,由不少于10名被征地村民代表及项目所涉组组长在公示表、花名册上签字,并将申请人员的申报资料汇集成册,连同征地的相关资料(土地征收补偿安置协议、征地补偿安置方案公告、征地补偿款的分配方案等)由村(社区)签署初审意见后报镇(街道)复审。

(三) 复审。土地补偿协议签订后,由镇(街道)牵头,对被征地农民的所涉征地项目、征地后家庭人均耕地、户籍、历年享受被征地农民养老保险缴费补贴等情况及相关资料进行复审,并将《芦淞区被征地农民社会保障对象认定表》、《芦淞区被征地农民社会保障对象认定花名册》签署复审意见后报相关部门进行会审。

(四) 会审。区农业农村局、区自然资源局、区征地协调服务中心、公安等部门根据镇(街道)提供的《征收土地公告》、《土地征收补偿安置协议》等资料进行会审并将会审结果反馈至相关部门及村(社区)。

(五) 第二轮公示。会审结果在区级政府门户网站和所在村(社区)集体进行第二轮公

示,公示期为7天。

(六) 审定。第二轮公示无异议后,区人民政府对被征地农民社会保障对象予以审定,并将审定结果反馈至相关职能部门。

第七条 对原已确认为被征地农民社会保障对象的人员,按照之前已明确的条件进行严格甄别核实,经甄别核实不能认定为被征地农民社会保障对象的,要依规依政策予以纠正。

第八条 对于多次被征收且符合条件的对象,只能选择一个项目进行申报,一旦审批通过,补贴资金固化,不得在今后的征地项目中再次申报。

第九条 各镇(街道),村(社区)根据被征地农民人员基本情况、参保情况、补贴到位情况、待遇享受情况等建立详细台账,健全被征地农民社会保障信息系统。

第四章 参保缴费补贴

第十条 参保缴费。按照“全民参保行动”要求,积极引导被征地农民参保缴费。已超过企业职工基本养老保险法定退休年龄的被征地农民按规定纳入城乡居民基本养老保险,不得以违规一次性补缴方式纳入企业职工基本养老保险。未达到法定退休年龄的被征地农民,由其自主选择参加企业职工基本养老保险,或参加城乡居民基本养老保险;被征地农民社会保障对象首次申报时须选择参加企业职工基本养老保险或城乡居民基本养老保险,确定后不得更改,不选择参加上述社会保险,以及不符合参加条件的,均不享受参保缴费补贴。

第十一条 缴费补贴。经认定为被征地农民社会保障对象的人员参保缴费后,应及时为

其落实参保缴费补贴。被征地农民参加社会养老保险的缴费补贴额（简称“补贴额”）=《征收土地公告》发布当年全省职工基本养老保险月缴费基数值的 $60\% \times 12\% \times$ 补贴年限 $\times 12$ 。补贴年限为：从 16 周岁起计算，按每超过 2 岁（不足 2 岁的按 2 岁计算）补助 1 年计算，最少不少于 5 年，最多不超过 15 年。

（一）选择参加企业职工养老保险的，在芦淞区以灵活就业人员身份参保缴费，按“先缴后补”的原则，每年凭缴费凭证申请缴费补贴（年缴费补贴额=缴费当年全省职工基本养老保险缴费月基准值的 $60\% \times 12\% \times$ 本人本年度灵活就业实际缴费月数），直至个人缴费补贴额全部申领完毕。保障对象不参加养老保险或当年未缴费的，不享受缴费补贴；被用人单位招聘的，用人单位和个人应当按企业职工养老保险政策规定缴纳基本养老保险费，聘用期间不享受缴费补贴，缴费补贴额予以保留。

（二）选择参加城乡居民基本养老保险的，缴费补贴金额一次性计入其城乡居民基本养老保险个人账户，增加个人账户储存额，未达到待遇领取条件的应按城居保政策要求履行个人参保缴费义务（已经领取城乡居民基本养老保险待遇的，补贴金额一次性计入其城乡居民基本养老保险个人账户后，从次月起增发个人账户养老金，增发金额=补贴金额/139，计发系数为 139）。

第十二条 被征地农民社会保障对象认定后录用为国家机关事业单位在编工作人员的，从正式录用之日起不再享受被征地农民养老保险缴费补贴。

第十三条 被征地农民保障对象申请养老

保险缴费补贴的，由本人填写申请表格，所在村（社区）、镇（街道）审核，区人力资源和社会保障局备案。其中，参加企业职工基本养老保险的，在被征地农民养老保险配套业务系统未启用前由区财政直接拨付至镇（街道）后再拨付至申请人社会保障卡账户；参加城乡居民基本养老保险的，由区财政将缴费补贴资金拨付至区养老保险基金专户，由养老保险经办机构划转至申请人养老保险个人账户。缴费补贴资金不得以现金形式发放。

第十四条 保障对象出国（境）定居且丧失中华人民共和国国籍的，不再享受缴费补贴；保障对象在部队服役、全日制在校、服刑期间，不享受缴费补贴。

第五章 资金筹集和管理

第十五条 被征地农民社会保障资金主要来源于用地单位缴纳、政府补贴和集体补助。

（一）用地单位缴纳。征地时按不少于每平方米 80 元标准征收被征地农民社会保障费（如有新文件出台的，按新文件规定执行）。原用地单位欠缴的被征地农民社会保障费，按新标准重新计算并限期缴纳。铁路、高速公路、机场、重大水利工程等重点工程的投资主体，要严格遵守执行相关政策规定，按照征地所在区域用地单位缴纳标准，足额缴纳被征地农民社会保障费。

（二）政府划拨。根据土地出让收入情况和被征地农民社会保障资金的实际需要，提取一定比例的土地出让收入用于被征地农民社会保障。土地出让收入征收部门按职责征收土地出让收入；土地出让收入征收部门及时将土地

出让收入划入市级财政部门，市财政部门根据属地管理原则，拨付到区级财政专户。

（三）集体补助。一次性提取 10%的征地补偿费用于被征地农民社会保障。征地拆迁补偿实施部门与村（社区）组签订土地补偿协议；征地拆迁补偿实施部门在拨付征地补偿费时提前提取 10%用于被征地农民社会保障；自发布征收土地公告后 3 个月内将提取的征地补偿费用的 10%缴纳至区财政社保专户。

（四）被征地农民社会保障资金的利息及其增值收入。

以上资金来源仍不足以支付被征地农民社会保障资金支出的，由区人民政府予以解决。

第十六条 按照“先保后征”的原则加强征地前置审批和欠费清缴。区自然资源局、区征地工作协调服务中心、区财政局要加强被征地项目被征地农民社会保障资金缴费标准、金额以及欠费清缴等相关情况的审查。需报省人民政府批准征地的，由市、区人力资源和社会保障部门出具审核意见；需报国务院批准征地的，由省人力资源和社会保障厅出具审核意见。上述审核意见和用地单位缴纳社会保障费的缴款凭证作为用地报批的必备要件，否则一律不予报批征地。具体资金筹集流程参照湘人社规〔2023〕1 号文执行。对此前被征地农民社会保障资金缴纳、划拨不到位的，要统筹安排，制定分期分批缴纳、划拨到位的计划，确保被征地农民社会保障欠费追缴到位。对于拒不按规定清缴社会保障费的用地单位，依法列入失信联合惩戒对象予以惩戒。不得以任何理由减免、缓缴被征地农民社会保障费。

第十七条 加强对被征地农民社会保障资金的管理和使用。用地单位缴纳的、从土地出让收入中计提和从征地补偿费计提的被征地农民社会保障资金，均要纳入被征地农民社会保障财政专户，单独建账、单独核算、专款专用，严格实行收支两条线管理，严禁截留、挤占、挪用、转借或擅自将资金用于任何形式的直接投资。

第六章 组织实施

第十八条 被征地农民社会保障工作实行政府“一把手”负责制，要严格落实“先保后征”、“应保尽保”、“谁征地、谁负责、谁处理”等工作要求，明确各部门工作职责，建立完善的协调配合工作机制，尽快将被征地农民纳入社会保障体系。

第十九条 为共同推进被征地农民社会保障工作，职责分工如下：

区人力资源和社会保障局牵头负责被征地农民社会保障政策制定、基本养老保险经办服务等工作。

区征地工作协调服务中心牵头负责被征地农民社会保障对象核定等工作。负责将已开征项目的被征地农民保障费（征地补偿费的 10% 部分）及时提取到位，并提供项目名称、被征地农民社会保障费金额及提取时间等情况。

区自然资源局负责严格按标准征收被征地农民社会保障资金（征地时按不少于每平方米 80 元标准征收）。按季度将用地单位报批用地手续前按标准征收的被征地农民社会保障费分项目收费明细提供给区人力资源和社会保障局、区财政局。审批项目名称、征收面积、报批批文。

芦淞公安分局、董家段公安分局负责被征地农民社会保障对象居民身份证和户籍信息确认工作，对于征地拆迁补偿安置公告（或土地征收公告）发布日之后迁入本集体经济组织的人员一律不得认定为被征地农民社会保障对象并备注清楚原因。

区农业农村局负责被征地农民社会保障对象征地后家庭人均耕地面积核定，集体经济组织成员身份确认工作。

区财政局负责管理、筹集被征地农民社会保障资金，根据送审项目情况，及时与市财政局沟通衔接，核实各项资金来源到位情况，及时拨付补贴资金。根据实际安排被征地农民社会保障工作必要经费。

区税务部门负责被征地农民社会保险费征收工作。

区审计局要依法加强对被征地农民社会保障工作的审计监督。

镇（街道）负责审核征地拆迁范围内符合政策的被征地农民基本信息，对村（社区）所造名册名单要一一核实，严格把关，对不符合被征地农民社会保障对象认定条件的需备注清楚原因。做好被征地农民社会保障政策宣传解释，组织被征地农民积极参加社会养老保险，压实责任做好信访维稳工作。对辖区内被征地农民情况进行详细摸底统计，新征地项目需于征收土地公告发布之日后 30 天内将该项目情况报区人力资源和社会保障局备案，督促项目开发商及时缴纳土地补偿费，并将征地补偿费的 10% 部分及时存入财政专户。

村（社区）根据被征地真实情况，将符合身份的人员造册上报及公示，配合镇（街道）审核征地拆迁范围内被征地农民的基本情况，不得弄虚作假，让不符合条件人员列入保障对象范围；组织村民填报表格，收集参保资料，提醒参保人员每年按时缴费。

第七章 考核监督

第二十条 对工作开展不力的单位，将采取督导、通报、约谈等措施督促落实。

第二十一条 各级各部门认真履行职责，加强资金管理，对玩忽职守、滥用职权、徇私舞弊、弄虚作假的，按照有关规定严肃追究有关单位责任人及相关人员的责任；构成犯罪的，依法追究刑事责任。

第八章 附则

第二十二条 本办法实施后，国家、省、市对被征地农民社会保障政策以及其他社会保障政策有新规定的，从其规定。

第二十三条 本办法自发布之日起实施，有效期 5 年。

附件：

1. 芦淞区被征地农民社会保障对象认定表
2. 芦淞区被征地农民社会保障对象认定花名册
3. ____街道____村（社区）被征地农民社会保障对象拟认定第一轮公示
4. 芦淞区被征地农民参加养老保险补贴申请审批表
5. 芦淞区被征地农民参加养老保险补贴申请汇总表

附件1

芦淞区被征地农民社会保障对象认定表

基本 内容 (本人 填写)	姓 名		性 别		出生年月	
	公民身份号码				民 族	
	户籍所在地	乡 镇 (街 道) 村 (社 区) 组				
	征地项目		征收土地 公告日期		被征土 地面积	
	征地后家庭人均 耕地面积 (亩)			联系电话		

以上填写内容属实，本人自愿选择参加_____（企业职工基本养老保险或城乡居民养老保险）并享受缴费补贴，知晓失地农民相关政策并知晓选择后不得更改，如有不实后果自负。

申请人签字（手印）： 年 月 日

居民身份证和居民户口簿内页复印件粘贴页

注：每张复印件均应由初审人签注“此复印件与原件核对无误”、初审人姓名及日期。

初 审	<p>村（社区）审核意见：</p> <p>以上填写内容属实。经村（社区）谈论、初审，申请人符合征地时享有农村集体土地承包权，家庭人均耕地面积不足0.3亩等被征地农民对象身份认定条件；《芦淞区被征地农民社会保障对象认定花名册》已进行第一轮公示，公示无异议。</p> <p>审核人签字： 盖章： 年 月 日</p>
复 审	<p>乡镇人民政府（街道办事处）审核意见：</p> <p>经审核，申请人符合被征地农民社会保障对象资格/申请人因_____（原因）不符合被征地农民社会保障对象资格。</p> <p>审核人签字： 盖章： 年 月 日</p>
审 定	<p>经相关部门会审，申请人符合被征地农民社会保障对象资格。</p> <p>芦淞区人民政府（盖章）</p> <p>年 月 日</p>

说明：1、申请人需提供居民身份证、居民户口簿内页、土地承包经营权证复印件；

2、村组提供征收土地公告及征地补偿分配相关资料复印件；

3、本表一式三份，乡镇、街道一份、征地工作协调服务中心一份、人社部门一份。

4、被征地农民社会保障对象，是指因政府统一征收农村集体土地而导致失去全部或大部分土地(被征地后家庭人均耕地面积不足0.3亩)，在征地时享有农村集体土地承包权、年满16周岁且为当地集体经济组织成员的人员。

附件3

____街道__村（社区）被征地农民社会保障对象拟认定第一轮公示

根据____相关文件精神，经本人申请、村集体讨论、初审。通过我村（社区）共计____人，符合上报镇（街道）复核，现予以公示。公示期为7天（自____年____月____日至____年____月____日）。如有异议，请在公示期内向村委会提出意见。

监督单位地址：

监督电话：0731-

XXX村村民委员会
____年____月____日

附件：芦淞区XXX街道XX村（社区）芦淞区被征地农民社会保障对象认定公示表（第一轮）

附件3-1
芦淞区被征地农民社会保障对象拟认定公示表
(第一轮)

项目名称：_____征收面积：_____

《征收土地公告》（2022年3月21日前项目为《征地补偿安置公告》）时间：_____

序号	户主姓名	认定对象姓名	身份证号码	住址（村组）	被征地后家庭人均耕地面积（亩）	选择参保险种
						企保
						城居保
经所在村（社区）讨论、初审形成以上名单，已于_____年__月__日至_____年__月__日在_____进行公示，无异议。						
10名被征地村民代表签字：					涉征村民小组组长签字：	
村（社区）盖章：				镇（街道办事处）：		
村（社区）主任签名：				分管领导签字（公章）		
经办人签名：_____年 月 日				经办人签字：_____年 月 日		

说明：本表一式三份，村（社区）一份、镇（街道）一份、人社部门一份。

附件4

芦淞区被征地农民参加养老保险补贴申请审批表

姓名		性别		联系电话	
第二代身份证号					
征地项目			征收土地公告（补偿安置公告）时间		
户籍所在地	区（县市）		街道	社区（村）	组
现家庭住址			参保险种		
本次申请补贴年度			本次申请个人实际缴费月数		
所需资料	1、本人社保卡（需激活金融功能）复印件一份				
	2、本人本次缴费凭证（截屏、复印件等）一份				
	3、其他				
本人自愿按相关政策参保缴费并享受参保缴费补贴。并郑重承诺本次申请缴费补贴期间无刑事犯罪、服刑记录及其他违反法律和政策情形，如申报不实，由此引发的一切后果由本人承担。					
本人签字（指模）： 年 月 日					
以上信息由申请人填写					
社区（村）初审意见：			镇（街道）审核意见：		
情况属实，同意申请补贴，本次申请政府补贴金额_____元。			情况属实，同意申请补贴，本次申请政府补贴金额_____元。		
主 任（签字）：			分管领导（签字）：		
经办人（签字）：			经 办 人（签字）：		
（公章）			（公章）		
年 月 日			年 月 日		

说明：1. 此表及所需资料一式三份，社区（村）一份，镇（街道）一份，区人社局备案一份。

2. 选择参加企业职工养老保险的,按“先缴后补”的原则,未缴费年度不享受补贴;被用人单位招聘的,用人单位和个人应当按城镇企业职工基本养老保险政策规定缴纳基本养老保险费,聘用期间不享受补贴。

3. 服刑人员刑期内不得缴纳基本养老保险, 不享受缴费补贴。

4. 招录为国家机关事业单位在编工作人员的, 从正式录用之日起不再享受被征地农民养老保险缴费补贴。

5.表格中“本次申请个人实际缴费月数”指本人本年度以灵活就业身份实际缴费月数,申请多个年度的需分年度填报。

附件5

芦淞区被征地农民参加养老保险补贴申请汇总表

镇(街道)(公章):

填表日期:

年 月 日

[illegible]

经办人签字:

镇(街道)分管领导签字:

镇(街道)负责人签字:

备注:

1. 当年度被征地农民参加企业基本养老保险的缴费补贴额=缴费当年全省职工基本养老保险月缴费基数×60%×本人本年度以灵活就业身份实际缴费月数；
2. 被征地农民参加城乡居民养老保险的缴费补贴额=一次性计入其城乡居民养老保险个人账户，增加个人账户储存额（已经领取城乡居民养老保险待遇的，补贴金额一次性计入其城乡居民养老保险个人账户后，从次月起增发个人账户养老金，增发金额=补贴金额/139，计发系数为139）。

株洲市芦淞区人民政府办公室 关于印发《株洲市芦淞区重污染天气应急 预案》的通知

芦政办发〔2024〕6号
ZZLSDR-2024-01002

白关镇人民政府、各街道办事处，区直有关单位：

《株洲市芦淞区重污染天气应急预案》已经芦淞区人民政府同意，现印发给你们，请认真组织实施。

株洲市芦淞区人民政府办公室

2024年11月4日

（此件主动公开）

株洲市芦淞区重污染天气应急预案

目 录

- | | |
|-------------|----------------------|
| 1.总则 | 2.2 主要职责 |
| 1.1 编制目的 | 3.应急准备 |
| 1.2 编制依据 | 3.1 编制应急减排项目清单 |
| 1.3 适用范围 | 3.2 夯实应急减排措施 |
| 1.4 预案体系 | 3.3 指导企业制定“一厂一策”实施方案 |
| 1.5 工作原则 | 3.4 预警分区 |
| 2.组织机构构成与职责 | 4.预警与发布 |
| 2.1 组织机构 | 4.1 预警分级 |
| | 4.2 预警会商 |

4.3 预警发布

4.4 预警变更、解除

5.应急响应和措施

5.1 响应分级及启动

5.2Ⅲ级响应措施

5.3Ⅱ级响应措施

5.4Ⅰ级响应措施

5.5 响应级别调整或终止

6.区域应急联动

7.总结评估

8.应急保障

8.1 人力资源保障

8.2 资金保障

8.3 科技保障

8.4 通信与交通保障

8.5 责任与奖惩

9.预案管理

9.1 预案宣传

9.2 预案培训

9.3 预案管理

9.4 预案实施

附件：

1.芦淞区重污染天气组织架构图

2.芦淞区重污染天气应对流程图

3.区重污染天气应急指挥部成员单位职责

4.区重污染天气应急指挥部成员单位电话

5.《株洲市重污染天气应急减排单（工业源）》预警期间应急管控措施-重点行业-芦淞区

6.《株洲市重污染天气应急减排单（工业源）》预警期间应急管控措施-其他行业-芦淞区

7.重污染天气应急预案演习记录

8.重污染天气应急预案演习考核记录

9.芦淞区重点道路管控区域

1 总则

1.1 编制目的

为进一步完善重污染天气预警和应急机制，提高预警能力，建立主动预防、指挥有序、反应迅速、协调联动、防范有力的大气污染应急体系，科学高效做好重污染天气应对工作，最大限度降低重污染天气危害程度，保障环境安全和人民群众身体健康。

1.2 编制依据

依据《中华人民共和国环境保护法》《中华人民共和国大气污染防治法》《中华人民共和国突发事件应对法》《生态环境部办公厅关于印送〈加强重污染天气应对夯实应急减排措施的指导意见〉的函》（环办大气函〔2019〕648号）、《生态环境部等15部门关于印发〈深入打好重污染天气消除、臭氧污染防治和柴油货车污染治理攻坚战行动方案〉的通知》（环大气〔2022〕68号）、《生态环境部印发〈关于进一步优化重污染天气应对机制的指导意见〉的函》（环大气〔2024〕6号）、《环境空气质量指数（AQI）技术规范（试行）》（HJ633-2012）、《湖南省大气污染防治条例》（2020年7月30日修订）、《湖南省重污染天气防治若干规定》《湖南省生态环境厅办公室关于做好2024年重污染天气应急减排清单修订工作的通知》（湘环办〔2024〕76号）、《湖南省重污染天气应急预案》（湘政办发〔2023〕53号）、《株洲市重污染天气应急预案》

（株政办发〔2023〕23号）、《芦淞区突发事件总体应急预案》等法律法规和有关规定进行修订。未注明日期的文件，其最新版本适用于本预案。国家或地区出台相应政策要求、法规标准严于本文件的，从其规定。

1.3 适用范围

本预案适用于株洲市芦淞区行政区域内的重污染天气预警及应急响应工作。

因沙尘造成的重污染天气，参照沙尘天气相关要求执行，不纳入本预案范畴。

1.4 预案体系

本预案是区级专项应急预案，是芦淞区突发事件总体应急预案体系、株洲市重污染天气应急预案的重要组成部分，指导我区重污染天气应急处置和区域应急联动工作。

其下级预案包括各职能部门重污染天气专项方案和相关企业重污染天气应急响应操作方案（即企业“一厂一策”实施方案）。

本预案与其下级预案共同组成芦淞区重污染天气应急预案体系。

1.5 工作原则

（1）以人为本，预防为主。以保障公众身体健康作为重污染天气应对工作的出发点，强化节能减排措施，切实预防重污染天气的发生，最大程度降低重污染天气对公众身体健康的影响。

（2）科学预警，分级管控。依靠市级空气质量监测监控体系，科学预警。根据不同预警等级，采取相应级别的应急响应措施，有效降低污染影响程度。

（3）属地管理，社会参与。建立全区统一的重污染天气应急指挥系统，明确各有关部门、

镇人民政府（街道办事处）职责分工。积极开展区域应急联动。加强各有关部门单位协调联动，建立健全信息共享机制，协同做好重污染天气应对工作。加强信息公开，及时准确发布空气质量监测和预警相关信息，增强公众自我防护意识、参与意识，共同改善环境空气质量。

2 组织机构构成与职责

2.1 组织机构

芦淞区人民政府设立重污染天气应急指挥部（以下简称区指挥部），芦淞区人民政府分管副区长担任指挥长，区政府办分管副主任和市生态环境局芦淞分局局长担任副指挥长；区委宣传部、区委网信办、区发改局、区教育局、区科工信局、区财政局、区自然资源局、市生态环境局芦淞分局、区住建局、区城管局、区水利局、区农业农村局、区应急管理局、区卫健局、芦淞交警大队、区市场监管局、区文旅体局，镇人民政府（街道办事处）等单位为成员单位。应急预案启动后，指挥长（或授权副指挥长）负责指挥、协调开展重污染天气应对工作。

区指挥部办公室设在市生态环境局芦淞分局，市生态环境局芦淞分局局长兼任办公室主任，负责处理日常事务。

市生态环境局芦淞分局牵头组建重污染天气应对专家组，主要负责重污染天气的响应及评估，为重污染天气应对提供技术支撑与对策建议。

2.2 主要职责

区指挥部负责重污染天气应对工作的决策部署；指挥、组织、协调全区及跨区域重污染天气预警、应急响应、总结评估等工作。

区指挥部办公室负责接收市指挥部门的预

警和指令，领导、指挥和组织当地重污染天气应对工作，并结合本区实际，编制完善重污染天气应急预案，全面负责本区内重污染天气应急减排各项措施落实，督促和指导本区各职能部门根据部门职能编制和更新重污染天气相应实施专项方案、应急减排项目清单，以及纳入重污染天气应急减排清单的工业企业编制“一厂一策”实施方案；按照上级预警信息和当地重污染天气应急预案做好重污染天气应对工作，应急响应终止后及时做好预案实施的总结评估工作（各部门具体职责见附件）。

3 应急准备

3.1 编制应急减排项目清单

市生态环境局芦淞分局牵头，区科工信局参与，组织编制更新工业企业应急减排项目清单；区住建局配合市住建局编制更新房屋建筑和市政基础设施施工工地应急减排项目清单；区城管局组织编制更新建筑垃圾（含渣土）运输和项目前期工地重污染天气应急减排项目清单；区自然资源局组织编制更新土地整理施工应急减排项目清单；区交通运输局组织编制更新交通建设施工应急减排项目清单；区水利局组织编制更新水利建设施工应急减排项目清单，将差异化应急减排措施层层落实到具体工业企业、施工工地等，分类提出切实有效、便于操作的应急减排措施。

3.2 夯实应急减排措施

市生态环境局芦淞分局组织落实工业源应急减排项目清单、减排措施和应急减排比例审核。主要包括基础排放量和应急减排基数。通过实施多污染物协同减排，在强制性减排措施

中，二氧化硫、氮氧化物、颗粒物、挥发性有机物的应急减排比例在黄色、橙色和红色应急响应期间，应当分别达到全社会排放量的 10%、20%和 30%以上，可根据本地污染物排放构成适当调整二氧化硫和氮氧化物减排比例，但二者比例之和不应低于上述总体要求。在制定减排措施时，应在满足减排比例要求的前提下，采取差异化减排措施。

3.3 指导企业制定“一厂一策”实施方案

市生态环境局芦淞分局会同相关部门指导纳入重污染天气应急减排项目清单的工业企业制定“一厂一策”实施方案。实施方案包含企业基本情况、主要生产工艺流程、主要产生和排放大气污染物环节、污染物排放情况（含重型运输车辆及非道路移动机械），并载明不同级别预警下的应急减排措施，明确具体停产的生产线、工艺环节和各类减排措施的关键性指标，细化具体减排工序责任人及联系方式等。企业应当制定“一厂一策”实施方案公示牌，安装在厂区入口等醒目位置。对于简易工序或重污染预警期间实施全厂、整条生产线停产和轮流停产的工业企业，可只制定“公示牌”。

3.4 预警分区

根据株洲市重污染天气应急预案以及芦淞区地理位置关系，辖区内污染源分布情况，将全区分为重点控制区和一般控制区。

重点控制区：国家大气监测控制区域、区工业聚集区、重点涉气企业厂区、重要道路。

一般控制区：除国家大气监测控制区域、区工业聚集区、重点涉气企业厂区、重要道路外区域。

4 预警与发布

4.1 预警分级

本预案所称重污染天气是指根据《环境空气质量指数(AQI)技术规定(试行)》(HJ633-2012),环境空气质量指数(AQI)大于200,即空气质量达到5级(重度污染)及以上污染程度的大气污染。

重污染天气预警统一以AQI日均值为指标,按连续24小时(可跨自然日)均值计算,按照环境质量预测结果、空气污染程度、重污染天气持续时间等因素,将重污染天气预警分为3个级别,由轻到重依次分为黄色(Ⅲ级)预警、橙色(Ⅱ级)预警、红色(Ⅰ级)预警。

4.1.1 分级标准

黄色(Ⅲ级)预警:预测日AQI>200或日AQI>150持续48小时及以上,且未达到高级别预警条件。

橙色(Ⅱ级)预警:预测日AQI>200持续48小时或日AQI>150持续72小时及以上,且未达到高级别预警条件。

红色(Ⅰ级)预警:预测日AQI>200持续72小时且日AQI>300持续24小时及以上。

坚持预防为主的原则,当接收到株洲市重污染天气应急指挥中心发布的预警通报时,根据株洲市重污染天气应急指挥中心发布的预警通报的空气质量情况,当预测未来24小时出现PM₁₀均值浓度>150μg/m³(微克/立方米)、PM_{2.5}均值浓度>75μg/m³或臭氧(O₃)8小时滑动平均浓度>160μg/m³,且尚未达到黄色预警条件时,应加强公众健康防护信息提示,结合实际情况加强预防。

当接收到株洲市重污染天气应急指挥中心发布的预警指令时,按株洲市指挥中心发布的预警级别确定预警级别。

4.1.2 区域联动预警

当接收到市级区域联动预警信息时,区重污染天气应急指挥部应及时依据预警提示信息和重污染天气应急预案,结合实际污染情况及时启动相应级别或更高级别的应急预警。

4.2 预警会商

市生态环境局芦淞分局会同区相关部门开展重污染天气预警会商工作。根据市级预警通报,未来可能出现重污染天气时,应当及时发起会商。未发布预警信息、重污染天气已经出现时,要及时会商。当预测出现符合重污染天气预警条件的天气时,及时向区指挥部提出预警建议。区域联动预警和区级预警响应期间应增加会商频次,必要时请区指挥部指挥长、副指挥长和有关成员单位负责人、专家组参与会商。

4.3 预警发布

区指挥部根据市指挥中心预警指令及时发布重污染天气预警信息。预警信息须明确预警级别、启动时间、应急响应区域范围和响应措施等内容。黄色预警由区指挥部副指挥长批准后发布,橙色、红色预警由区指挥部指挥长批准发布。预警发布后由区指挥部办公室通过电子公文、传真、邮件等方式向区政府办公室总值班室、区指挥部各成员单位和镇人民政府(街道办事处)发布预警信息;同时,通过政府网站、电视等新闻媒介发布重污染天气预警信息。

4.4 预警变更、解除

区指挥部接收市指挥中心预警调整解除指

令，根据市指挥中心指令发布预警调整、解除信息。

5 应急响应和措施

5.1 响应分级及启动

与预警等级相对应，实行 3 级应急响应。

当发布黄色预警时，启动Ⅲ级应急响应；当发布橙色预警时，启动Ⅱ级应急响应；当发布红色预警时，启动Ⅰ级应急响应。

区指挥部各成员单位按照各自职责，迅速启动相应级别应急响应，落实应急值守制度，做好应急人员、车辆、设备、物资的调度，并采取相应措施。

5.2Ⅲ级响应措施

黄色预警信息发布后，启动Ⅲ级响应措施。根据区重污染天气应急预案采取减排措施，加大对燃煤锅炉、施工场地、机动车排放、工业企业等重点大气污染源的执法检查频次，从严查处农作物秸秆及杂物焚烧、露天烧烤、餐饮油烟无组织排放、中心城区燃放烟花爆竹等违规行为。

5.2.1 公众健康防护指引

（1）加强对重污染天气应急、健康防护等方面的科普知识宣传。建议儿童、孕妇、老年人和呼吸道、心脑血管疾病患者等易感人群尽量留在室内，避免户外活动；一般人群减少户外运动和室外作业时间。

（2）协调政府网站、电视台、新闻媒体发布卫健、教育等部门报送的预防告知信息，并做好新闻报道工作。

（3）建议学校和教育机构减少户外体育课、课间操、运动会等活动频次措施。

5.2.2 建议性减排措施

（1）倡导公众尽量乘坐公共交通工具出行，减少机动车上路行驶。

（2）倡导公众绿色生活，节能减排，提倡使用节能产品替代高耗能产品。

（3）倡导公众绿色消费，单位和公众尽量减少涂料、油漆、溶剂等含挥发性有机物的原材料及产品使用。

5.2.3 强制性减排措施

（1）纳入应急减排项目清单的工业企业按照“一厂一策”实施方案要求实施黄色预警下的减排措施。对纳入应急减排清单的企业，按照“一厂一策”企业减排操作方案，明确具体的停限产生产装置、工艺环节和各类关键性指标，做到企业减排措施“可操作、可监测、可核查”。工业企业减排措施应当以停止排放污染物的生产线或主要产排污环节(设备)为主；对不可临时中断，通过采取提高治污效率、限制生产负荷等措施减排的生产线或生产工序，应当依法安装废气自动监控设施和分布式控制系统，并能够提供 1 年以上的数据记录，同时应当根据季节特点指导企业预先调整生产计划，确保预警期间能够落实减排措施。避免对非涉气工序、生产设施采取停限产措施，确保应急管控措施精准到位，降低对企业正常生产经营的影响。

（2）机动车和非道路移动机械按移动源应急减排项目清单要求实施黄色预警下的减排措施。

（3）施工工地等按扬尘源应急减排项目清单要求实施黄色预警下的减排措施，防止扬尘大气污染；除应急抢险、重点工程、特殊工艺外，施工工地应当停止土石方作业、建筑拆除、

喷涂粉刷、护坡喷浆、混凝土搅拌、渣土运输等，砂石料厂、石材石板厂等停止露天作业。主干道和易产生扬尘路段增加机扫和洒水等保洁频次。城区重点道路每日洒水降尘频次不少于4次。

5.3Ⅱ级响应措施

区指挥部办公室督促指导各镇人民政府（街道办事处）落实各项应急响应措施。

区指挥部办公室根据实际情况组织评估重污染天气应急减排措施的效果，及时补充完善应对措施。

橙色预警信息发布后，在落实Ⅲ级响应措施的基础上启动Ⅱ级响应措施。

5.3.1 公众健康防护指引

（1）编制提醒居民避免户外运动、室外作业和儿童、孕妇、老年人等易感人群停止户外活动的公众健康和疾病预防告知信息报宣传部门；组织医疗卫生机构开展重污染天气导致的呼吸道病预防、控制与治疗工作。

（2）建议学校和教育机构停止室外活动、弹性教学措施。

5.3.2 建议性减排措施

在Ⅲ级建议性减排措施基础上，进一步加强建议性污染减排措施宣传力度，提升公众绿色生活、绿色出行、绿色消费意识。区交通部门配合市相关部门加大公共交通运输力保障，合理增加城市主干道的公共交通工具的营运频次和营运时间。

5.3.3 强制性减排措施

（1）纳入应急减排项目清单的工业企业按照“一厂一策”要求实施橙色预警下的减排措施。

（2）机动车和非道路移动机械按移动源应急减排项目清单要求实施橙色预警下的减排措施，每日7:00至22:00禁止重、中型载货汽车（柴油）、挂车、专项作业车等在城区东环路、南环路等重点道路区域内道路（不含边界道路）通行。施工工地、工业企业厂区和工业园区内应停止使用国二及以下非道路移动机械（清洁能源和紧急检修作业机械除外），港口、物流（除民生保障类）等涉及大宗原料和产品运输（日常车辆进出量超过10辆次）的单位应停止使用国四及以下重型载货汽车（含燃气）进行运输（特种车辆、危化品车辆等除外）。

（3）施工工地等按扬尘源应急减排项目清单要求实施橙色预警下的减排措施，防止扬尘大气污染。城区重点道路每日洒水降尘频次不少于5次。

5.4Ⅰ级响应措施

区指挥部督促指导各镇人民政府（街道办事处）落实各项应急响应措施。

区指挥部派出现场工作组和技术力量，赴相关镇人民政府（街道办事处）督促指导应急响应工作。必要时，与相邻县区进行协调沟通，采取相关应急联动措施。

市生态环境局芦淞分局会同相关部门增加重污染天气应对工作会商频次，必要时请市级专家组参与会商。

区指挥部根据实际情况组织评估重污染天气应急减排措施的效果，及时补充完善应对措施。

红色预警信息发布后，在落实Ⅱ级响应措施的基础上启动Ⅰ级响应措施。

5.4.1 公众健康防护指引

(1) 编制提醒室外执勤、作业等人员可采取佩戴口罩等防护措施的公众健康和疾病预防告知信息报宣传部门, 停止举办户外大型活动; 一般人群避免户外活动, 室外作业人员停止或减少室外作业, 并加强防护。

(2) 学校和教育机构根据实际情况, 可采取停课措施。

5.4.2 建议性减排措施

在Ⅱ级响应措施的基础上, 建议企事业等单位根据实际情况, 采取调休、错峰上下班、远程办公等弹性工作制。

5.4.3 强制性减排措施

(1) 纳入应急减排项目清单的工业企业按照“一厂一策”要求实施红色预警下的减排措施。

(2) 机动车和非道路移动机械按移动源应急减排项目清单要求实施红色预警下的减排措施。全天禁止重、中型载货汽车(柴油)、挂车、专项作业车等在区辖区内东环路、南环路等道路范围内道路区内道路(不含边界道路) 通行, 大型载客汽车(汽油、柴油)停止营运, 城区过境柴油货车绕行疏导, 200 吨以下的干散货船、单壳化学品船、600 吨载重以上的单壳油船停驶。

(3) 施工工地等按扬尘源应急减排项目清单要求实施红色预警下的减排措施, 防止扬尘大气污染。城区城市道路每日洒水降尘频次不少于 4 次, 城区重点道路每日洒水降尘频次不少于 5 次。

5.5 响应级别调整或终止

应急响应期间, 根据预警级别调整, 及时提升或降低应急响应的级别, 提高应急响应的针对性。

当预警解除信息发布后, 应急响应自动终止。

6 区域应急联动

加强与市重污染天气应急指挥中心、周边县(市、区)的协作, 共同做好重污染天气应对工作。区指挥部办公室密切与周边地区的沟通协调, 加强信息共享, 积极参与区域联合预警会商。

收到市重污染天气应急指挥中心的区域联动预警提示信息后, 按照区域联动预警提示信息, 及时启动重污染天气预警和应急响应, 按要求升级或解除预警, 加强区域联防联控, 共同降低重污染天气的影响, 并将重污染天气应对信息报市重污染天气应急指挥中心办公室。

7 总结评估

应急响应终止后需对重污染天气应急响应情况进行总结、评估。预警解除后 5 个工作日内, 区指挥部各成员单位要将重污染天气应对情况以书面形式报送区指挥部办公室, 总结评估报告应包括重污染天气应急响应启动情况、采取的措施、取得的成效、发现的问题、污染物应急减排比例等, 并针对存在的突出问题提出改进措施等。监测达到黄色预警启动条件而未启动预警的也应于 5 个工作日内报送书面报告。

区域联动预警或区级预警解除后, 区指挥部办公室视情组织相关部门和专家组对重污染天气应对工作进行总结评估, 评估报告上报区指挥部。

8 应急保障

8.1 人力资源保障

加强重污染天气应急队伍建设, 区指挥部各成员单位应明确专门人员负责重污染天气应

急工作，建立完善应急值守制度，保证应急值守系统顺畅，提高应对重污染天气的组织、协调、实施和监管能力，确保在重污染天气预警期间，能迅速参与并完成各项应急响应工作。

8.2 资金保障

财政部门要统筹安排专项资金，落实重污染天气预警和应急指挥系统建设、运行和应急响应工作经费，为做好重污染天气应对工作提供财力保障。

8.3 科技保障

区指挥部组织协调大气污染源自动监测系统、空气质量自动监测系统建设，充分利用空气质量自动监测、污染源在线监控等监控数据，配合市指挥中心、监测机构建立重污染天气监测预警体系，充分利用监测设施设备做好重污染天气过程的趋势分析，完善会商研判机制，提高监测预报的准确度。

8.4 通信与交通保障

通信管理部门负责建立通信保障体系，督促基础电信运营企业向公众发送重污染天气预警信息，确保重污染天气应急期间的通信联络畅通。交通运输部门要健全道路、水运紧急运输保障体系，保障应急响应所需人员、物资、装备、器材等的运输。公安部门要加强应急管理，保障运送伤病员、应急救援人员、物资、装备、器材的车辆优先通行。

8.5 责任与奖惩

区指挥部办公室负责对有关成员单位专项实施方案和重污染天气应急预案制(修)订、应急体系建设、应急措施的组织落实情况等进行监督。

区指挥部办公室对在重污染天气应急处置

工作中反应迅速、措施妥当、贡献突出的先进集体和个人给予表扬。对因工作不力、履职缺位等导致未能有效应对重污染天气，导致影响我区重污染天气相关目标完成的部门及个人，依法依规追究相应责任。

对于未按要求执行排污单位重污染天气应急措施的企业，依法实施处罚。对重污染天气应急响应期间偷排偷放、屡查屡犯的企业，依法责令其停止生产，追究法律责任。绩效分级为非最低等级的工业企业，在重污染天气应急响应期间存在违法违规行为的，进行降级处理。

9 预案管理

9.1 预案宣传

各相关部门应充分利用互联网、电视等新闻媒体及信息网络，加强预案以及重污染天气预警信息和应急响应措施的宣传，密切关注舆论，及时积极正面引导舆论，回应社会关注，动员社会力量参与，为重污染天气应急响应工作营造良好舆论氛围。各类媒体要广泛宣传重污染天气应对的安全、健康知识，提高公众预防、自救能力。区指挥部要加强重污染天气应对培训，提高重污染天气应对工作的针对性和有效性。

9.2 预案培训

各有关部门要建立健全重污染天气应急预案培训制度，根据应急预案职责分工，制定培训计划。区指挥部办公室和各成员单位应围绕各自职责的落实和监管方式开展培训，确保应急时监督执法到位；相关企事业单位应围绕各自所需落实的应急措施开展技术培训，确保各项应急措施安全、有效、全面落实。

9.3 预案管理

区指挥部办公室负责本预案的编制、解释和日常管理，根据国家、省、市重污染天气应急工作布置和本预案实施情况，适时组织修订，报区人民政府批准后实施，并报市生态环境局备案。

市生态环境局芦淞分局配合上级生态环境部门编制我区工业源应急减排项目清单。区直相关部门应根据本预案有关要求，制定本部门重污染天气应急响应专项实施方案，根据本预案修订情况适时进行修订。

9.4 预案实施

区指挥部办公室负责对有关成员单位专项实施方案和相关企事业单位重污染天气应急响应实施方案制（修）订、应急体系建设、应急措施的组织落实情况等进行监督。加强对区指挥部各成员单位重污染天气应对工作的监督监督，加大对重污染天气地区应急响应措施的督查力度，将重污染天气应对工作纳入各成员单位的污染防治攻坚战成效考核，对未做好应急

响应工作的，依规依纪启动问责程序。

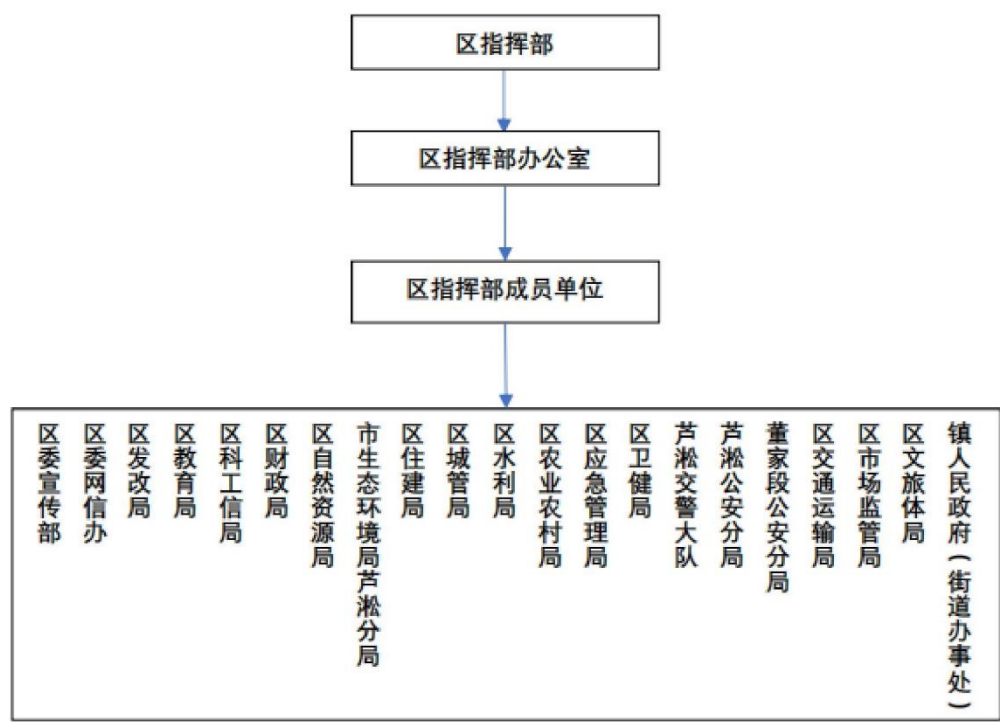
本预案自印发之日起实施，《株洲市芦淞区人民政府办公室关于印发〈株洲市芦淞区重污染天气应急预案〉》（芦政办发〔2018〕23号）文件同时废止。

附件：

- 1.芦淞区重污染天气组织架构图
- 2.芦淞区重污染天气应对流程图
- 3.区重污染天气应急指挥部成员单位职责
- 4.区重污染天气应急指挥部成员单位电话
- 5.《株洲市重污染天气应急减排单（工业源）》预警期间应急管控措施-重点行业-芦淞区
- 6.《株洲市重污染天气应急减排单（工业源）》预警期间应急管控措施-其他行业-芦淞区
- 7.重污染天气应急预案演习记录
- 8.重污染天气应急预案演习考核记录
- 9.芦淞区重点道路管控区域

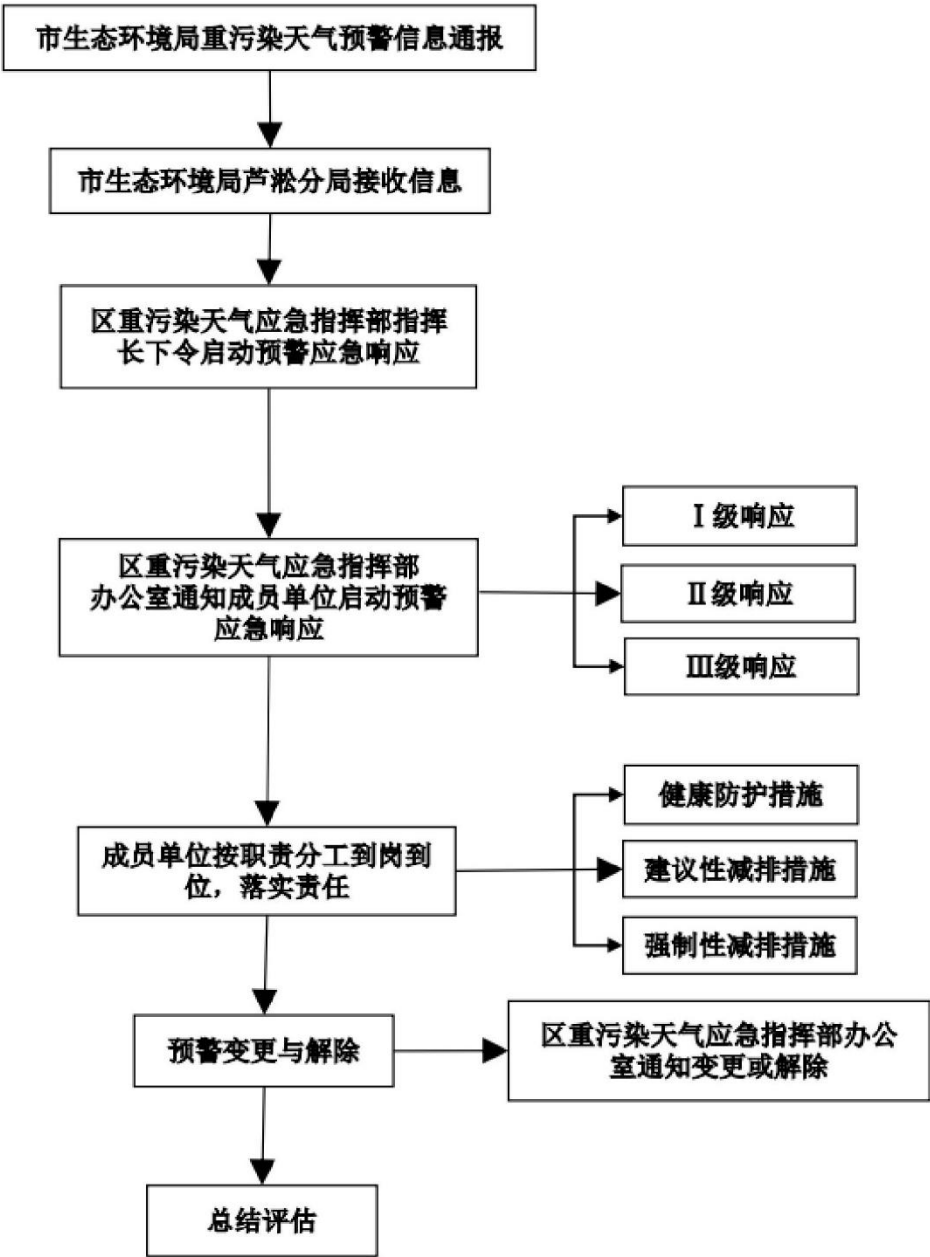
附件1

芦淞区重污染天气组织架构图



附件2

芦淞区重污染天气应对流程图



附件3

区重污染天气应急指挥部成员单位职责

单位	职责
区委宣传部	协调配合指导做好本预案和全区重污染天气应对工作的宣传报道；协调配合重污染天气预警信息发布；配合开展重污染天气应对宣传教育活动，指导做好社会动员，普及科学常识。
区委网信办	负责指导重污染天气涉区网络舆情的监测预警处置和引导评论等工作。
区发改局	负责组织供电企业对重污染天气应急响应期间相关企业依法执行限电、停电措施；协调应急状态下的能源保障工作，督促有关单位做好外部电力采购等能源保障工作。
区教育局	负责指导督促学校和教育机构重污染天气应急响应期间执行减少或停止户外教学活动、采取弹性教学或停课等应急措施；指导学校和教育机构开展重污染天气健康防护知识宣传教育和应急演练。
区科工信局	负责指导督促重污染天气应急响应期间企业依法落实限产减排应急保障措施。开展重污染天气应急响应期间企业限产、停产情况执法检查，会同株洲市生态环境局芦淞分局制定并更新工业企业应急减排项目清单。协调督促通信运营企业发布重污染天气预警信息。
区财政局	负责保障重污染天气应对工作所需资金，并对资金的使用进行绩效评价。
区自然资源局	负责指导督促重污染天气应急响应期间储备土地平整、施工及作业车辆（非道路移动施工机械、重型运输车辆等，下同）项目落实扬尘污染控制措施。
市生态环境局芦淞分局	承担区指挥部办公室职责，负责重污染天气应对工作统筹协调；牵头制（修）订全区重污染天气应急预案；牵头制定并定期更新大气污染源清单，会同有关部门制定并定期更新应急减排项目清单，监督相关企业编制落实“一厂一策”实施方案，落实污染物减排措施，并对重污染天气应急响应期间相关措施落实情况开展监督检查；收集分析各部门工作信息，及时上报重要信息；配合做好新闻发布工作；负责重污染天气专家组的日常工作。
区住建局	配合市住建局指导督促重污染天气应急响应期间房屋建筑、市政基础设施工程场地施工及作业车辆落实扬尘污染控制措施；配合市住建局制定并定期更新房屋建筑和市政基础设施施工应急减排项目清单，配合市住建局对纳入保障类项目的保障民生、保障城区正常运转的房屋建筑、区政基础设施施工项目进行审核。

单位	职责
区城管局	负责指导督促重污染天气应急响应期间落实渣土砂石、建筑材料运输扬尘控制措施、城区道路扬尘控制措施；指导督促重污染天气应急响应期间园林、绿化场地施工及作业车辆落实扬尘污染控制措施，禁止违规露天烧烤、露天焚烧垃圾等管控措施。负责依法制定重污染天气应急响应期间环境卫生管理措施及扬尘污染控制措施的实施。
区水利局	负责指导督促重污染天气应急响应期间水利工程场地施工及作业车辆落实扬尘污染控制措施；会同市生态环境局芦淞分局制定并定期更新水利工程施工应急减排项目清单，对纳入保障类项目的保障民生、保障城区正常运转的水利建设项目进行审核。
区农业农村局	负责指导和监督管理重污染天气应急响应期间农作物秸秆综合利用工作。
区应急管理局	负责根据应急减排项目清单，指导相关企业做好临时停产、限产（降低生产负荷）时的安全生产工作；配合做好重污染天气的应急演练、应急响应、调查评估、信息发布、应急保障和救助救援等工作。
区卫健局	负责指导督促医疗卫生机构制定重污染天气应急诊疗措施，并抓好落实；组织开展重污染天气公众健康和疾病预防相关信息宣传。
芦淞交警大队	负责依法制定和组织实施重污染天气应急响应期间重型运输车辆临时限行、禁行应急保障措施；会同市生态环境局芦淞分局开展机动车大气污染的监督检查；配合有关部门开展渣土车、砂石车等运输车辆违反规定上路行驶的检查执法。
芦淞公安分局/董家段公安分局	负责指导督促做好重污染天气社会治安工作，负责烟花爆竹禁放工作，落实违规燃放爆竹管控措施。
区交通运输局	负责制定重污染天气应急响应期间监管职责范围内公路等交通建设扬尘污染控制实施方案和喷涂粉刷、切割、护坡喷浆等施工过程管控措施，并对落实情况进行监督检查；组织落实重污染天气应急响应期间监管职责范围内公路等交通建设施工工地项目非道路移动机械和建筑垃圾、渣土、砂石运输等重型车辆管控措施，并对落实情况进行监督检查；并对落实情况进行监督检查。
区市场监管局	负责组织开展燃煤质量监督检查，加强生产领域涉及排放的特种设备、成品燃油、燃气的质量监管；负责组织锅炉节能标准执行情况和锅炉生产、进口、销售环节环境保护标准执行情况的监督检查；严厉打击销售不合格车船用燃料的违法行为。
区文旅体局	根据市级部门及区政府要求，通告辖区内旅游场所及时发布重污染天气预警信息。指导等级旅游景区、旅游度假区等旅游场所在重污染天气预警期间采取缩短户外旅游活动开放时间、游客限流和有序疏导等应对措施。
镇人民政府（街道办事处）	接收上级部门发布的预警信息，结合本地实际情况成立相应的应急指挥机构，负责辖区内重污染天气应对工作，落实各项应急响应措施。

附件4

区重污染天气应急指挥部成员单位电话

序号	单位名称	联系方式
1	区委宣传部	28580754
2	区委网信办	28580770
3	区发改局	28580749
4	区教育局	28580882
5	市生态环境局芦淞分局	28682785
6	区应急管理局	28580689
7	区科工信局	28580846
8	区财政局	28580810
9	区住建局	28580920
10	区水利局	28580209
11	区农业农村局	28580902
12	区卫健局	28580566
13	区城管局	28580703
14	区自然资源局	28685201
15	芦淞交警大队	28687289
16	芦淞公安分局	28683512
17	董家段公安分局	28683590

序号	单位名称	联系方式
18	区交通运输局	28580139
19	区市场监管局	28289600
20	区文旅体局	28580599
21	贺家土街道办事处	22658710
22	建设街道办事处	28208715
23	建宁街道办事处	22211554
24	龙泉街道办事处	28512226
25	庆云街道办事处	28287125
26	枫溪街道办事处	28580186
27	董家垅街道办事处	28558490
28	白关镇人民政府	27495198

附件5

《株洲市重污染天气应急减排清单（工业源）》预警期间应急管控措施
-重点行业-芦淞区

序号	企业名称	统一社会信用代码	详细地址	所属区县	行业类别	绩效等级	减排措施-红色预警	减排措施-橙色预警	减排措施-黄色预警
1	株洲佰顺实业有限公司	91430200097481612U	湖南省株洲市芦淞区董家段街道中心社区居委会姜园路118号	芦淞区	家具制造	C	喷漆（喷漆房2个（底漆、面漆），油性漆）等涉气排放工序停产 停止使用国四及以下重型载货车辆（含燃气）进行运输 机加工（焊接、打磨）等涉气排放工序停产	喷漆（喷漆房2个（底漆、面漆），油性漆）等涉气排放工序停产 停止使用国四及以下重型载货车辆（含燃气）进行运输 机加工（焊接、打磨）等涉气排放工序停产	喷漆（喷漆房2个（底漆、面漆），油性漆）等涉气排放工序停产 停止使用国四及以下重型载货车辆（含燃气）进行运输 机加工（焊接、打磨）等涉气排放工序停产
2	中材株洲虹波有限公司	914302001842821794	株洲市芦淞区枫溪街道坚栗村航空路8号	芦淞区	砖瓦窑	D	停止公路运输 停产 停产	停止公路运输 停产 停产	停止公路运输 停产 停产
3	株洲市天歌机械有限公司	91430200320524620Q	株洲市芦淞区南华村青草冲	芦淞区	其他工业涂装	D	喷漆（1个喷漆房，油性漆，自然晾干无烘干房）等涂装生产单元停产 停止使用国四及以下重型载货车辆（含燃气）进行运输 加强管控	喷漆（1个喷漆房，油性漆，自然晾干无烘干房）等涂装生产单元停产 停止使用国四及以下重型载货车辆（含燃气）进行运输 加强管控	喷漆（1个喷漆房，油性漆，自然晾干无烘干房）等涂装生产单元停产 停止使用国四及以下重型载货车辆（含燃气）进行运输 加强管控

序号	企业名称	社会统一信用代码	详细地址	所属区县	行业类别	绩效级别	减排措施-红色预警	减排措施-橙色预警	减排措施-黄色预警
4	湖南日成新材料有限公司	91430200338533162T	湖南省株洲市芦淞区航空路198号	芦淞区	水泥制品	绩效引领	无	无	无
							加强管控	加强管控	加强管控
							加强管控	加强管控	加强管控
5	株洲市力发新型材料有限公司	91430200351683237Y	湖南省株洲市芦淞区朱田铺村委会炭坡口湖塘组017号	芦淞区	水泥制品	非绩效引领	停止公路运输	停止公路运输	停止使用国四及以下重型载货车辆（含燃气）进行运输
							停产	停产	加强管控
							停产	停产	加强管控
6	株洲锦宇装备科技有限公司	91430200355540161B	株洲市芦淞区董家墩高科园创业二路株洲中铁中南机械制造有限公司厂区（金属配件加工项目）；株洲市石峰区联诚路轨道交通创业园三期三栋（年加工 1200t 钢材项目）	芦淞区	其他工业涂装	D	喷漆、烘干等涂装生产单元停产	喷漆、烘干等涂装生产单元停产	喷漆、烘干等涂装生产单元停产
							喷漆、烘干等涂装生产单元停产	喷漆、烘干等涂装生产单元停产	喷漆、烘干等涂装生产单元停产
							喷漆、烘干等涂装生产单元停产	喷漆、烘干等涂装生产单元停产	喷漆、烘干等涂装生产单元停产
							停止使用国四及以下重型载货车辆（含燃气）进行运输	停止使用国四及以下重型载货车辆（含燃气）进行运输	停止使用国四及以下重型载货车辆（含燃气）进行运输
							加强管控	加强管控	加强管控
							加强管控	加强管控	加强管控

序号	企业名称	社会统一信用代码	详细地址	所属区县	行业类别	绩效级别	减排措施-红色预警	减排措施-橙色预警	减排措施-黄色预警
7	湖南南方宇航 高精传动有限公司	914302005889996780	株洲市芦淞区董家墩街道欣月社区居委会航空路100号	芦淞区	其他工业涂装	C	烘干（4个烘干房）等涂装生产单元停产	使用溶剂型原辅材料等涂装生产单元限产百分之六十，以“环评批复产能、排污许可载明产能、前一年正常生产实际产量”三者日均值的最小值3.17套/d为基准核算，限产至1.268套/d	使用溶剂型原辅材料等涂装生产单元限产百分之三十，以“环评批复产能、排污许可载明产能、前一年正常生产实际产量”三者日均值的最小值3.17套/d为基准核算，限产至2.219套/d
							喷漆（4个喷漆房，油性漆）等涂装生产单元停产	使用溶剂型原辅材料等涂装生产单元限产百分之六十，以“环评批复产能、排污许可载明产能、前一年正常生产实际产量”三者日均值的最小值3.17套/d为基准核算，限产至1.268套/d	使用溶剂型原辅材料等涂装生产单元限产百分之三十，以“环评批复产能、排污许可载明产能、前一年正常生产实际产量”三者日均值的最小值3.17套/d为基准核算，限产至2.219套/d
							停止使用国四及以下重型载货车辆（含燃气）进行运输	停止使用国四及以下重型载货车辆（含燃气）进行运输	停止使用国四及以下重型载货车辆（含燃气）进行运输
8	株洲南方普惠航空发动机有限公司	914302006166111256	湖南省株洲市芦淞区董家段街道欣月社区居委会茅屋街路79号	芦淞区	其他工业涂装	D	喷漆（水性漆）等涂装生产单元停产	喷漆（水性漆）等涂装生产单元停产	喷漆（水性漆）等涂装生产单元停产
							喷漆后烘干等涂装生产单元停产	喷漆后烘干等涂装生产单元停产	喷漆后烘干等涂装生产单元停产
							停止使用国四及以下重型载货车辆（含燃气）进行运输	停止使用国四及以下重型载货车辆（含燃气）进行运输	停止使用国四及以下重型载货车辆（含燃气）进行运输
							加强管控	加强管控	加强管控

序号	企业名称	社会统一信用代码	详细地址	所属区县	行业类别	绩效级别	减排措施-红色预警	减排措施-橙色预警	减排措施-黄色预警
9	株洲建设雅马哈摩托车有限公司	91430200616774960Y	湖南省株洲市芦淞区欣月社区居委会荒冲建雅路76号	芦淞区	其他工业涂装	D	喷漆（3个喷漆房）等涂装生产单元停产	喷漆（3个喷漆房）等涂装生产单元停产	喷漆（3个喷漆房）等涂装生产单元停产
							喷漆后烘干（3个烘干室）等涂装生产单元停产	喷漆后烘干（3个烘干室）等涂装生产单元停产	喷漆后烘干（3个烘干室）等涂装生产单元停产
							加强管控	加强管控	加强管控
							加强管控	加强管控	加强管控
							加强管控	加强管控	加强管控
10	湖南山河科技股份有限公司	9143020067078086X5	株洲市芦淞区董家墩街道道田村委会服饰二路北侧地块号	芦淞区	其他工业涂装	D	喷漆（2个喷漆房）等涂装生产单元停产	喷漆（2个喷漆房）等涂装生产单元停产	喷漆（2个喷漆房）等涂装生产单元停产
							喷漆后烘干（2个烘干房）等涂装生产单元停产	喷漆后烘干（2个烘干房）等涂装生产单元停产	喷漆后烘干（2个烘干房）等涂装生产单元停产
							停止使用国四及以下重型载货车（含燃气）进行运输	停止使用国四及以下重型载货车（含燃气）进行运输	停止使用国四及以下重型载货车（含燃气）进行运输
							加强管控	加强管控	加强管控
11	株洲南方兴业有限公司	91430200678040997A	株洲市芦淞区董家墩株董路108号	芦淞区	包装印刷	D	喷漆（2个喷漆房）等涂装生产单元停产	喷漆（2个喷漆房）等涂装生产单元停产	喷漆（2个喷漆房）等涂装生产单元停产
							喷漆后烘干（2个烘干房）等涂装生产单元停产	喷漆后烘干（2个烘干房）等涂装生产单元停产	喷漆后烘干（2个烘干房）等涂装生产单元停产
							停止使用国四及以下重型载货车（含燃气）进行运输	停止使用国四及以下重型载货车（含燃气）进行运输	停止使用国四及以下重型载货车（含燃气）进行运输
							墨、调墨、印刷（平板印刷机2台，油墨）、3台4开胶印机，2台6开胶印机等涉VOCs排放生产工序停产	墨、调墨、印刷（平板印刷机2台，油墨）、3台4开胶印机，2台6开胶印机等涉VOCs排放生产工序停产	墨、调墨、印刷（平板印刷机2台，油墨）、3台4开胶印机，2台6开胶印机等涉VOCs排放生产工序停产
							停止使用国四及以下重型载货车（含燃气）进行运输	停止使用国四及以下重型载货车（含燃气）进行运输	停止使用国四及以下重型载货车（含燃气）进行运输

序号	企业名称	统一社会信用代码	详细地址	所属区县	行业类别	绩效级别	减排措施-红色预警	减排措施-橙色预警	减排措施-黄色预警
12	株洲中铁中南 制造有限公司	914302006 8743420XQ	湖南省株洲市芦淞区 创业二路66号	芦淞区	工业 涂装	D	喷漆（1个喷漆房，油性漆） 等涂装生产单元停产	喷漆（1个喷漆房，油性漆） 等涂装生产单元停产	喷漆（1个喷漆房，油性漆） 等涂装生产单元停产
							烘干（1个烘干房，3台燃气式 烤箱）等涂装生产单元停产	烘干（1个烘干房，3台燃气式 烤箱）等涂装生产单元停产	烘干（1个烘干房，3台燃气式 烤箱）等涂装生产单元停产
							停止使用国四及以下重型载 货车辆（含燃气）进行运输	停止使用国四及以下重型载 货车辆（含燃气）进行运输	停止使用国四及以下重型载 货车辆（含燃气）进行运输
13	株洲道通新材 料有限公司	914302006 940363498	湖南省株洲市芦淞区 白关镇双福村老屋组	芦淞区	水泥 制品	非绩 效引 领	停止公路运输	停止公路运输	停止使用国四及以下重型载 货车辆（含燃气）进行运输
14	湖南利德金属 结构有限责任 公司	914302007 431921703	湖南省株洲市芦淞区 服饰路398号	芦淞区	其他工 业涂装	C	喷漆等涂装生产单元停产	使用溶剂型原辅材料等涂装 生产单元限产百分之六十， 以“环评批复产能、排污许 可载明产能、前一年正常生 产实际产量”三者日均值的 最小值272.72吨/d为基准核 算，即油性漆使用工序限产 至109.09套/d	使用溶剂型原辅材料等涂装 生产单元限产百分之三十， 以“环评批复产能、排污许 可载明产能、前一年正常生 产实际产量”三者日均值的 最小值272.72吨/d为基准核 算，即油性漆使用工序限产 至190.90套/d
							停止使用国四及以下重型载 货车辆（含燃气）进行运输	停止使用国四及以下重型载 货车辆（含燃气）进行运输	停止使用国四及以下重型载 货车辆（含燃气）进行运输
15	株洲名场橡塑 有限公司	914302007 45921832G	株洲市芦淞区枫溪街 道栗栗村董家垅高科 园	芦淞区	橡胶制 品制造	D	硫化（21台平板硫化机、6台 注射硫化机）等涉 VOCs 排放 工序停产	硫化（21台平板硫化机、6台 注射硫化机）等涉 VOCs 排放 工序停产	硫化（21台平板硫化机、6台 注射硫化机）等涉 VOCs 排放 工序停产
							密炼（1台密炼机）等涉 VOCs 排放工序停产	密炼（1台密炼机）等涉 VOCs 排放工序停产	密炼（1台密炼机）等涉 VOCs 排放工序停产
							停止使用国四及以下重型载 货车辆（含燃气）进行运输	停止使用国四及以下重型载 货车辆（含燃气）进行运输	停止使用国四及以下重型载 货车辆（含燃气）进行运输

序号	企业名称	社会统一信用代码	详细地址	所属区县	行业类别	绩效级别	减排措施-红色预警	减排措施-橙色预警	减排措施-黄色预警
16	株洲德鑫新型墙体材料有限责任公司	914302007558073988	株洲市芦淞区董家垅办事处五里墩村牛脑组	芦淞区	水泥制品	非绩效引领	停止公路运输	停止公路运输	停止使用国四及以下重型载货车辆（含燃气）进行运输
							停产	停产	加强管控
17	株洲市红三角包装印刷有限责任公司	9143020076074407X0	株洲市芦淞区白关镇桐木村工业园	芦淞区	包装印刷	D	印刷（油印机3台）等涉VOCs排放生产工序停产	印刷（油印机3台）等涉VOCs排放生产工序停产	印刷（油印机3台）等涉VOCs排放生产工序停产
							丝网印刷（水性油墨4.5t/a, 1台）、柔印印刷（1台）等涉VOCs排放生产工序停产	丝网印刷（水性油墨4.5t/a, 1台）、柔印印刷（1台）等涉VOCs排放生产工序停产	丝网印刷（水性油墨4.5t/a, 1台）、柔印印刷（1台）等涉VOCs排放生产工序停产
							印刷（水墨印刷机3台）等涉VOCs排放生产工序停产	印刷（水墨印刷机3台）等涉VOCs排放生产工序停产	印刷（水墨印刷机3台）等涉VOCs排放生产工序停产
							印刷（水墨印刷机3台）等涉VOCs排放生产工序停产	印刷（水墨印刷机3台）等涉VOCs排放生产工序停产	印刷（水墨印刷机3台）等涉VOCs排放生产工序停产
							印刷（水墨印刷机3台）等涉VOCs排放生产工序停产	印刷（水墨印刷机3台）等涉VOCs排放生产工序停产	印刷（水墨印刷机3台）等涉VOCs排放生产工序停产
							印刷（水墨印刷机3台）等涉VOCs排放生产工序停产	印刷（水墨印刷机3台）等涉VOCs排放生产工序停产	印刷（水墨印刷机3台）等涉VOCs排放生产工序停产
18	湖南株洲南方新材料科技有限公司	914302007680438256	株洲市芦淞区枫溪街道办事处董家垅高科园	芦淞区	水泥制品	非绩效引领	停止使用国四及以下重型载货车辆（含燃气）进行运输	停止使用国四及以下重型载货车辆（含燃气）进行运输	停止使用国四及以下重型载货车辆（含燃气）进行运输
							停止公路运输	停止公路运输	加强管控
19	株洲利建模架技术有限公司	91430200772287005L	株洲市芦淞区枫溪街道七斗新村社区居委会五三机械厂内	芦淞区	其他工业涂装	D	停止使用国四及以下重型载货车辆（含燃气）进行运输	停止使用国四及以下重型载货车辆（含燃气）进行运输	停止使用国四及以下重型载货车辆（含燃气）进行运输
							喷漆（1间喷漆房，水性漆，自然晾干）等涂装生产单元停产	喷漆（1间喷漆房，水性漆，自然晾干）等涂装生产单元停产	喷漆（1间喷漆房，水性漆，自然晾干）等涂装生产单元停产
							加强管控	加强管控	加强管控

序号	企业名称	社会统一信用代码	详细地址	所属区县	行业类别	绩效级别	减排措施-红色预警	减排措施-橙色预警	减排措施-黄色预警
20	西迪技术股份有限公司	914302007903325519	株洲市芦淞区龙泉街道早禾坪村委会湘大路1099号	芦淞区	铁合金	C	停产	停产百分之五十，以生产线计，全厂仅1条生产线，因此，停产1条年产310吨鹤条生产线（7台球磨机）	加强管控
							停止使用国四及以下重型载货车辆（含燃气）进行运输	停止使用国四及以下重型载货车辆（含燃气）进行运输	停止使用国四及以下重型载货车辆（含燃气）进行运输
							停产	停产百分之五十，以生产线计，全厂仅1条生产线，因此，停产1条年产310吨鹤条生产线（6台电烧结炉，1t/h）	加强管控
21	株洲华锐精密工具股份有限公司	914302007991046190	株洲市芦淞区枫溪街道坚栗村创业二路68号	芦淞区	铁合金	C	停止使用国四及以下重型载货车辆（含燃气）进行运输	停止使用国四及以下重型载货车辆（含燃气）进行运输	停止使用国四及以下重型载货车辆（含燃气）进行运输
							停产	停产百分之五十，以生产线计，全厂仅1条生产线，即1条1条年产2520件数控车刀生产线停产	加强管控
							停产	停产百分之五十，以生产线计，全厂仅1条生产线，即1条1条年产2520件数控车刀生产线停产	加强管控
							停产	停产百分之五十，以生产线计，全厂仅1条生产线，即1条1条年产2520件数控车刀生产线停产（15台电烧结炉，4000片/h）	加强管控
							停产	停产百分之五十，以生产线计，全厂仅1条生产线，即1条1条年产2520件数控车刀生产线停产	加强管控

序号	企业名称	社会统一 信用代码	详细地址	所属 区县	行业 类别	绩效 级别	减排措施-红色预警	减排措施-橙色预警	减排措施-黄色预警
22	株洲广胜硬质 合金有限公司	914302007 99117540C	株洲市芦淞区董家墩 高科园侨泰服饰工业 园 C7、1厂房	芦淞区	铁合金	D	停产	停产百分之五十，以生产线计，全厂仅1条生产线，因此，停产1条年产70吨硬质合金生产线（4台球磨机）	加强管控
							停止使用国四及以下重型载货车车辆（含燃气）进行运输	停止使用国四及以下重型载货车车辆（含燃气）进行运输	停止使用国四及以下重型载货车车辆（含燃气）进行运输
							停产	停产百分之五十，以生产线计，全厂仅1条生产线，因此，停产1条年产70吨硬质合金生产线（电炉1台1t/h）	加强管控
23	株洲正兴工贸 有限公司	91430200M A4L1HC60H	株洲市芦淞区五里墩 乡道田村委会道田村 金盆组塘头上号	芦淞区	其他工 业涂装	D	喷漆（1个喷漆房，油性漆）等涂装生产单元停产	喷漆（1个喷漆房，油性漆）等涂装生产单元停产	喷漆（1个喷漆房，油性漆）等涂装生产单元停产
							烘干（1个烘干房）等涂装生产单元停产	烘干（1个烘干房）等涂装生产单元停产	烘干（1个烘干房）等涂装生产单元停产
							停止使用国四及以下重型载货车车辆（含燃气）进行运输	停止使用国四及以下重型载货车车辆（含燃气）进行运输	停止使用国四及以下重型载货车车辆（含燃气）进行运输
24	株洲市湘合汇 塑料包装有限 公司	91430200M A4L5EY16	株洲市枫溪街道芦淞 区曲尺村施家组001 号	芦淞区	包装 印刷	D	加强管控	加强管控	加强管控
							复合、印刷（2套印刷生产线（平版印刷），油性油墨）等涉VOCs排放生产工序停产	复合、印刷（2套印刷生产线（平版印刷），油性油墨）等涉VOCs排放生产工序停产	复合、印刷（2套印刷生产线（平版印刷），油性油墨）等涉VOCs排放生产工序停产
							停止使用国四及以下重型载货车车辆（含燃气）进行运输	停止使用国四及以下重型载货车车辆（含燃气）进行运输	停止使用国四及以下重型载货车车辆（含燃气）进行运输

序号	企业名称	社会统一信用代码	详细地址	所属区县	行业类别	绩效级别	减排措施-红色预警	减排措施-橙色预警	减排措施-黄色预警
25	株洲欧科亿数控精密刀具股份有限公司芦淞分公司	91430200MA4L9Y0H41	株洲市芦淞区枫溪街道创业四路8号	芦淞区	铁合金	C	停产	停产百分之五十，以生产线计，全厂仅1条生产线，即1条1条年产1020吨锯齿刀片、数控刀片生产线停产（29台球磨机，加酒精）	加强管控
							停止使用国四及以下重型载货车辆（含燃气）进行运输	停止使用国四及以下重型载货车辆（含燃气）进行运输	停止使用国四及以下重型载货车辆（含燃气）进行运输
							停产	停产百分之五十，以生产线计，全厂仅1条生产线，即1条1条年产1020吨锯齿刀片、数控刀片生产线停产	加强管控
							停产	停产百分之五十，以生产线计，全厂仅1条生产线，即1条1条年产1020吨锯齿刀片、数控刀片生产线停产	加强管控
							停产	停产百分之五十，以生产线计，全厂仅1条生产线，即1条1条年产1020吨锯齿刀片、数控刀片生产线停产（11台电烧结炉4000片/h）	加强管控
26	湖南中兴设备安装工程有限公司芦淞分公司	91430200MA4PDNPA10	株洲市芦淞区董家墩高科园航空路1号	芦淞区	工业涂装	C	喷漆（3个喷漆房，2个喷漆房使用油性漆，1个喷漆房使用水性漆，喷漆后自然晾干）等涂装生产单元停产	使用溶剂型原辅材料等涂装生产单元限产百分之六十，以环评批复的产量、排污许可载明的产量、近一年实际产量的最小值15.306吨/天为基准核算，即2个油性漆喷漆房使用工序限产至6.1224吨/天	使用溶剂型原辅材料等涂装生产单元限产百分之三十，以环评批复的产量、排污许可载明的产量、近一年实际产量的最小值15.306吨/天为基准核算，即2个油性漆喷漆房使用工序限产至10.7142吨/天
							停止使用国四及以下重型载货车辆（含燃气）进行运输	停止使用国四及以下重型载货车辆（含燃气）进行运输	停止使用国四及以下重型载货车辆（含燃气）进行运输
							加强管控	加强管控	加强管控

序号	企业名称	社会统一信用代码	详细地址	所属区县	行业类别	绩效级别	减排措施-红色预警	减排措施-橙色预警	减排措施-黄色预警
27	株洲逐日装饰工程有限公司	91430202MA4L5XKR9B	湖南省株洲市芦淞区宋家湾村	芦淞区	家具制造	C	切割（精密锯子4台）、拼装（乳白胶）、打磨（手磨机）等涉气排放工序停产	切割（精密锯子4台）、拼装（乳白胶）、打磨（手磨机）等涉气排放工序停产	切割（精密锯子4台）、拼装（乳白胶）、打磨（手磨机）等涉气排放工序停产
							喷漆（2喷漆房）等涉气排放工序停产	喷漆（2喷漆房）等涉气排放工序停产	喷漆（2喷漆房）等涉气排放工序停产
							烘干（烘干房1个，电热炉）等涉气排放工序停产	烘干（烘干房1个，电热炉）等涉气排放工序停产	烘干（烘干房1个，电热炉）等涉气排放工序停产
							停止使用国四及以下重型载货车（含燃气）进行运输	停止使用国四及以下重型载货车（含燃气）进行运输	停止使用国四及以下重型载货车（含燃气）进行运输
28	株洲博欧硬质合金有限公司	91430203051690494J	株洲市芦淞区航空新城内，东至机电大道、北至航陌路、南至神通光电项目用地	芦淞区	铁合金	C	1条年产2000万片硬质合金数控刀片生产线停产	停产百分之五十，以生产线计，全厂仅1条生产线，因此停产1条年产2000万片硬质合金数控刀片生产线（烧结炉2台）	加强管控
							停止使用国四及以下重型载货车（含燃气）进行运输	停止使用国四及以下重型载货车（含燃气）进行运输	停止使用国四及以下重型载货车（含燃气）进行运输
29	株洲泓扬展柜有限公司	914302030601160720	株洲市芦淞区道田村委会陈家冲组	芦淞区	家具制造	C	喷漆（2个喷漆房，油性漆）等涉气排放工序停产	喷漆（2个喷漆房，油性漆）等涉气排放工序停产	喷漆（2个喷漆房，油性漆）等涉气排放工序停产
							烘干（2间烘干房）等涉气排放工序停产	烘干（2间烘干房）等涉气排放工序停产	烘干（2间烘干房）等涉气排放工序停产
							停止使用国四及以下重型载货车（含燃气）进行运输	停止使用国四及以下重型载货车（含燃气）进行运输	停止使用国四及以下重型载货车（含燃气）进行运输
							表面光滑处理等涉气排放工序停产	表面光滑处理等涉气排放工序停产	表面光滑处理等涉气排放工序停产
							机加工（车床、铣床、磨床）等涉气排放工序停产	机加工（车床、铣床、磨床）等涉气排放工序停产	机加工（车床、铣床、磨床）等涉气排放工序停产

序号	企业名称	社会统一信用代码	详细地址	所属区县	行业类别	绩效级别	减排措施-红色预警	减排措施-橙色预警	减排措施-黄色预警
30	株洲市嘉昊包装有限公司	9143020309446266X5	湖南省株洲市芦淞区白关镇居委会铁路冲组	芦淞区	包装印刷	D	供墨、调墨（水性）、印刷（印刷机1台）等涉VOCs排放生产工序停产	供墨、调墨（水性）、印刷（印刷机1台）等涉VOCs排放生产工序停产	供墨、调墨（水性）、印刷（印刷机1台）等涉VOCs排放生产工序停产
							停止使用国四及以下重型载货车辆（含燃气）进行运输	停止使用国四及以下重型载货车辆（含燃气）进行运输	停止使用国四及以下重型载货车辆（含燃气）进行运输
31	株洲庆云电力机车配件工厂有限公司	91430203184447754A	湖南省株洲市芦淞区太子路199号	芦淞区	其他工业涂装	D	涂装（烤喷漆、底漆喷涂、烘干（中涂漆喷涂与烘干、面漆喷涂与烘干）等涂装生产单元停产	涂装（烤喷漆、底漆喷涂、烘干（中涂漆喷涂与烘干、面漆喷涂与烘干）等涂装生产单元停产	涂装（烤喷漆、底漆喷涂、烘干（中涂漆喷涂与烘干、面漆喷涂与烘干）等涂装生产单元停产
							停止使用国四及以下重型载货车辆（含燃气）进行运输	停止使用国四及以下重型载货车辆（含燃气）进行运输	停止使用国四及以下重型载货车辆（含燃气）进行运输
32	株洲盛亨碳素工艺有限公司	914302033968546344	株洲市芦淞区龙泉街道龙泉办事处楠竹商业二街001号	芦淞区	石墨及碳素制品制造	D	停止公路运输	停止使用国四及以下重型载货车辆（含燃气）进行运输	停止使用国四及以下重型载货车辆（含燃气）进行运输
							停产	停产	停产
							停产	停产	停产
33	株洲永全橡塑实业有限责任公司	91430203397283669D	株洲市芦淞区龙泉街道华兴村农兴桥村摩托车配件二厂号	芦淞区	橡胶制品制造	D	硫化（注射）等涉VOCs排放工序停产	硫化（注射）等涉VOCs排放工序停产	硫化（注射）等涉VOCs排放工序停产
							混炼、挤出等涉VOCs排放工序停产	混炼、挤出等涉VOCs排放工序停产	混炼、挤出等涉VOCs排放工序停产
							停止使用国四及以下重型载货车辆（含燃气）进行运输	停止使用国四及以下重型载货车辆（含燃气）进行运输	停止使用国四及以下重型载货车辆（含燃气）进行运输

序号	企业名称	社会统一 信用代码	详细地址	所属 区县	行业 类别	绩效 级别	减排措施-红色预警	减排措施-橙色预警	减排措施-黄色预警
34	株洲市大顺包装有限公司	91430203680307021L	湖南省株洲市芦淞区白关镇云盘村	芦淞区	包装印刷	D	停止使用国四及以下重型载货车辆（含燃气）进行运输	停止使用国四及以下重型载货车辆（含燃气）进行运输	停止使用国四及以下重型载货车辆（含燃气）进行运输
							加强管控	加强管控	加强管控
							涂胶、贴面、修补、热压、刮灰、砂光、贴面、冷压（6台）、热压（6台）等涉VOCs排放工序停产。	涂胶、贴面、修补、热压、刮灰、砂光、贴面、冷压（6台）、热压（6台）等涉VOCs排放工序停产	停产百分之五十，以压机数量计；全厂冷压（6台）、热压（6台），因此停3台冷压机、3台热压机，全厂制胶工序停产；
35	株洲市新科橡塑制品有限公司	91430203694024874D	株洲市芦淞区株董路茅屋街82号	芦淞区	橡胶制品制造	D	硫化（23台）等涉VOCs排放工序停产	硫化（23台）等涉VOCs排放工序停产	硫化（23台）等涉VOCs排放工序停产
							停止使用国四及以下重型载货车辆（含燃气）进行运输	停止使用国四及以下重型载货车辆（含燃气）进行运输	停止使用国四及以下重型载货车辆（含燃气）进行运输
							加强管控	加强管控	加强管控
36	株洲富力达实业发展有限公司（二车间）	914302037506118470	株洲市芦淞区株董路168号（二车间）	芦淞区	工业涂装	D	喷漆（1个喷漆房，自然晾干）等涂装生产单元停产	喷漆（1个喷漆房，自然晾干）等涂装生产单元停产	喷漆（1个喷漆房，自然晾干）等涂装生产单元停产
							停止使用国四及以下重型载货车辆（含燃气）进行运输	停止使用国四及以下重型载货车辆（含燃气）进行运输	停止使用国四及以下重型载货车辆（含燃气）进行运输
							加强管控	加强管控	加强管控
37	株洲市华兴纸桶包装有限责任公司	914302037580216810	株洲市芦淞区姚家坝乡田心村	芦淞区	包装印刷	D	人工凸板印刷（2台印刷机）（水性油墨）等涉VOCs排放生产工序停产	人工凸板印刷（2台印刷机）（水性油墨）等涉VOCs排放生产工序停产	人工凸板印刷（2台印刷机）（水性油墨）等涉VOCs排放生产工序停产
							停止使用国四及以下重型载货车辆（含燃气）进行运输	停止使用国四及以下重型载货车辆（含燃气）进行运输	停止使用国四及以下重型载货车辆（含燃气）进行运输
							加强管控	加强管控	加强管控

序号	企业名称	社会统一 信用代码	详细地址	所属 区县	行业 类别	绩效 级别	减排措施-红色预警	减排措施-橙色预警	减排措施-黄色预警
38	株洲方圆工贸 有限责任公司	914302037 60718613C	湖南省株洲市芦淞区 五里墩乡五里墩小学 内	芦淞区	玻璃钢	非绩效 引领	停产	停产百分之五十，以生产线计，全厂仅1条生产线，因此停产1条新型复合材料及雨水算子生产线/搅拌机8台、震动机3台、液压机2台、打磨机一台、涂胶锅一个	加强管控
							停止公路运输	停止使用国四及以下重型载货车辆（含燃气）进行运输	停止使用国四及以下重型载货车辆（含燃气）进行运输
39	株洲和成硬质 合金材料有限 公司	914302037 79045340E	株洲市芦淞区白关镇 喻家坪	芦淞区	铁合金	C	停止使用国四及以下重型载货车辆（含燃气）进行运输	停止使用国四及以下重型载货车辆（含燃气）进行运输	停止使用国四及以下重型载货车辆（含燃气）进行运输
							停产	停产百分之五十，以生产线计，全厂仅1条生产线，即1条年产200吨铈铤生产线停产（电子束炉6台）	加强管控
40	株洲飞马橡胶 实业有限公司	914302037 808910694	湖南省株洲市芦淞区 白关镇桐山村通达路 172号	芦淞区	橡胶制 品制造	D	涂胶（涂胶烘干线1条）、干燥、硫化成型、涂装（喷漆线1条）、烘干、混炼（密炼机2台）、硫化成型（平板硫化机37台、注射硫化机10台）等涉VOCs 排放工序停产	涂胶（涂胶烘干线1条）、干燥、硫化成型、涂装（喷漆线1条）、烘干、混炼（密炼机2台）、硫化成型（平板硫化机37台、注射硫化机10台）等涉VOCs 排放工序停产	涂胶（涂胶烘干线1条）、干燥、硫化成型、涂装（喷漆线1条）、烘干、混炼（密炼机2台）、硫化成型（平板硫化机37台、注射硫化机10台）等涉VOCs 排放工序停产
							停止使用国四及以下重型载货车辆（含燃气）进行运输	停止使用国四及以下重型载货车辆（含燃气）进行运输	停止使用国四及以下重型载货车辆（含燃气）进行运输

序号	企业名称	社会统一信用代码	详细地址	所属区县	行业类别	绩效级别	减排措施-红色预警	减排措施-橙色预警	减排措施-黄色预警
41	株洲行荣柜业装饰有限责任公司	91430203790339163P	湖南省株洲市芦淞区道田村委公道四村山塘垅	芦淞区	家具制造	C	喷漆（（喷底漆、喷面漆，喷漆房2间）等涉气排放工序停产 停止使用国四及以下重型载货车（含燃气）进行运输 机加工（切割、打磨）、焊接、烘干等涉气排放工序停产 表面光滑处理等涉气排放工序停产	喷漆（（喷底漆、喷面漆，喷漆房2间）等涉气排放工序停产 停止使用国四及以下重型载货车（含燃气）进行运输 机加工（切割、打磨）、焊接、烘干等涉气排放工序停产 表面光滑处理等涉气排放工序停产	喷漆（（喷底漆、喷面漆，喷漆房2间）等涉气排放工序停产 停止使用国四及以下重型载货车（含燃气）进行运输 机加工（切割、打磨）、焊接、烘干等涉气排放工序停产 表面光滑处理等涉气排放工序停产
42	湖南合力建筑机械制造有限公司	91430203799112942G	湖南省株洲市芦淞区白关镇宋家湾村	芦淞区	工业涂装	D	喷漆（1间喷漆室，油性漆）等涂装生产单元停产 烘干（1间烘干房）等涂装生产单元停产 停止使用国四及以下重型载货车（含燃气）进行运输 加强管控	喷漆（1间喷漆室，油性漆）等涂装生产单元停产 烘干（1间烘干房）等涂装生产单元停产 停止使用国四及以下重型载货车（含燃气）进行运输 加强管控	喷漆（1间喷漆室，油性漆）等涂装生产单元停产 烘干（1间烘干房）等涂装生产单元停产 停止使用国四及以下重型载货车（含燃气）进行运输 加强管控
43	株洲森源家具有限公司	91430203MA41N8L635	株洲市芦淞区白关镇天福村（现双福村）横冲组原知青点	芦淞区	家具制造	C	喷漆（5个喷漆房，油性漆）等涉气排放工序停产 流平、烘干、晾干（5个烘干房）等涉气排放工序停产 停止使用国四及以下重型载货车（含燃气）进行运输 表面光滑处理等涉气排放工序停产	喷漆（5个喷漆房，油性漆）等涉气排放工序停产 流平、烘干、晾干（5个烘干房）等涉气排放工序停产 停止使用国四及以下重型载货车（含燃气）进行运输 表面光滑处理等涉气排放工序停产	喷漆（5个喷漆房，油性漆）等涉气排放工序停产 流平、烘干、晾干（5个烘干房）等涉气排放工序停产 停止使用国四及以下重型载货车（含燃气）进行运输 表面光滑处理等涉气排放工序停产

序号	企业名称	社会统一信用代码	详细地址	所属区县	行业类别	绩效级别	减排措施-红色预警	减排措施-橙色预警	减排措施-黄色预警
44	株洲三桥建材商贸有限公司	91430203MA4LRPAW4R	株洲市芦淞区枫溪街道办事处曲尺村长冲组及下岭组交汇处	芦淞区	水泥制品	非绩效引领	停止公路运输	停止公路运输	停止使用国四及以下重型载货车辆（含燃气）进行运输
							停产	停产	加强管控
45	株洲创新建筑废墟再生利用有限公司	91430203MA4M35Y270	株洲市芦淞区枫溪街道办事处太子路以东，南环路以南，杨柳组下冢丘上	芦淞区	水泥制品	非绩效引领	停止公路运输	停止公路运输	停止使用国四及以下重型载货车辆（含燃气）进行运输
							停产	停产	加强管控
46	湖南启华精密铸造有限公司	91430203MA4PX37W1M	湖南省株洲市芦淞区航飞大道1099号航空城科创园一期2号厂房	芦淞区	铸造	D	蜡模、涂料、铸造、后处理等所有涉气工序停产	蜡模、涂料、铸造、后处理等所有涉气工序停产	蜡模、涂料、铸造、后处理等所有涉气工序停产
							停止公路运输	停止公路运输	停止公路运输
47	株洲天道商贸有限公司	91430203MA4Q6PJN8L	湖南省株洲市芦淞区董家塅南方摩托008号厂房206车间1楼	芦淞区	工业涂装	D	喷漆（调漆、喷底漆、喷面漆，聚氨酯漆、酚醛树脂漆、环氧树脂漆）、喷塑、烘干等涂装生产单元停产	喷漆（调漆、喷底漆、喷面漆，聚氨酯漆、酚醛树脂漆、环氧树脂漆）、喷塑、烘干等涂装生产单元停产	喷漆（调漆、喷底漆、喷面漆，聚氨酯漆、酚醛树脂漆、环氧树脂漆）、喷塑、烘干等涂装生产单元停产
							停止使用国四及以下重型载货车辆（含燃气）进行运输	停止使用国四及以下重型载货车辆（含燃气）进行运输	停止使用国四及以下重型载货车辆（含燃气）进行运输
48	湖南东嘉智能科技有限公司	91430203MA4R25W4XD	株洲市芦淞区董家塅街道芦淞区航空路100号株洲国家高新区董家塅高科技工业园非航工业园株洲易力达机电有限公司内	芦淞区	工业涂装	D	喷涂（1个喷涂间，水性漆，自然晾干）等涂装生产单元停产	喷涂（1个喷涂间，水性漆，自然晾干）等涂装生产单元停产	喷涂（1个喷涂间，水性漆，自然晾干）等涂装生产单元停产
							停止使用国四及以下重型载货车辆（含燃气）进行运输	停止使用国四及以下重型载货车辆（含燃气）进行运输	停止使用国四及以下重型载货车辆（含燃气）进行运输
							加强管控	加强管控	加强管控

序号	企业名称	社会统一 信用代码	详细地址	所属 区县	行业 类别	绩效 级别	减排措施-红色预警	减排措施-橙色预警	减排措施-黄色预警
49	湖南金普森新材料有限公司	91430203MA4RB6Y36D	株洲市芦淞区董家墩街道董家墩高科园c6、2泰服饰工业园c6、2厂房	芦淞区	铁合金	C	停产	停产百分之五十，以生产线计，因此停产1条年产583.1吨物理破碎混合料生产线	加强管控
							停产	停产百分之五十，以生产线计，全厂仅1条生产线，因此停产1条年产500吨硬质合金锌熔料生产线	加强管控
							停止使用国四及以下重型载货车（含燃气）进行运输	停止使用国四及以下重型载货车（含燃气）进行运输	停止使用国四及以下重型载货车（含燃气）进行运输
							停产	停产百分之五十，以生产线计，全厂仅1条生产线，因此停产1条年产500吨硬质合金锌熔料生产线	加强管控
							停产	停产百分之五十，以生产线计，全厂仅1条生产线，因此停产1条年产500吨硬质合金锌熔料生产线	加强管控
50	株洲大宸实业有限公司	91430204694040639E	湖南省株洲市芦淞区枫溪街道七斗新村社区居委会五三机械厂号	芦淞区	工业涂装	D	喷漆（1个喷漆房，油性漆）等涂装生产单元停产	喷漆（1个喷漆房，油性漆）等涂装生产单元停产	喷漆（1个喷漆房，油性漆）等涂装生产单元停产
							喷漆后烘干（1间）等涂装生产单元停产	喷漆后烘干（1间）等涂装生产单元停产	喷漆后烘干（1间）等涂装生产单元停产
							腻子、烘干等涂装生产单元停产	腻子、烘干等涂装生产单元停产	腻子、烘干等涂装生产单元停产
							停止使用国四及以下重型载货车（含燃气）进行运输	停止使用国四及以下重型载货车（含燃气）进行运输	停止使用国四及以下重型载货车（含燃气）进行运输
							加强管控	加强管控	加强管控

序号	企业名称	社会统一信用代码	详细地址	所属区县	行业类别	绩效级别	减排措施-红色预警	减排措施-橙色预警	减排措施-黄色预警
51	株洲大宸科技有限公司	91430204MA4R7KDN2H	株洲市芦淞区枫溪街道办事处七斗冲社区湖南珠华机械有限公司(原五三机械厂)	芦淞区	工业涂装	D	喷漆(2个喷漆房,油性漆)等涂装生产单元停产	喷漆(2个喷漆房,油性漆)等涂装生产单元停产	喷漆(2个喷漆房,油性漆)等涂装生产单元停产
							烘干(1个烘干房)等涂装生产单元停产	烘干(1个烘干房)等涂装生产单元停产	烘干(1个烘干房)等涂装生产单元停产
							停止使用国四及以下重型载货车(含燃气)进行运输	停止使用国四及以下重型载货车(含燃气)进行运输	停止使用国四及以下重型载货车(含燃气)进行运输
							加强管控	加强管控	加强管控
52	株洲工大包装科技有限公司	91430211694040751H	湖南省株洲市芦淞区白关镇桐山村通达路172号	芦淞区	包装印刷	D	供墨、调墨、平板印刷(2台印刷机)等涉VOCs排放生产工序停产	供墨、调墨、平板印刷(2台印刷机)等涉VOCs排放生产工序停产	供墨、调墨、平板印刷(2台印刷机)等涉VOCs排放生产工序停产
							停止使用国四及以下重型载货车(含燃气)进行运输	停止使用国四及以下重型载货车(含燃气)进行运输	停止使用国四及以下重型载货车(含燃气)进行运输
53	芦淞区金湘木业加工厂	92430203MA4L8AJEXH	湖南省株洲市芦淞区董家塍街道朱田铺村人形山组	芦淞区	人造板制造	C	加强管控	加强管控	加强管控
							停止使用国四及以下重型载货车(含燃气)进行运输	停止使用国四及以下重型载货车(含燃气)进行运输	停止使用国四及以下重型载货车(含燃气)进行运输
							热压等涉VOCs排放工序停产	热压等涉VOCs排放工序停产	胶合板类企业停产百分之五十,以压机数量计,未明确压机数量,因此全部停产
54	株洲市艺诚展柜装饰设计有限公司	92430203MA4LB19A4X	湖南省株洲市芦淞区董家塍街道田村蚌冲组	芦淞区	家具制造	C	喷漆(2个喷漆房,油性漆)等涉气排放工序停产	喷漆(2个喷漆房,油性漆)等涉气排放工序停产	喷漆(2个喷漆房,油性漆)等涉气排放工序停产
							烘干(2个烘干房)等涉气排放工序停产	烘干(2个烘干房)等涉气排放工序停产	烘干(2个烘干房)等涉气排放工序停产
							停止使用国四及以下重型载货车(含燃气)进行运输	停止使用国四及以下重型载货车(含燃气)进行运输	停止使用国四及以下重型载货车(含燃气)进行运输
							开料、刮腻子、打磨等涉气排放工序停产	开料、刮腻子、打磨等涉气排放工序停产	开料、刮腻子、打磨等涉气排放工序停产

序号	企业名称	社会统一信用代码	详细地址	所属区县	行业类别	绩效级别	减排措施-红色预警	减排措施-橙色预警	减排措施-黄色预警
55	芦淞区铭远家具厂	92430203MA4LJF9Q89	株洲市芦淞区五里墩乡罗塘村袁华出租房	芦淞区	家具制造	C	喷涂（1间面漆房，1间底漆房，共2间）等涉气排放工序停产	喷涂（1间面漆房，1间底漆房，共2间）等涉气排放工序停产	喷涂（1间面漆房，1间底漆房，共2间）等涉气排放工序停产
							停止使用国四及以下重型载货车（含燃气）进行运输	停止使用国四及以下重型载货车（含燃气）进行运输	停止使用国四及以下重型载货车（含燃气）进行运输
							施胶等涉气排放工序停产	施胶等涉气排放工序停产	施胶等涉气排放工序停产
							打磨、切割、雕刻等涉气排放工序停产	打磨、切割、雕刻等涉气排放工序停产	打磨、切割、雕刻等涉气排放工序停产
56	株洲市芦淞区淞鑫页岩砖厂	92430203MA4NDJXM8U	株洲市芦淞区五里墩乡朱田铺村	芦淞区	砖瓦窑	D	停止公路运输	停止公路运输	停止公路运输
							停产	停产	停产
							停产	停产	停产
							停产	停产	停产
57	芦淞区蓝天木业行	92430203MA4PEU6Y18	株洲市芦淞区龙泉街道早禾坪村委会湘大路	芦淞区	人造板制造	C	拌胶、涂胶、喷胶、浸胶等涉VOCs排放工序停产	拌胶、涂胶、喷胶、浸胶等涉VOCs排放工序停产	拌胶工序停产
							加强管控	加强管控	加强管控
							停止使用国四及以下重型载货车（含燃气）进行运输	停止使用国四及以下重型载货车（含燃气）进行运输	停止使用国四及以下重型载货车（含燃气）进行运输
							热压（压机4台）等涉VOCs排放工序停产	热压（压机4台）等涉VOCs排放工序停产	胶合板类企业停产百分之五十，以压机数量计，全厂共计4台压机，即停产2台压机
							加强管控	加强管控	加强管控

序号	企业名称	社会统一信用代码	详细地址	所属区县	行业类别	绩效级别	减排措施-红色预警	减排措施-橙色预警	减排措施-黄色预警
58	芦淞区湘峰木业行	92430203MA4PEU9R3A	株洲市芦淞区龙泉办事处楠竹商业街002号	芦淞区	人造板制造	C	加强管控	加强管控	加强管控
							停止使用国四及以下重型载货车辆（含燃气）进行运输	停止使用国四及以下重型载货车辆（含燃气）进行运输	停止使用国四及以下重型载货车辆（含燃气）进行运输
							热压等涉VOCs排放工序停产	热压等涉VOCs排放工序停产	胶合板类企业停产百分之五十，以压机数量计，未明确压机数量，因此全部停产
59	芦淞区杉星木业加工厂	92430203MA4PEUMD1U	湖南省株洲市芦淞区董家垅街道朱田铺村燕坡组	芦淞区	人造板制造	C	加强管控	加强管控	加强管控
							热压等涉VOCs排放工序停产	热压等涉VOCs排放工序停产	胶合板类企业停产百分之五十，以压机数量计，未明确压机数量，因此全部停产
							停止使用国四及以下重型载货车辆（含燃气）进行运输	停止使用国四及以下重型载货车辆（含燃气）进行运输	停止使用国四及以下重型载货车辆（含燃气）进行运输
60	芦淞区正德木业加工厂	92430203MA4PEW0HXN	湖南省株洲市芦淞区五里坡乡朱田铺村燕坡组	芦淞区	人造板制造	C	加强管控	加强管控	加强管控
							停止使用国四及以下重型载货车辆（含燃气）进行运输	停止使用国四及以下重型载货车辆（含燃气）进行运输	停止使用国四及以下重型载货车辆（含燃气）进行运输
							热压等涉VOCs排放工序停产。	热压等涉VOCs排放工序停产。	胶合板类企业停产百分之五十，以压机数量计，未明确压机数量，因此全部停产
61	株洲市芦淞区湘春木业厂	92430203MA4PF7AW3A	湖南省株洲市枫溪街道坚栗村	芦淞区	人造板制造	C	拌胶、涂胶、喷胶、浸胶等涉VOCs排放工序停产	拌胶、涂胶、喷胶、浸胶等涉VOCs排放工序停产	拌胶工序停产
							干燥等涉VOCs排放工序停产	干燥等涉VOCs排放工序停产	加强管控
							定型（5台压机）等涉VOCs排放工序停产	定型（5台压机）等涉VOCs排放工序停产	胶合板类企业停产百分之五十，以压机数量计，全厂共计5台压机，即停产3台压机
							停止使用国四及以下重型载货车辆（含燃气）进行运输	停止使用国四及以下重型载货车辆（含燃气）进行运输	停止使用国四及以下重型载货车辆（含燃气）进行运输
							加强管控	加强管控	加强管控

序号	企业名称	社会统一信用代码	详细地址	所属区县	行业类别	绩效级别	减排措施-红色预警	减排措施-橙色预警	减排措施-黄色预警
62	芦淞区山山服饰展架厂	92430203MA4PPXNWL5	湖南省株洲市芦淞区白关镇宋家湾村玉堂坡组	芦淞区	家具制造	C	喷漆（1间底漆房，1间面漆房）等涉气排放工序停产	喷漆（1间底漆房，1间面漆房）等涉气排放工序停产	喷漆（1间底漆房，1间面漆房）等涉气排放工序停产
							烘干（烘干房、1台电烘干机）等涉气排放工序停产	烘干（烘干房、1台电烘干机）等涉气排放工序停产	烘干（烘干房、1台电烘干机）等涉气排放工序停产
							停止使用国四及以下重型载货车辆（含燃气）进行运输	停止使用国四及以下重型载货车辆（含燃气）进行运输	停止使用国四及以下重型载货车辆（含燃气）进行运输
							开料、刮腻子、打磨等涉气排放工序停产	开料、刮腻子、打磨等涉气排放工序停产	开料、刮腻子、打磨等涉气排放工序停产
63	芦淞区新广诚文件柜厂	92430203MA4QBRNM8C	湖南省株洲市芦淞区白关镇白仙路30号	芦淞区	家具制造	C	热固化（用电）等涉气排放工序停产	热固化（用电）等涉气排放工序停产	热固化（用电）等涉气排放工序停产
							停止使用国四及以下重型载货车辆（含燃气）进行运输	停止使用国四及以下重型载货车辆（含燃气）进行运输	停止使用国四及以下重型载货车辆（含燃气）进行运输
							裁剪、冲压、焊接、喷漆等涉气排放工序停产	裁剪、冲压、焊接、喷漆等涉气排放工序停产	裁剪、冲压、焊接、喷漆等涉气排放工序停产
							热压等涉 VOCs 排放工序停产。	热压等涉 VOCs 排放工序停产。	胶合板类企业停产百分之五十，以压机数量计，未明确压机数量，因此全部停产
64	芦淞区湘启木材厂	92430203MA4R3XCD8W	湖南省株洲市芦淞区董家堰街道办事处朱田铺村	芦淞区	人造板制造	C	停止使用国四及以下重型载货车辆（含燃气）进行运输	停止使用国四及以下重型载货车辆（含燃气）进行运输	停止使用国四及以下重型载货车辆（含燃气）进行运输
							施胶、热压（3台压机）等涉 VOCs 排放工序停产	施胶、热压（3台压机）等涉 VOCs 排放工序停产	胶合板类企业停产百分之五十，以压机数量计，全厂共计3台压机，即停产2台热压机

序号	企业名称	统一社会信用代码	详细地址	所属区县	行业类别	绩效级别	减排措施-红色预警	减排措施-橙色预警	减排措施-黄色预警
65	芦淞区何树立展柜厂	92430203MA4RK6M12N	湖南省株洲市芦淞区白关镇玉泉村贯冲组16号	芦淞区	家具制造	C	喷漆（1个喷漆房/油性漆）等涉气排放工序停产	喷漆（1个喷漆房/油性漆）等涉气排放工序停产	喷漆（1个喷漆房/油性漆）等涉气排放工序停产
							烘干（1个烘干室）等涉气排放工序停产	烘干（1个烘干室）等涉气排放工序停产	烘干（1个烘干室）等涉气排放工序停产
							停止使用国四及以下重型载货车辆（含燃气）进行运输	停止使用国四及以下重型载货车辆（含燃气）进行运输	停止使用国四及以下重型载货车辆（含燃气）进行运输
							开料、刮腻子、打磨等涉气排放工序停产	开料、刮腻子、打磨等涉气排放工序停产	开料、刮腻子、打磨等涉气排放工序停产

注：各职能部门重污染天气应急指挥部成员单位应根据各自职责建立并定期更新重污染天气应急减排清单。

附件6

《株洲市重污染天气应急减排单（工业源）》预警期间应急管控措施
-其他行业-芦淞区

序号	企业名称	统一社会信用代码	详细地址	所属区县	行业类型	管控类型	减排措施-红色预警	减排措施-橙色预警	减排措施-黄色预警
1	湖南玉和园食品有限公司	914301217072201469	湖南省株洲市芦淞区白关镇姚家坝村苏家坝组	芦淞区	食品加工	其他	加强管控	加强管控	加强管控
2	湖南旗胜精密制造有限公司	91430181MA4LUYMK3P	湖南省株洲市芦淞区龙泉社区	芦淞区	金属工具制造	其他	加强管控	加强管控	加强管控
3	湖南华清轨道交通有限公司	91430200058001268J	湖南省株洲市芦淞区白关镇居委会白礼街白关辅东路102号	芦淞区	铁路专用设备、器材、配件制造	其他	加强管控	加强管控	加强管控
4	株洲华新硬质合金工具有限公司	91430200184280245U	株洲市芦淞区白关镇	芦淞区	有色金属压延加工	其他	加强管控	加强管控	加强管控
5	株洲航发动力南方燃气轮机有限公司	91430200184284019N	株洲市芦淞区枫溪街道坚栗村董家堰高科技工业园	芦淞区	金属制品制造	其他	加强管控	加强管控	加强管控

序 号	企 业 名 称	社 会 统 一 信 用 代 码	详 细 地 址	所 属 区 县	行 业 类 型	管 控 类 型	减 排 措 施 - 红 色 预 警	减 排 措 施 - 橙 色 预 警	减 排 措 施 - 黄 色 预 警
6	株洲湘火炬机械 制造有限责任公司	91430200184 30573XA	株洲市芦淞区董家段街道董 家墩高科园创业一路117号	芦淞区	活塞销的研发及 制造	其他	加强管控	加强管控	加强管控
7	株洲高精重工装 备有限公司	91430200395 641186Y	湖南省株洲市芦淞区白关镇 白关村侯家冲组22号	芦淞区	轴承、齿轮和传动 部件制	其他	加强管控	加强管控	加强管控
8	株洲润强建材有 限责任公司	91430200397 2836505	株洲市芦淞区姚家坝乡光明 山村	芦淞区	其他建筑材料制 造	其他	加强管控	加强管控	加强管控
9	株洲林林轨道工 业有限责任公司	91430200576 5940405	湖南省株洲市芦淞区白关镇 桐山村通达路170号	芦淞区	铁路、船舶、航空 航天和其他运输 设备制造业	其他	加强管控	加强管控	加强管控
10	株洲市博鳌实业 有限责任公司	91430200582 7825156	株洲市芦淞区航空路8号中 材株洲虹波有限公司彩瓦车 间附层	芦淞区	高铁设备、配件制	其他	加强管控	加强管控	加强管控
11	株洲平帆金属制 品加工有限公司	91430200593 2763438	株洲市芦淞区龙泉街道古大 桥社区古大桥村	芦淞区	金属制品业	其他	加强管控	加强管控	加强管控
12	湖南唐人神肉制 品有限公司	91430200616 610325A	株洲市芦淞区龙泉街道龙泉 古大桥社区	芦淞区	含乳饮料和植物 蛋白饮料制造	其他	加强管控	加强管控	加强管控

序号	企业名称	社会统一信用代码	详细地址	所属区县	行业类型	管控类型	减排措施-红色预警	减排措施-橙色预警	减排措施-黄色预警
13	株洲市鹏程物资设备有限公司	91430200685003940M	株洲市芦淞区董家垅建雅路54号	芦淞区	航空相关设备制造	其他	加强管控	加强管控	加强管控
14	湖南汉唐农业股份有限公司	91430200685044021R	湖南省株洲市芦淞区白关镇街上	芦淞区	结构性金属制品制造	其他	加强管控	加强管控	加强管控
15	湖南神通光电科技有限责任公司	9143020071213746X6	湖南省株洲市芦淞区坚栗村董家垅高科园	芦淞区	电线、电缆制造	其他	加强管控	加强管控	加强管控
16	株洲市自强油气储运设备制造有限公司	91430200712137873D	株洲市芦淞区龙泉街道杨柳冲社区芦淞路149号	芦淞区	其他未列明通用设备制造业	其他	加强管控	加强管控	加强管控
17	湖南正蓉机械制造有限公司	91430200730530505T	湖南省株洲市芦淞区董家垅茅屋街村	芦淞区	金属零配件加工	其他	加强管控	加强管控	加强管控
18	株洲市良友机械有限责任公司	91430200755804859X	湖南省株洲市芦淞区董家垅街道劳动社区居委会	芦淞区	机械零部件加工	其他	加强管控	加强管控	加强管控
19	湖南鑫庄智能科技有限公司	91430200760741733D	湖南省株洲市芦淞区白关镇通达路168号	芦淞区	通用设备制造业	其他	加强管控	加强管控	加强管控
20	株洲易力达机电有限公司	91430200774484926Q	株洲市芦淞区枫溪街道坚果村	芦淞区	通用设备制造业	其他	加强管控	加强管控	加强管控
21	株洲新光实业有限责任公司	91430200792388364N	株洲市芦淞区枫溪街道七斗冲五三机械厂内	芦淞区	其他金属加工机械制造	其他	加强管控	加强管控	加强管控

序号	企业名称	社会统一信用代码	详细地址	所属区县	行业类型	管控类型	减排措施-红色预警	减排措施-橙色预警	减排措施-黄色预警
22	株洲市三发工贸有限公司	91430200MA4L34625C	株洲市芦淞区五里墩乡朱田铺村湖塘组	芦淞区	建筑用木料及木材组件加工	其他	加强管控	加强管控	加强管控
23	株洲双华再生资源有限公司	91430200MA4L5FWT2P	湖南省株洲市芦淞区董家墩街道道田村桐梓坡组	芦淞区	非金属废料和碎屑加工处理	其他	加强管控	加强管控	加强管控
24	株洲陈大源精密科技有限公司	91430202MA4L2BPA5W	湖南省株洲市芦淞区白关镇玉泉村大屋组	芦淞区	机械零部件加工	其他	加强管控	加强管控	加强管控
25	株洲市湘琳工贸有限公司	91430203068248723F	湖南省株洲市芦淞区道田村山塘坳组	芦淞区	其他未列明制造业	其他	加强管控	加强管控	加强管控
26	株洲泰森机械有限公司	91430203074965518P	株洲市芦淞区五里墩乡义塘厂房	芦淞区	机械零部件加工	其他	加强管控	加强管控	加强管控
27	株洲湘岳工贸有限公司	91430203093276427T	株洲市芦淞区董家墩高科园服饰路	芦淞区	通用设备制造业	其他	加强管控	加强管控	加强管控
28	株洲金鼎方元机械模具制造有限公司	91430203184443307T	株洲市芦淞区龙泉街道建宁乡早禾坪村	芦淞区	其他通用零部件制造	其他	加强管控	加强管控	加强管控
29	株洲市芦淞区幸福机械厂	91430203184444465P	株洲市芦淞区董家段摩托车厂内	芦淞区	金属表面处理	其他	加强管控	加强管控	加强管控
30	株洲市栗塘电镀厂	914302031844803944	湖南省株洲市芦淞区栗栗村曲尺栗塘村	芦淞区	金属制品业	其他	加强管控	加强管控	加强管控

序 号	企 业 名 称	社 会 统 一 信 用 代 码	详 细 地 址	所 属 区 县	行 业 类 型	管 控 类 型	减排措施 -红色预警	减排措施 -橙色预警	减排措施 -黄色预警
31	湖南海耀科技有限公司	91430203320666848A	湖南省株洲市芦淞区董家墩街道机电大道777号科研综合楼201号	芦淞区	机加工	其他	加强管控	加强管控	加强管控
32	株洲全顺机械有限公司	91430203329325097Q	株洲市芦淞区五里墩乡道田村山塘坳组罗上平私宅	芦淞区	金属结构制	其他	加强管控	加强管控	加强管控
33	株洲广茂实业有限公司	91430200765610257D	湖南省株洲市芦淞区航空路87路	芦淞区	铁路机车车辆配件制造	其他	加强管控	加强管控	加强管控
34	株洲市骏乐食品有限责任公司	914302033293433400	湖南省株洲市芦淞区董家段街道朱田铺村委会朱田铺村	芦淞区	饼干及其他焙烤食品制造	其他	加强管控	加强管控	加强管控
35	株洲民成硬质合金有限公司	91430203329484274J	株洲市芦淞区白关镇玉泉村长冲组袁利娟私宅	芦淞区	金属制品业	其他	加强管控	加强管控	加强管控
36	株洲市新湘金属表面处理有限公司	914302033384454452	湖南省株洲市芦淞区董家墩茅屋街	芦淞区	金属表面处理及热处理加工	其他	加强管控	加强管控	加强管控
37	株洲市辉安机械有限公司	91430203550747168U	湖南省株洲市芦淞区五里墩乡道田村金盘组	芦淞区	金属制品业	其他	加强管控	加强管控	加强管控

序 号	企 业 名 称	社 会 统 一 信 用 代 码	详 细 地 址	所 属 区 县	行 业 类 型	管 控 类 型	减排措施 -红色预警	减排措施 -橙色预警	减排措施 -黄色预警
38	株洲市立达包装实业有限公司	91430203553027940F	湖南省株洲市芦淞区道田村委会道田村山塘组	芦淞区	金属制品业	其他	加强管控	加强管控	加强管控
39	株洲利源实业有限公司	914302035676570033	湖南省株洲市芦淞区欣月社区居委会南方航空动力有限公司滑油调配库	芦淞区	通用设备制造业	其他	加强管控	加强管控	加强管控
40	株洲林福精工制造有限公司	91430203587020253E	湖南省株洲市芦淞区五里墩道田村委会稻田村	芦淞区	机械零部件加工	其他	加强管控	加强管控	加强管控
41	株洲市德昌实业有限责任公司	91430203670759104Y	湖南省株洲市芦淞区曲尺栗塘毛家组	芦淞区	金属表面处理及热处理	其他	加强管控	加强管控	加强管控
42	株洲丰发精工实业有限公司	914302036707938980	株洲市芦淞区董家垅高科园佳入鞋厂内	芦淞区	金属结构制造	其他	加强管控	加强管控	加强管控
43	株洲市德光设备制造有限责任公司	9143020371213594XD	株洲市芦淞区董家垅街道董家段南华街188号	芦淞区	其他金属加工机械制造	其他	加强管控	加强管控	加强管控
44	株洲天谊机械有限公司	91430203740624492A	株洲市芦淞区五里墩乡天谊综合楼	芦淞区	机械零部件加工	其他	加强管控	加强管控	加强管控

序 号	企 业 名 称	社 会 统 一 信 用 代 码	详 细 地 址	所 属 区 县	行 业 类 型	管 控 类 型	减 排 措 施 - 红 色 预 警	减 排 措 施 - 橙 色 预 警	减 排 措 施 - 黄 色 预 警
45	株洲市南航非标 模具设备有限公 司	91430203750 6080154	株洲市芦淞区董家垅茅屋街 19、3号	芦淞区	机械零部件加工	其他	加强管控	加强管控	加强管控
46	株洲富力达实业 发展有限公司 (二车间)	91430203750 6118470	株洲市芦淞区株董路168号 (二车间)	芦淞区	机械零部件加工	其他	加强管控	加强管控	加强管控
47	株洲富力达实业 发展有限公司 (三车间)	91430203750 6118470	株洲市芦淞区株董路168号 (三车间)	芦淞区	机械零部件加工	其他	加强管控	加强管控	加强管控
48	株洲富力达实业 发展有限公司 (四车间)	91430203750 6118470	株洲市芦淞区株董路168号 (四车间)	芦淞区	机械零部件加工	其他	加强管控	加强管控	加强管控
49	株洲富力达实业 发展有限公司 (五车间)	91430203750 6118470	株洲市芦淞区株董路168号 (五车间)	芦淞区	机械零部件加工	其他	加强管控	加强管控	加强管控
50	株洲富力达实业 发展有限公司 (一车间)	91430203750 6118470	株洲市芦淞区株董路168号 (一车间)	芦淞区	机械零部件加工	其他	加强管控	加强管控	加强管控
51	株洲市苗妹子食 品有限公司	91430203760 716618D	株洲市芦淞区董家段街道朱 田铺村委会朱田铺村	芦淞区	营养食品制造	其他	加强管控	加强管控	加强管控
52	株洲市加瑞冶金 设备制造有限公 司	91430203774 476475G	株洲市芦淞区白关镇	芦淞区	机械零部件加工	其他	加强管控	加强管控	加强管控

序 号	企 业 名 称	社 会 统 一 信 用 代 码	详 细 地 址	所 属 区 县	行 业 类 型	管 控 类 型	减 排 措 施 - 红 色 预 警	减 排 措 施 - 橙 色 预 警	减 排 措 施 - 黄 色 预 警
53	株洲标新实业有 限责任公司	91430203782 8744651	株洲市芦淞区白关镇	芦淞区	汽车零部件及配 件制造	其他	加强管控	加强管控	加强管控
54	株洲国顺精密制 造有限责任公司	91430203MA 4L16CL35	株洲市芦淞区龙泉街道办事处 处南华村尹农组001号	芦淞区	机械零部件加工	其他	加强管控	加强管控	加强管控
55	株洲锦辉包装制 品有限公司	91430203MA 4L17DK44	湖南省株洲市芦淞区五里墩 乡道田村山塘组易新民私宅	芦淞区	其他纸制品制造	其他	加强管控	加强管控	加强管控
56	株洲鼎诺科技有 限公司	91430203MA 4L18BA2G	湖南省株洲市芦淞区枫溪街 道办事处七里冲珠华机械公 司机加厂房（2）号	芦淞区	通用设备制造业	其他	加强管控	加强管控	加强管控
57	株洲市德源金属 表面处理有限公 司	91430203MA 4L23UM3D	湖南省株洲市芦淞区枫溪街 道办事处栗塘村毛家坪组 003号	芦淞区	金属表面处理及 热处理	其他	加强管控	加强管控	加强管控
58	株洲市森威泰电 子科技有限公司	91430203MA 4L5GNB0J	湖南省株洲市芦淞区曲尺乡 栗塘村毛家组陈正怀私宅	芦淞区	机械零部件加工	其他	加强管控	加强管控	加强管控
59	株洲大时大机械 有限公司	91430203MA 4L6P3P86	湖南省株洲市芦淞区董家墩 社区株洲摩托车厂七车间厂 房	芦淞区	通用零部件	其他	加强管控	加强管控	加强管控

序 号	企 业 名 称	社 会 统 一 信 用 代 码	详 细 地 址	所 属 区 县	行 业 类 型	管 控 类 型	减 排 措 施 - 红 色 预 警	减 排 措 施 - 橙 色 预 警	减 排 措 施 - 黄 色 预 警
60	株洲华生科技制造有限公司	91430203MA4L70L64A	湖南省株洲市芦淞区董家墩南方摩托车厂	芦淞区	机械零部件加工	其他	加强管控	加强管控	加强管控
61	株洲宏齐精工有限公司	91430203MA4LA0MWXB	湖南省株洲市芦淞区董家墩茅屋街	芦淞区	城市轨道交通装备制造	其他	加强管控	加强管控	加强管控
62	株洲志顺机电有限公司	91430203MA4LWNAXW	湖南省株洲市芦淞区董家墩街道欣月社区居委会茅屋街湖南芙蓉机械制造公司摩托车厂号	芦淞区	通用设备制造业	其他	加强管控	加强管控	加强管控
63	株洲金铭机械制造有限公司	91430203MA4M84260Y	株洲市芦淞区白关镇白关铺西路115号	芦淞区	城市轨道交通装备制造	其他	加强管控	加强管控	加强管控
64	株洲冠力机械制造有限公司	91430203MA4PQ1JA4M	湖南省株洲市芦淞区董家墩街道稻田村山塘坳	芦淞区	航空相关设备制造	其他	加强管控	加强管控	加强管控
65	株洲常喜纸塑制品有限公司	91430203MA4PYEGW49	湖南省株洲市芦淞区董家墩街道道田村桐梓坡组王江华、袁杰私宅	芦淞区	塑料杯、碗制造	其他	加强管控	加强管控	加强管控
65	湖南永发棉印染精加工有限公司	91430203MA4Q7RX349	株洲市芦淞区董服二路株洲新芦淞玉城服饰白关产业园5栋502、502号	芦淞区	纺织服装、服饰业	其他	加强管控	加强管控	加强管控

序号	企业名称	社会统一信用代码	详细地址	所属区县	行业类型	管控类型	减排措施-红色预警	减排措施-橙色预警	减排措施-黄色预警
66	株洲市宇鑫工业科技有限公司	91430203MA4QCX0A5J	湖南省株洲市芦淞区白关镇白关浦东路102号	芦淞区	机械零部件加工	其他	加强管控	加强管控	加强管控
67	株洲嘉铭包装有限公司	91430203MA4QFAYE88	湖南省株洲市芦淞区白关镇桐山村通达路180号工业园一楼201车间	芦淞区	塑料丝、绳及编织品制造	其他	加强管控	加强管控	加强管控
68	湖南建军建筑废弃物再生利用有限责任公司	91430203MA4QT63K53	湖南省株洲市芦淞区白关镇宋家湾村	芦淞区	其他建筑材料制造	其他	加强管控	加强管控	加强管控
69	株洲伍鑫金属表面处理有限公司	91430203MA4T92WD5F	湖南省株洲市芦淞区枫溪街道坚栗村毛家组16号	芦淞区	金属表面处理及热处理加工	其他	加强管控	加强管控	加强管控
70	株洲信达矿冶装备技术有限公司	91430204320697636L	湖南省株洲市芦淞区白关镇通达路171号	芦淞区	塑料制品生产	其他	加强管控	加强管控	加强管控
71	株洲意和祥工业制造有限公司	91430204MA4PJ0DL5F	株洲市石峰区建设北路先锋村33栋105房(株洲四三0厂)	芦淞区	机械零部件加工	其他	加强管控	加强管控	加强管控
72	株洲千帆金属表面处理有限公司	91430204MABT4KKA9K	湖南省株洲市芦淞区董家墩街道董家墩高科园航空路8号加工车间101号	芦淞区	金属表面处理及热处理加工	其他	加强管控	加强管控	加强管控
73	株洲盛迪威实业有限公司	91430211675556461K	湖南省株洲市芦淞区航飞大道1099号航空城科创园一期1号厂房101号	芦淞区	汽车零部件及配件制造	其他	加强管控	加强管控	加强管控
74	株洲兴润高分子新材料有限公司	91430211MA4LLJHM8E	株洲市芦淞区白关镇通达路180号	芦淞区	塑料建材	其他	加强管控	加强管控	加强管控

序号	企业名称	社会统一信用代码	详细地址	所属区县	行业类型	管控类型	减排措施-红色预警	减排措施-橙色预警	减排措施-黄色预警
75	株洲市芦淞区俊辉机械厂	92430203MA4L8KRP8J	湖南省株洲市芦淞区龙泉街道龙泉办事处农兴桥文家组	芦淞区	机械零部件加工	其他	加强管控	加强管控	加强管控
76	芦淞区万强机械加工厂	92430203MA4L8TB14J	株洲市芦淞区五里墩乡五里墩村牛脑组	芦淞区	金属结构制造	其他	加强管控	加强管控	加强管控
77	芦淞区立新木材加工厂	92430203MA4LCHRT4R	株洲市芦淞区龙泉街道早禾坪村委会邹立新私宅	芦淞区	锯材加工	其他	加强管控	加强管控	加强管控
78	株洲市芦淞区万利机械厂	92430203MA4LFALF96	湖南省株洲市芦淞区董家墩茅屋街路59号	芦淞区	航空相关设备制造	其他	加强管控	加强管控	加强管控
79	芦淞区白关航兴机械加工厂	92430203MA4LGJYL0R	湖南省株洲市芦淞区白关镇白关社区小水湾组01号	芦淞区	机械零部件加工	其他	加强管控	加强管控	加强管控
80	芦淞区晓华机械厂	92430203MA4LGNB2X2	株洲市芦淞区董家段街道五里墩村委会五里墩村榿枝塘组号	芦淞区	机械零部件加工	其他	加强管控	加强管控	加强管控
81	芦淞区德胜机械加工厂	92430203MA4LJ3LY74	湖南省株洲市芦淞区白关镇玉泉村刘家坪组04号	芦淞区	机械零部件加工	其他	加强管控	加强管控	加强管控
82	芦淞区丰泽机械厂	92430203MA4LJ6B896	湖南省株洲市芦淞区白关镇云山村邓家湾组09号	芦淞区	机械零部件加工	其他	加强管控	加强管控	加强管控
83	株洲市芦淞区大京富力强机械加工厂	92430203MA4LLN860A	湖南省株洲市芦淞区白关镇残梅村委会金塘组21号	芦淞区	通用设备制造业	其他	加强管控	加强管控	加强管控

序号	企业名称	社会统一信用代码	详细地址	所属区县	行业类型	管控类型	减排措施-红色预警	减排措施-橙色预警	减排措施-黄色预警
84	芦淞区鑫源机械加工厂	92430203MA4LN8NH62	株洲市芦淞区五里墩乡朱田铺村湖塘组	芦淞区	金属表面处理及热处理加工	其他	加强管控	加强管控	加强管控
85	芦淞区庆军不锈钢加工厂	92430203MA4LN91K3T	株洲市芦淞区枫溪街道曲尺村委会长冲组	芦淞区	金属门窗制造	其他	加强管控	加强管控	加强管控
86	芦淞区白关镇军胜机械加工厂	92430203MA4LNBQR58	湖南省株洲市芦淞区白关镇白关村毛坪组199号	芦淞区	机械零部件加工	其他	加强管控	加强管控	加强管控
87	芦淞区吴翔机车配件加工厂	92430203MA4LNMFC2N	株洲市芦淞区枫溪街道曲尺村委会陈家坳	芦淞区	机械零部件加工	其他	加强管控	加强管控	加强管控
88	芦淞区白关镇升平机械加工厂	92430203MA4LP30T5Y	湖南省株洲市白关镇白关村委会铁路冲组	芦淞区	机械零部件加工	其他	加强管控	加强管控	加强管控
89	株洲市芦淞区勇其机械厂	92430203MA4LPPQ03N	株洲市芦淞区白关镇白关村金钩湾组	芦淞区	机械零部件加工	其他	加强管控	加强管控	加强管控
90	芦淞区永鑫机械加工厂	92430203MA4LQT389P	湖南省株洲市芦淞区白关镇双牌村祠堂组04号	芦淞区	机械零部件加工	其他	加强管控	加强管控	加强管控
91	株洲市鸿洁食品厂	92430203MA4ME8H006	株洲市芦淞区五里墩乡道田村15组	芦淞区	淀粉及淀粉制品制造	其他	加强管控	加强管控	加强管控
92	株洲市芦淞区恒威机械厂	92430203MA4MF5KW9C	株洲市芦淞区白关镇白关村	芦淞区	机械零部件加工	其他	加强管控	加强管控	加强管控

序 号	企 业 名 称	社 会 统 一 信 用 代 码	详 细 地 址	所 属 区 县	行 业 类 型	管 控 类 型	减 排 措 施 -红色预警	减 排 措 施 -橙色预警	减 排 措 施 -黄色预警
93	株洲市芦淞区白关镇白沙机械厂	92430203MA4N6T621K	湖南省株洲市芦淞区白关镇白关村金钩湾	芦淞区	机械零部件加工	其他	加强管控	加强管控	加强管控
94	株洲市芦淞区白关镇丽荣机械加工厂	92430203MA4NW4WK83	株洲市芦淞区白关镇白关社区	芦淞区	机械零部件加工	其他	加强管控	加强管控	加强管控
95	芦淞区腾力达机械加工厂	92430203MA4P2DGW7F	株洲市芦淞区新泉社区居委会南星花园3栋303号	芦淞区	机械零部件加工	其他	加强管控	加强管控	加强管控
96	芦淞区永盛机械加工厂	92430203MA4PB6PA4E	株洲市芦淞区白关镇白关社区白关铺西路52号	芦淞区	机械零部件加工	其他	加强管控	加强管控	加强管控
97	芦淞区通辰塑胶制品厂	92430203MA4Q98BP36	湖南省株洲市芦淞区白关镇双福村藕塘组06号	芦淞区	塑料板、管、型材制造	其他	加强管控	加强管控	加强管控
98	芦淞区利奇机械加工厂	92430203MA4QEYYL5T	湖南省株洲市芦淞区白关镇白关村毛坪组21号	芦淞区	金属加工机械制造	其他	加强管控	加强管控	加强管控
99	株洲博衍种植专业合作社	93430203MA4LYH7L1C	湖南省株洲市芦淞区白关镇芷钱桥村新屋湾组38号黄立平私宅	芦淞区	塑料丝、绳及编织品制造	其他	加强管控	加强管控	加强管控
100	株洲市基础设施建设有限公司	9143020073474448XA	湖南省株洲市芦淞区来龙门街道五里墩村委会五里墩村拾义塘组沥青万全拌和村	芦淞区	其他建筑材料制造	其他	停止使用国四及以下重型载货车辆(含燃气)进行运输 停产	停止使用国四及以下重型载货车辆(含燃气)进行运输 停产	停止使用国四及以下重型载货车辆(含燃气)进行运输 停产

注：各职能部门重污染天气应急指挥部成员单位应根据各自职责建立并定期更新重污染天气应急减排清单。

附件7

重污染天气应急预案演习记录
重污染天气应急预案演习记录表

预案名称				演习地点		
组织部门			总指挥		演习时间	
参加部门和单位					演习方式	
演习类别		演习程序：				
预案评审		<div><input type="checkbox"/>适宜性：全部能够执行</div> <div><input type="checkbox"/>执行过程不够顺利</div> <div><input type="checkbox"/>明显不适宜</div> <div><input type="checkbox"/>充分性：完全满足应急要求</div> <div><input type="checkbox"/>基本满足需要完善</div> <div><input type="checkbox"/>不充分，必须修改</div>				
演习效果评审	人员到位情况	<div><input type="checkbox"/>迅速准确</div> <div><input type="checkbox"/>基本按时到位</div> <div><input type="checkbox"/>个别人员不到位</div> <div><input type="checkbox"/>重点部位人员不到位</div> <div><input type="checkbox"/>职责明确，操作熟练</div> <div><input type="checkbox"/>职责明确，操作不够熟练</div> <div><input type="checkbox"/>职责不明，操作不熟练</div>				
	物资到位情况	<div>现场物资：</div> <div><input type="checkbox"/>现场物资充分，全部有效</div> <div><input type="checkbox"/>现场准备不充分</div> <div><input type="checkbox"/>现场物资严重缺乏</div> <div>个人防护：</div> <div><input type="checkbox"/>全部人员防护到位</div> <div><input type="checkbox"/>个别人员防护不到位</div> <div><input type="checkbox"/>大部分人员防护不到位</div>				

	协调组织情况	整体组织： <input type="checkbox"/> 准确、高效 <input type="checkbox"/> 协调基本顺利，能满足要求 <input type="checkbox"/> 效率低，有待改进 疏散组分工： <input type="checkbox"/> 安全、快速 <input type="checkbox"/> 基本能完成任务 <input type="checkbox"/> 效率低，没有完成任务
	实战效果评价	达到预期目标 <input type="checkbox"/> 基本达到目的，部分环节有待改进 <input type="checkbox"/> 没有达到目标，须重新演练
	支援部门和协作有效性	报告上级： <input type="checkbox"/> 报告及时 <input type="checkbox"/> 联系不上 安全部门： <input type="checkbox"/> 按要求协作 <input type="checkbox"/> 行动迟缓 救援、后勤部门： <input type="checkbox"/> 按要求协作 <input type="checkbox"/> 行动迟缓 警戒、撤离配合： <input type="checkbox"/> 按要求配合 <input type="checkbox"/> 不配合
存在问题		
改进措施		

附件8

重污染天气应急预案演习考核记录
重污染天气应急预案演习考核记录表

预案名称				演习地点	
组织部门		总指挥		演习时间	
参加部门和单位				演习类别	
				演习方式	
演习程序：					
演习描述					
演习效果评估	人员到位情况				
	物资到位情况				
	协调组织情况				
	支援部门协作有效性				
	演习效果评价				
参演人员签名					
存在问题					
改进措施					

附件9

芦淞区重点道路管控区域

芦淞区重污染天气道路管控区域示意图

