

醴陵市明月镇汪家垅村村庄规划质量提升 (2021-2035年) 公示版



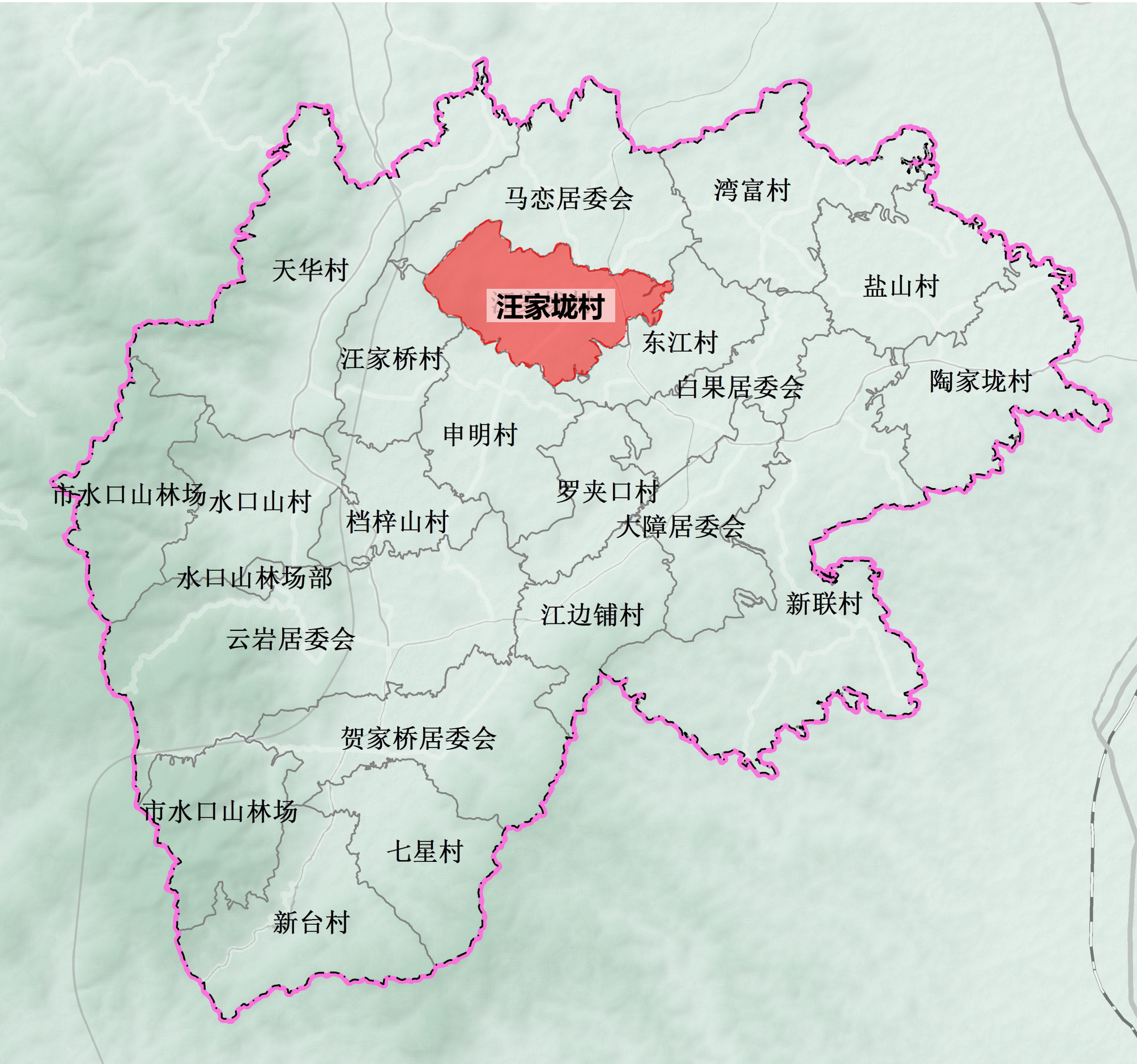
醴陵市明月镇人民政府

2024.09.29

注：本版本为草案公示稿，所有内容以最终批复和公布为准。

➤ 1.规划范围

汪家垅村村域范围，总面积626.48公顷。具体四至范围：北面至马恋居委会相接，南至申明村，西至汪家桥，东至东江村。



➤ 2.发展定位

依托丰富的自然资源，大力发展现代农业和特色产业。

将汪家垅村打造为以**现代农业种植**为主、**特色产业**为辅的
生态宜居美丽乡村示范村。



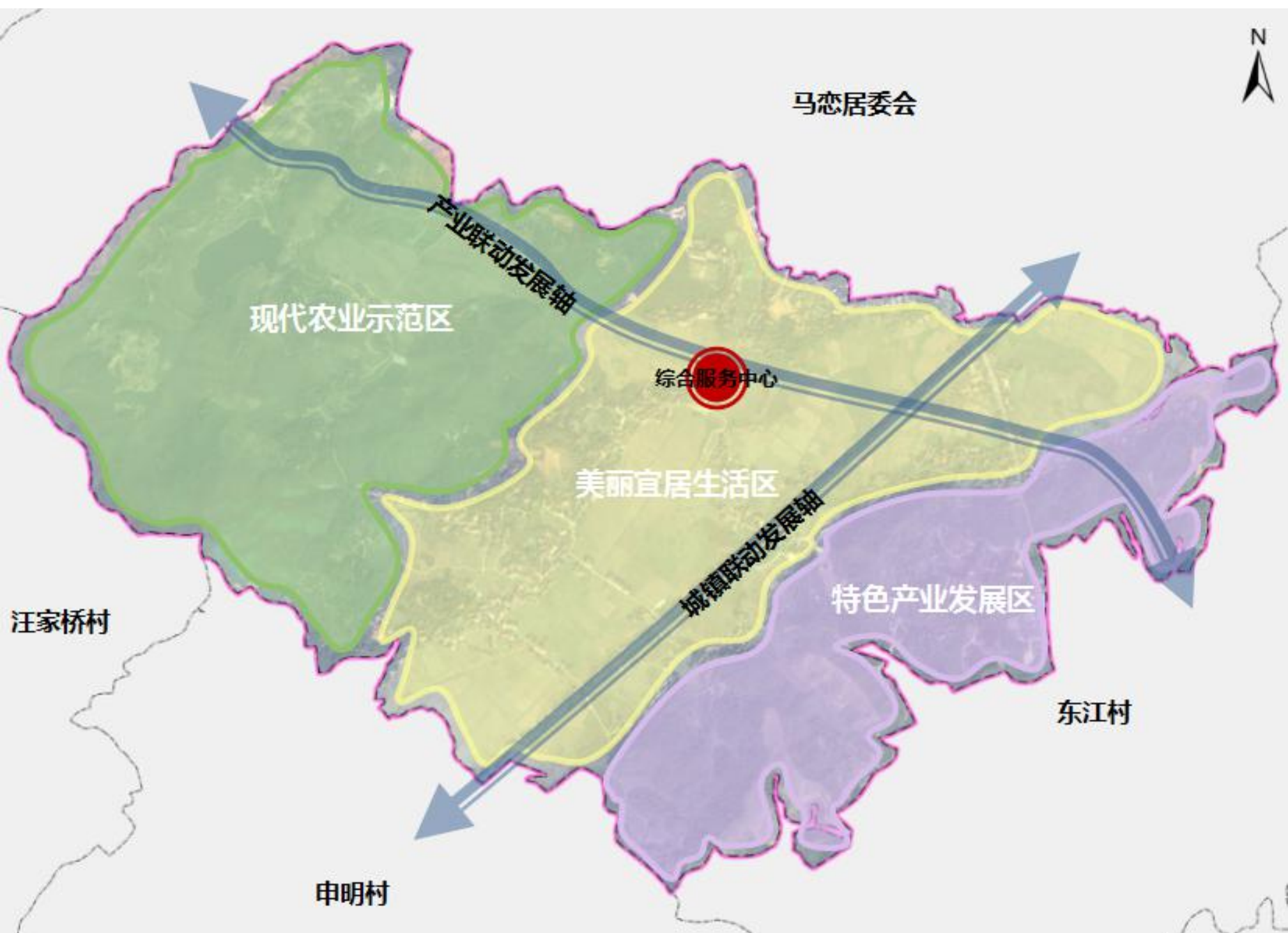
➤ 3.总体布局

规划汪家垅村总体格局为“两轴一心三区”。

“两轴”：城镇联动发展轴、产业联动发展轴。

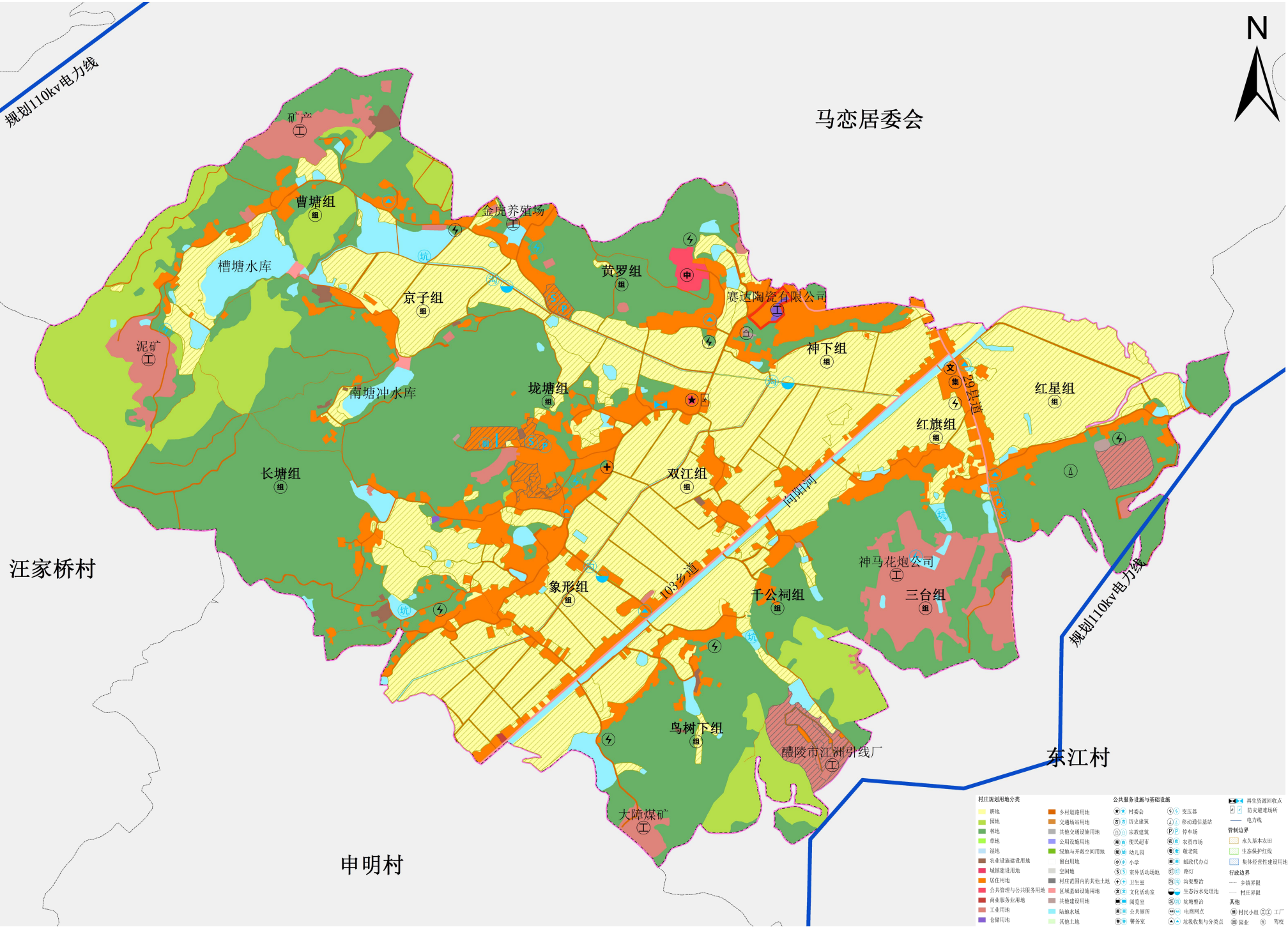
“一心”：综合服务中心。

“三区”：现代农业示范区、美丽宜居生活区、特色产业发展区。



➤ 4.国土空间规划

规划期内，为实施全域全要素空间管制；落实各项约束性指标和边界，对汪家垅村国土空间布局进行**优化调整**。



国土空间结构调整表							单位：公顷、%
用地类型		规划基期年		规划目标年		规划期面积增减	
		面积	比例	面积	比例		
城乡建设用地	其中	国土总面积	626.48	100.00	626.48	100.00	0.00
		耕地	176.89	28.24	176.89	28.24	0.00
		园地	56.12	8.96	56.12	8.96	0.00
		林地	218.80	34.93	218.80	34.93	0.00
		草地	0.00	0.00	0.00	0.00	0.00
		湿地	0.00	0.00	0.00	0.00	0.00
		农业设施建设用地	14.80	2.36	14.80	2.36	0.00
		城镇建设用地	0.00	0.00	0.00	0.00	0.00
		村庄建设用地	110.26	17.60	110.26	17.60	0.00
		居住用地	65.56	10.46	69.67	11.12	4.11
		公共管理与公共服务用地	1.51	0.24	1.51	0.24	0.00
		商业服务业用地	0.08	0.01	0.08	0.01	0.00
		工业用地	16.43	2.62	28.77	4.59	12.34
		仓储用地	0.34	0.05	0.34	0.05	0.00
		乡村道路用地	0.95	0.15	4.39	0.70	3.44
		交通场站用地	0.00	0.00	0.00	0.00	0.00
		其他交通设施用地	0.00	0.00	0.00	0.00	0.00
		公用设施用地	0.00	0.00	0.00	0.00	0.00
		绿地与开敞空间用地	0.00	0.00	0.00	0.00	0.00
	留白用地	0.00	0.00	5.50	0.88	5.50	
空闲地	0.00	0.00	0.00	0.00	0.00		
村庄范围内的其他用地	25.39	4.05	0.00	0.00	-25.39		
小计	110.26	17.60	110.26	17.60	0.00		
合计	110.26	17.60	110.26	17.60	0.00		
区域基础设施用地	2.68	0.43	2.68	0.43	0.00		
其他建设用地	13.91	2.22	13.91	2.22	0.00		
耕地水域	28.40	4.53	28.40	4.53	0.00		
其他土地	4.62	0.74	4.62	0.74	0.00		

规划指标表				
规划基期年	规划目标年	变化量	属性	备注
176.87	176.87	0.00	约束性	必选
174.51	174.51	0.00	约束性	必选
0.00	0.00	0.00	约束性	必选
87.89	87.89	0.00	约束性	必选
110.26	110.26	0.00	预期性	必选
110.26	110.26	0.00	约束性	必选
1.51	1.51	0.00	预期性	必选
0.00	0.00	0.00	预期性	必选
0.00	5.50	5.50	预期性	必选
334.22	319.50	-14.72	预期性	必选

➤ 5.产业发展

秉持“生态化、规模化、特色化”原则，依托明月镇丰富的自然资源、良好的区位优势 and 已初步成型的产业优势，将汪家垅村产业发展布局分为“两轴三区多基地”。

两轴：集聚提升发展轴、生态产业发展轴。

三区：景观农田区、经济林木区、特色产业区。

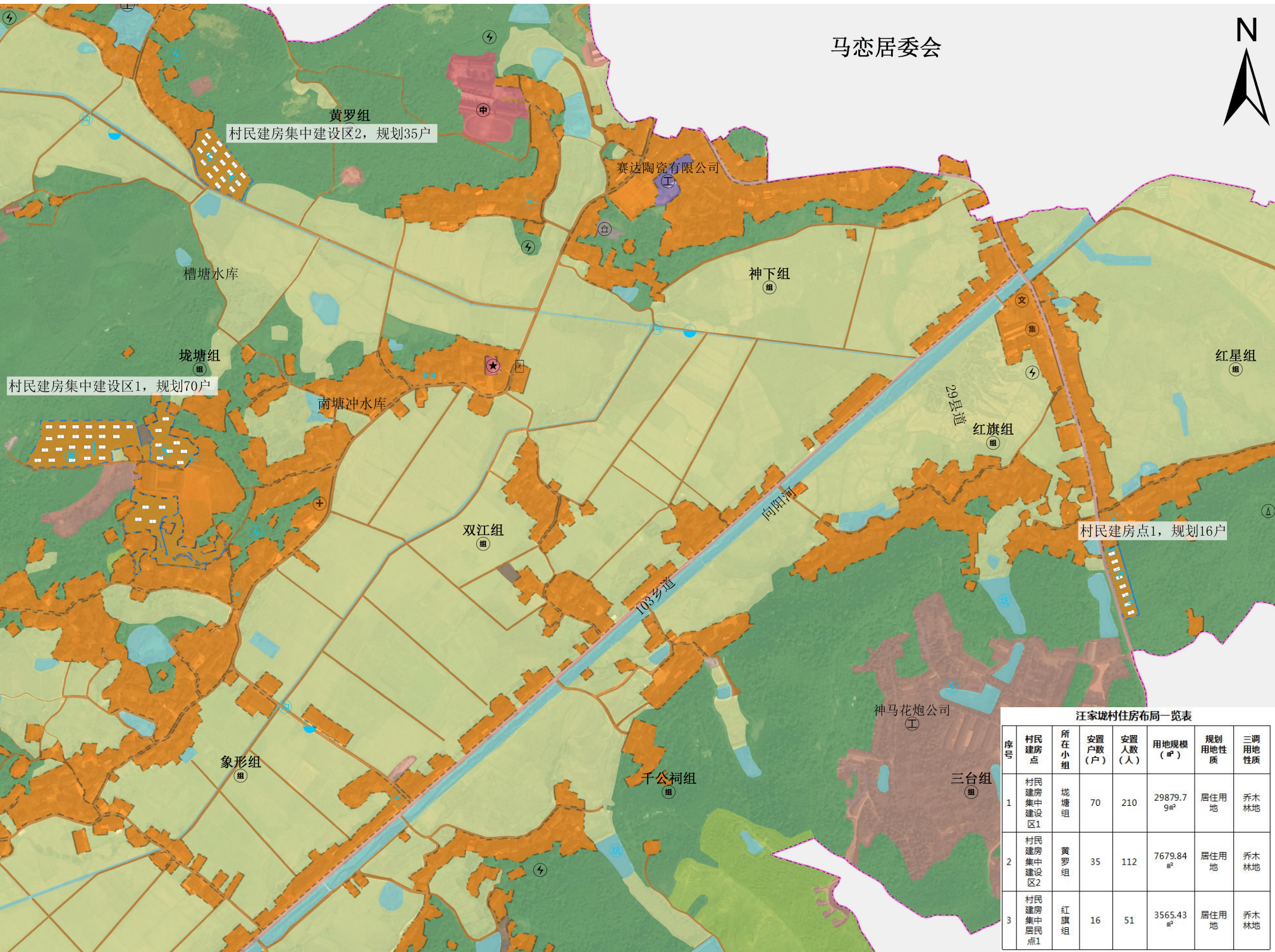
多基地：水稻种植基地、特色林业基地、泥矿基地、花炮生产基地等。



➤ 6.住房布局

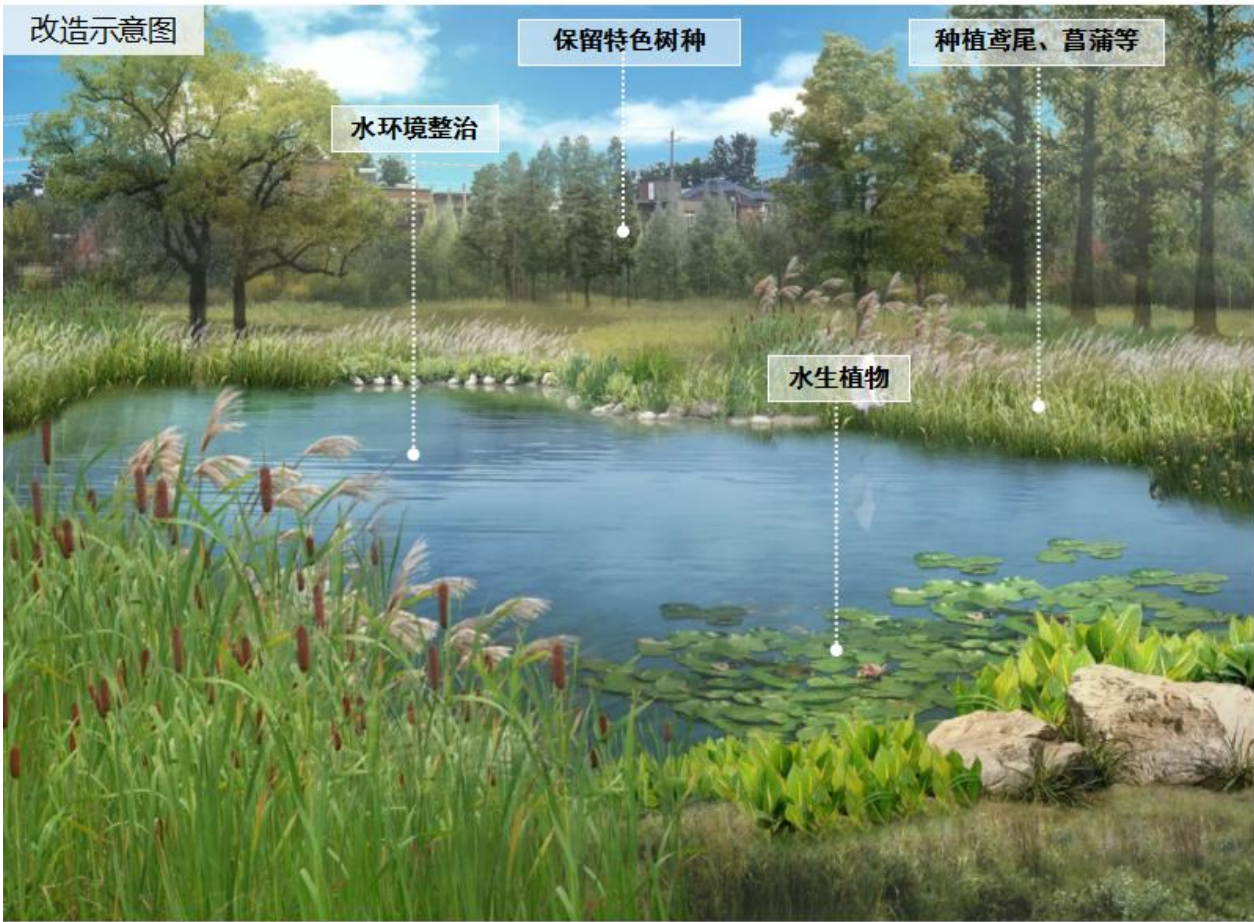
本次住房布局规划以“因地制宜、引导集中、集约用地、预留空间”为原则，严格落实“一户一宅”的政策规定，集约建设确保村庄建设及发展的良性循环。

分别在垅塘组、黄罗组、红旗组规划2处村民建房集中建设区、1处村民建房集中居民点。



➤ 7.人居环境整治

□ **坑塘整治**：清除坑塘内外的杂草、杂树，种植乡土水生植物；修筑毛石或卵石等乡土化堡坎；进行景观改造，保留特色树种。

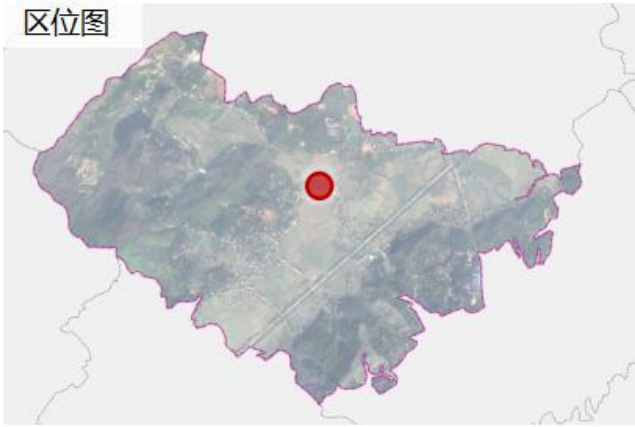
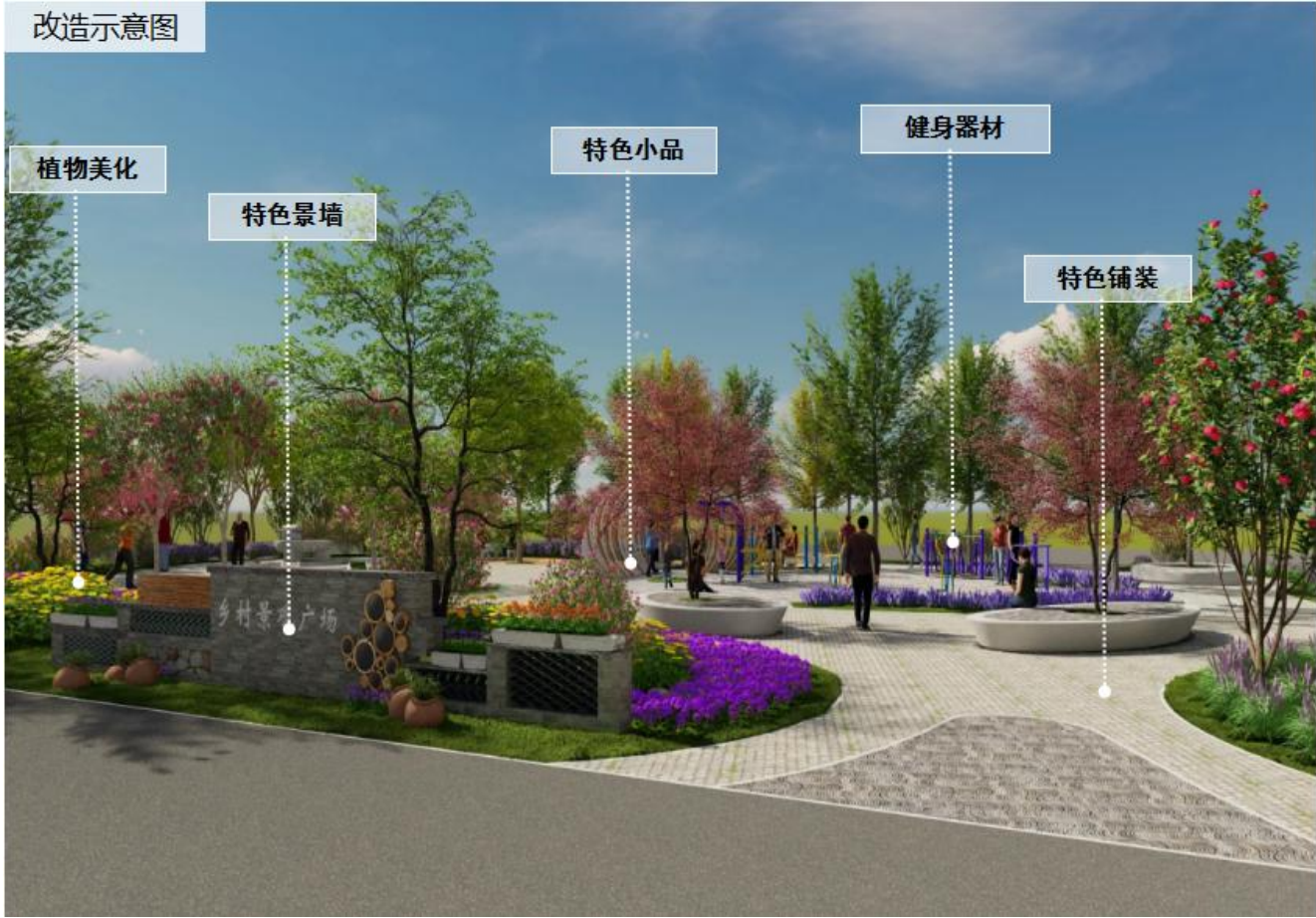


□ **道路改造**：针对汪家垅村主要道路现状存在的情况，进行“四化”工程。



➤ 7.人居环境整治

□ 广场打造：利用汪家垅村现状空坪整理为小广场，增设特色铺装、景墙和小品，打造村民饭前茶后的活动场所。



□ 前庭后院整理：结合现状建筑情况进行小范围美化处理，主要包括立面美化、景观打造、小品植入等。

