

An aerial photograph of a village, likely Li Shan Village in Wangxian Town, Taoling City. The image shows a mix of traditional and modern buildings, a large pond, and surrounding greenery. The text is overlaid on the top half of the image.

# 醴陵市王仙镇李山村村庄规划质量提升 (2021-2035年) 公示版

醴陵市王仙镇人民政府

2024.09.29

注：本版本为草案公示稿，所有内容以最终批复和公布为准

## » 1. 规划范围

李山村村域部分，面积约2417.15公顷，李山村位于王仙镇北部，辖21个村民小组，北与李畋镇、官庄镇相邻，东靠浦口镇，西邻洵山镇。





## 》 2.发展定位

根据村庄自身旅游资源禀赋条件以及优良的生态基底，重点发展特色种养殖、生态旅游等特色产业，打造高端森林野奢休闲度假产品。将李山村打造为省级产业融合示范村、省级乡村旅游重点村。

### 秘境天成 · 上居李山



## 》 3.总体格局

规划李山村总体格局分为“一轴、一心、三片区”：

“一轴”：以X090县道为村庄主要经济发展轴线。

“一心”：以党员群众服务中心为村庄综合服务中心及产业发展中心。

“三片区”：

1、**白兰谷风景区**：领略原始森林风光，探索白兰秘境，体验参禅悟道，在大自然的氧吧中，为身体和灵魂双向注氧。

2、**焦坑水库景观区**：借助焦坑水库自然风光，以保护生态环境为着力点，通过做强“水经济”走好“共富路”，延伸拓展旅游圈、赋能文旅融合、助力李山村乡村振兴，提升了经济和社会双效益。

3、**农旅融合发展区**：培育壮大新型经营主体，以生态休闲农庄为主特色的旅游产业带动全村种养殖业、农产品加工和休闲农业、乡村旅游融合发展，实现规模发展，借助养蜂专业合作社、黑山羊养殖基地、玉龙草培育基地、风菱基地,丰富业态，提高村庄经济发展速度。



## » 4.产业发展

根据李山村自身实际情况及未来发展需要，总体确定“巩固一产、繁荣二产”的发展思路，大力推动农业产业“规模化、特色化”发展；突出特色，推动村庄产业差异化发展。

### （1）生态化原则

按照生态化、可持续发展的原则，严格控制经济林、苗木种植林以及旅游建设项目的规模与范围，保证自然山体不被破坏，林地保持完整，发展呈现自然风貌和生态环境相对稳定协调平衡的产业布局。

### （2）规模化原则

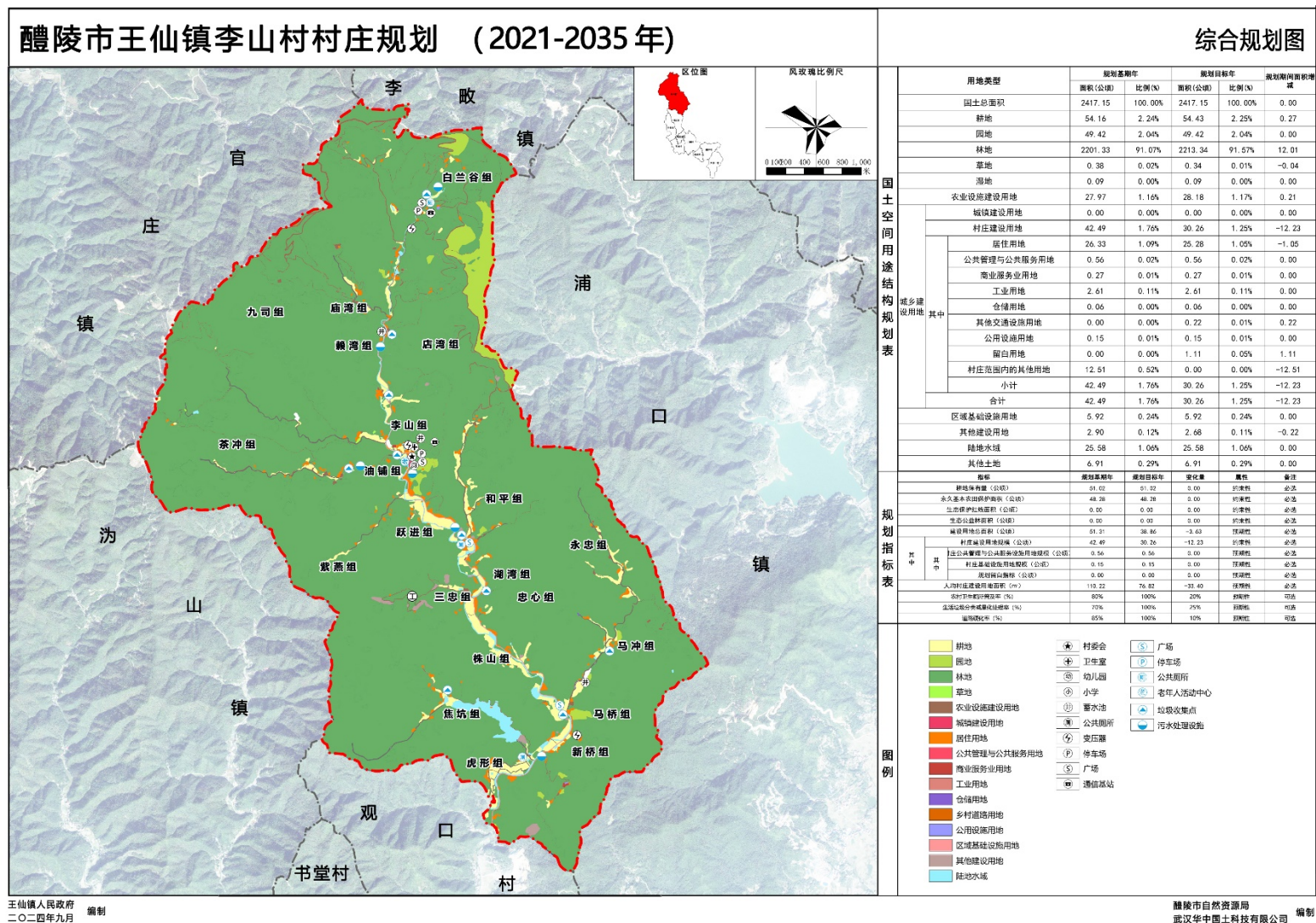
充分考虑农业生产的地域性和季节性特点,结合该村的自然条件和醴陵市的社会经济条件，因地制宜，进行规模化农业种植；根据市场的需要选择农业产品的种类与规模，从而提出具有针对性的发展模式。

### （3）特色化原则

李山村的产业选择应与周边项目形成风貌上的统一与产品的错位发展，形成有李山村特色的品牌，提高竞争力。

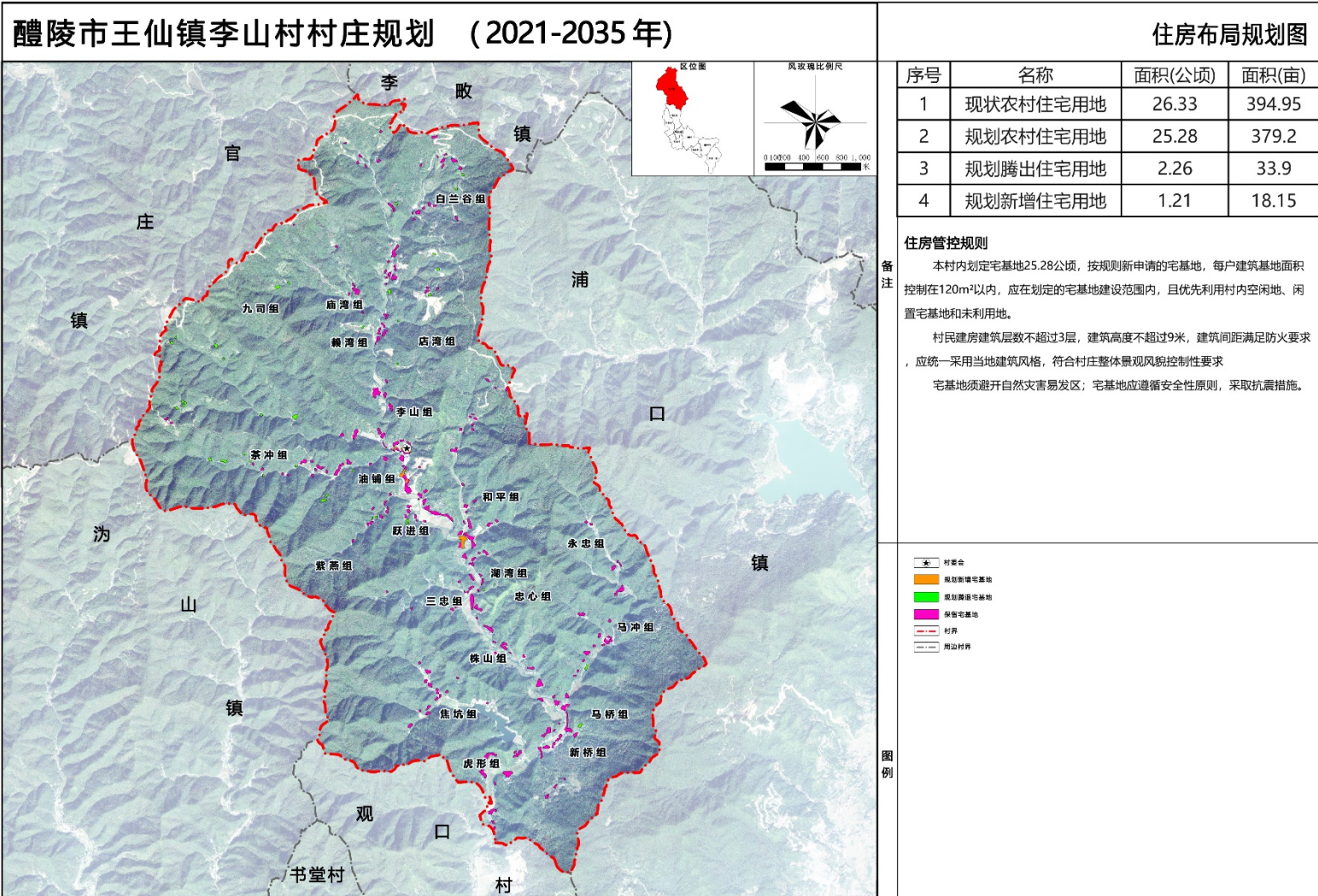


## » 5.村域国土空间规划图





» 5.住房布局规划图





## 醴陵市王仙镇李山村村庄规划 (2021-2035 年)

产业发展规划图



医例

规划李山村总体格局分为“一轴、一心、三片区”:

一轴：

以 X090 县道为村庄主要经济发展轴线。

一心：

以党员群众服务中心为村庄综合服务中心及产业发展中心。

三片区：

白兰谷风景区：领略原始森林风光，探索白兰秘境，体验参禅悟道，在大自然的氧吧中，为身体和灵魂双向注氧。

焦坑水库景区：借助焦坑水库自然风光，以保护生态环境为着力点，通过做强“水经济”走好“共富路”，延伸拓展旅游圈、赋能文旅融合、助力李山村乡村振兴，提升了经济和社会双效益。

农旅融合发展区：培育壮大新型经营主体，以生态休闲农庄为主特色的旅游产业带动全村种养殖业、农产品加工和休闲农业、乡村旅游融合发展，实现规模发展，借助养蜂专业合作社、黑山羊养殖基地、玉龙草培育基地、风菱基地，丰富业态，提高村经济快速发展。

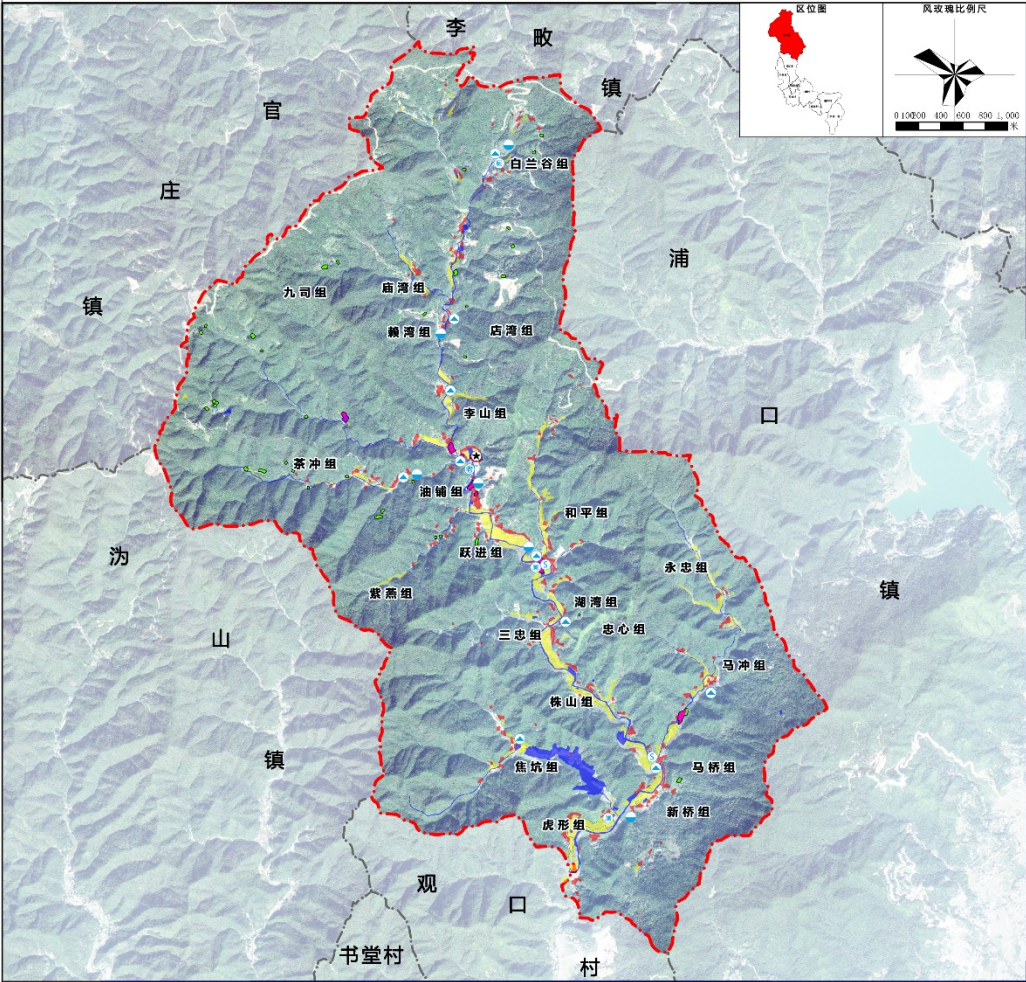
-  综合服务中心  
 农旅融合发展区  
 白兰谷风景区  
 焦坑水库风景区  
 经济发展主轴线



5.公示公告图

醴陵市王仙镇李山村村庄规划（2021-2035年）

近期建设项目规划图



项目类型	编号	项目名称	主要内容	规模	投资规模 (万元)	资金来源	实施年限	备注
基础设施和公共服务设施项目	1	增设路灯	在居民点集中区域增设20盏太阳能路灯	—	6	王仙镇	2024-2035年	
	2	广场改造提升	现有广场改造提升	—	8	王仙镇	2024-2035年	
	3	规划广场	结合宅前屋后空闲地规划村民活动场地	2处	20	王仙镇	2024-2035年	
	4	老年活动中心	村委会规划老年活动	100㎡	6	王仙镇	2024-2035年	
	5	微动力污水处理设施	结合居民点规划污水处理设施	6处	120	王仙镇	2024-2035年	
	6	垃圾集中收集点	规划垃圾集中收集点, 便于转运	10处	3	王仙镇	2024-2035年	
	7	规划公厕	结合村民及旅游需求, 规划两处公共厕所	3座	45	王仙镇	2024-2035年	
	8	蓄水池	对现有蓄水池进行改造提升	3座	15	王仙镇	2024-2035年	
国土综合整治与生态修复项目	9	河道环境整治	店曹河及主要沟渠生态环境整治	约10公里	—	整合项目资金 (农业农村局)	2024-2035年	
	10	焦坑水库水环境治理	焦坑水库水生态环境治理	8.08公顷	—	整合项目资金 (水利渔业局)	2024-2035年	焦坑水库道场范围
	11	高标准农田	村域农田及设施整治	48.25公顷	167	整合项目资金 (金城镇国土综合整治项目)	2024-2035年	
产业发展项目	12	人居环境整治	村庄人居环境提升	村域范围内	—	整合项目资金 (农业农村局)	2024-2035年	
	13	白兰谷生态康养基地	借助白兰谷打造生态康养基地	白兰谷	—	招商引资	2024-2035年	
合计					390		2024-2035年	

图例

村委会

低效建设用地整治

盘活低效建设用地

规划新增建设用地

高标准农田整治

水域整治

人居环境整治区域

村界

周边村界

广场

停车场

公共厕所

老年人活动中心

垃圾收集点

污水处理设施



## » 5.人居环境整治图

## 醴陵市王仙镇李山村村庄规划（2021-2035年）

## 人居环境整治规划图

## ◆ 绿化景观整治指引

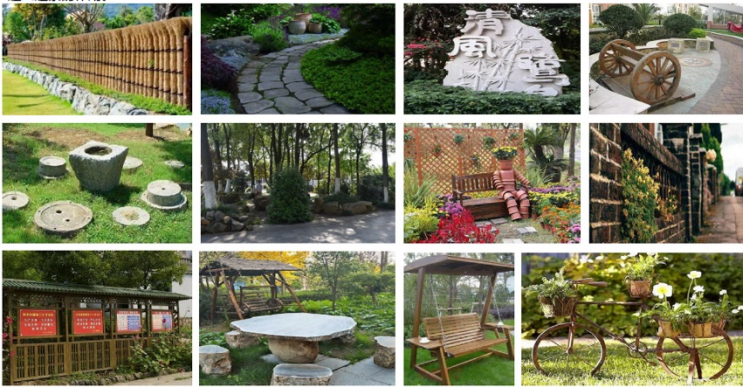
绿化植物配置应以本地特色植物为主，其中：乔木类可采用香樟树、栎树、桂花树、柳树等。灌木类可采用红叶石楠、红花檵木、冬青卫矛、小叶女贞等。庭院果树类可种植枇杷树、冬枣、桃树、橘树等，花卉类可选择美人蕉、月季花、四季海棠、百日菊等。



铺装就地取材，以石块、石板或青砖为主，材质具有地域特征。

园林小品：选取能体现乡村风貌的特色造型或物件。

院墙：选择具有乡村野趣的形式，结合植物或使用传统的镂空砖、预制水泥花砖砌筑，或降低实墙高度，达到内外交融、通风透气的效果。



## ◆ 滨水景观改造

对村内污染废弃的坑塘，清理水面杂草以及污垢，在坑塘周围设置石头护坡，投放鱼苗，种植水生植物，使坑塘具有生态自我净化能力；

对村内河流进行两方面的整治，一方面加固护坡，修复冲毁河段，排查危险河段，合理整治；另一方面，美化河道水环境，于河道两侧有条件发展公共空间地区布置户外桌椅等，增加绿化，供村民休憩、玩耍，打造村庄绿色景观带。





## » 5.人居环境整治图

醴陵市王仙镇李山村村庄规划（2021-2035年）

人居环境整治规划图

## ■ 村口空间改造

对村口空间进行修缮美化，增加村口标识牌，同时在入口处增加宣传栏，对村庄特色进行宣传讲解；  
对入口处道路进行清理，并在路口处增设道路指示牌；  
对行道树进行美化，种植当地特色景观植物。

