



醴陵市枫林镇、官庄镇、洴山镇国土空间规划 (2021-2035年) 公示版

前言

为贯彻落实国家、省市“多规合一”战略要求，积极践行《中共中央国务院关于建立国土空间规划体系并监督实施的若干意见》要求，努力推进乡村振兴战略，促进县域经济高质量发展，以构建乡镇高质量发展与高水平治理为目标，完善和深化乡镇国土空间规划体系，进一步加强规划管控与引导作用。特编制《醴陵市枫林镇、官庄镇、洩山镇国土空间规划（2021-2035年）》（以下简称《规划》）。

《规划》紧紧围绕湖南省“三高四新”战略定位和使命任务，围绕株洲市“制造名城，幸福株洲”的发展目标，助力醴陵千亿时代，从枫林镇、官庄镇、洩山镇自然资源禀赋和经济社会发展需求出发，坚持产业兴旺、生态宜居、乡风文明、治理有效、生活富裕等方面，推进形成宜居宜业的和美乡镇，打造形成枫林镇、官庄镇、洩山镇国土空间开发、保护新格局。

为广泛听取各方意见，凝聚公众智慧，现公开征求社会各界意见和建议。

注：本次成果为阶段性成果，最终规划成果以批复为准。

目 录

一、规划层级、期限及人口

- 1.规划层级
- 2.规划期限
- 3.规划范围
- 4.规划人口

三、国土空间格局

- 1.落实三条控制线
- 2.生态保护格局
- 3.农业发展格局
- 4.国土空间总体格局
- 5.产业发展格局
- 6.镇村体系

二、发展定位目标

- 1.发展定位
- 2.发展目标

四、支撑与保障

- 1.用地规划
- 2.道路交通运输规划
- 3.公共服务设施规划
- 4.市政基础设施规划
- 5.景观风貌规划
- 6.重点项目实施保障

一、规划层级、期限及人口

规划层级

本次枫林镇、官庄镇、洩山镇国土空间规划编制层级包含两个层级：镇域+乡镇府驻地规划+镇村一体规划。

规划期限

规划期限：基期年为2021年，近期至2025年，远期至2035年。

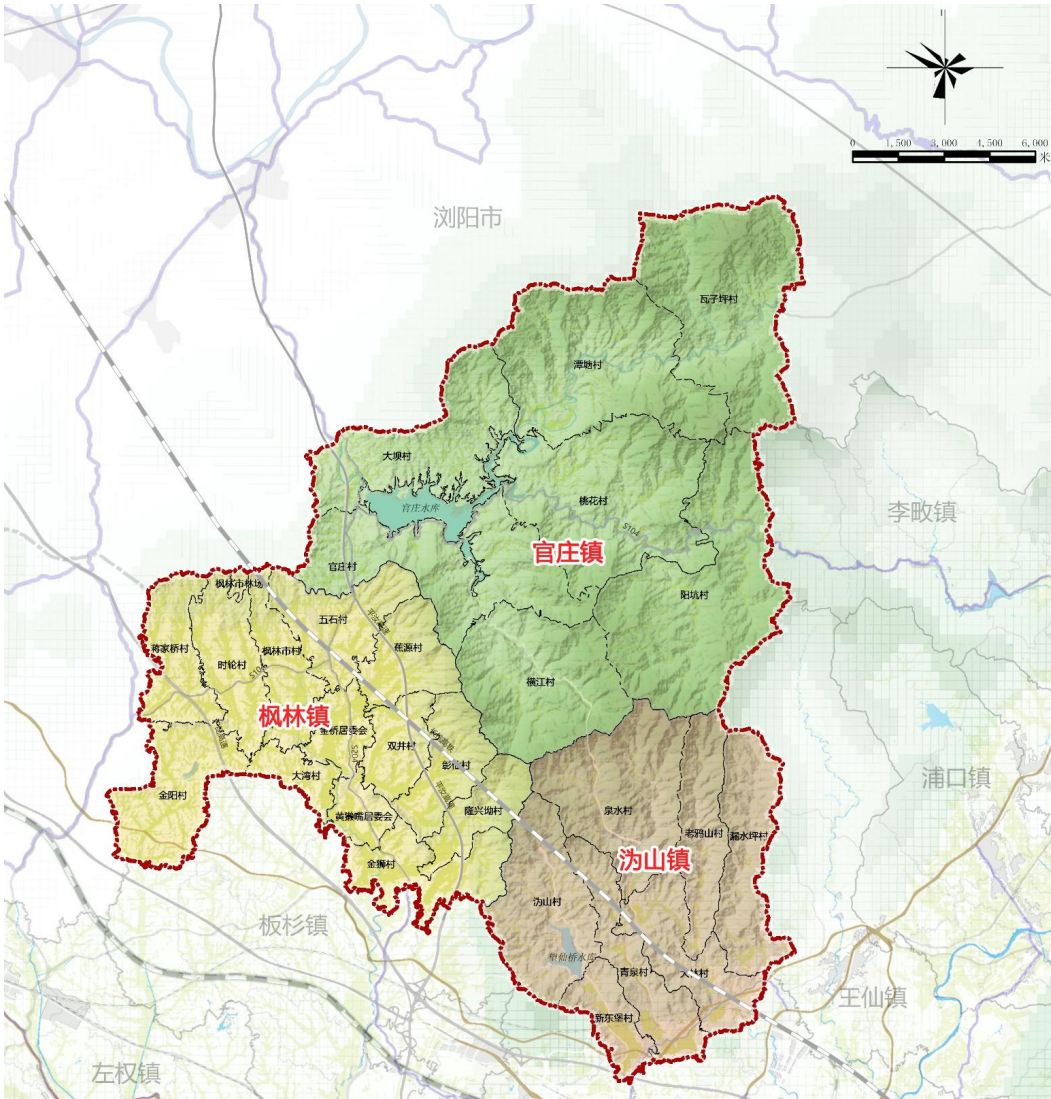
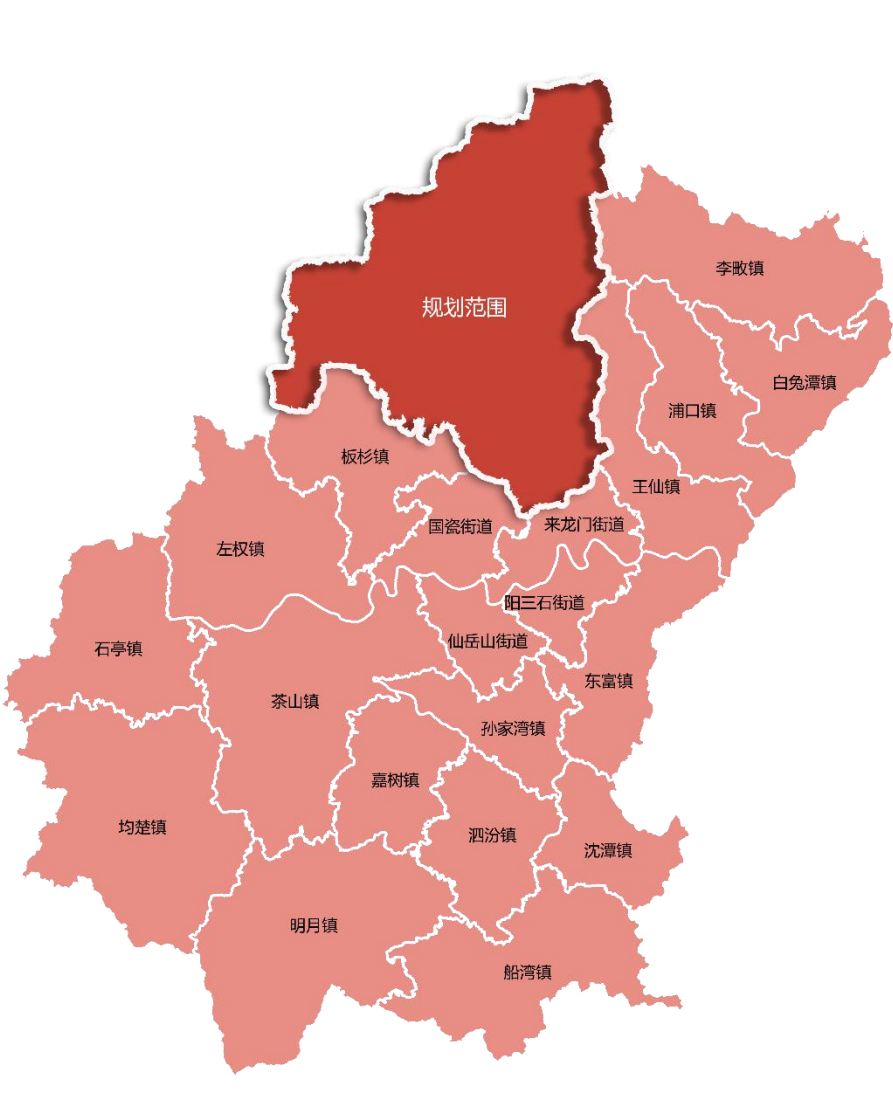
规划范围

镇域规划范围为枫林镇、官庄镇、洩山镇行政管辖区（后文简称规划区）内全部国土空间，总面积约371.47平方公里，包括25个行政村、2个社区、1个林场和官庄水库。

镇村一体村庄规划：金阳村、大湾村、蒋家桥村、蕉源村、官庄村、横江村、瓦子坪村、清泉村、漏水坪村。

规划人口

规划人口：基期年为50841人，至2035年人口为50000人。



二、发展定位目标

发展定位

依据上位规划要求及自身发展实情，明确本镇发展定位与主要职能：



发展定位：

以深厚的文化底蕴和秀美的山水田园为依托，以绿色创新发展为动力，将规划区打造为：

长株潭都市圈人文旅游休闲目的地

醴陵北门户，城市会客厅

主要职能：

醴陵市重要生态功能涵养区

发展目标

■ 总体发展目标

通过项目拉动、产业融合、服务建设、政策创新等发展举措，逐步将规划区打造成为醴陵市北部门户区、风光宜人的会客厅。打造“水在城中、山在水旁、城在绿中”以长株潭旅游市场为主的休闲度假胜地，红色旅游示范区，建设成为具备浓郁的乡村风情、生态良性循环、旅游经济发达、生活环境优美，适宜人类休闲与居住的和谐社区家园。

■ 阶段发展目标

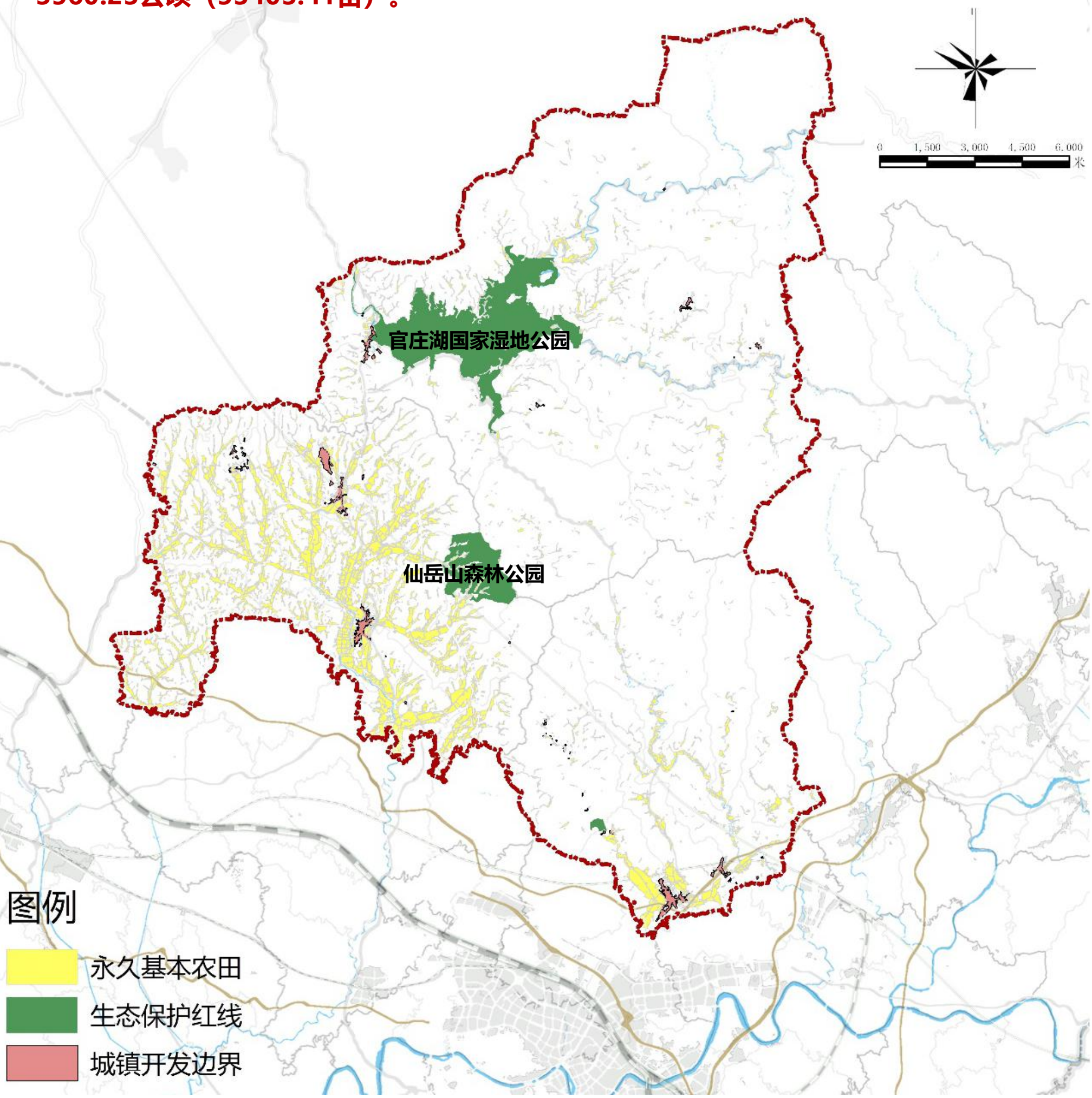
- (1) 至2025年，基本实现规划近期目标，重点推进乡村振兴试点建设，集中资金完成重点项目，在全域范围内打造一批特色农业产业基地，强化全域内外交通连通性，巩固农村设施服务水平，全面开展生态治理，形成“产业兴旺、环境优美、乡风文明、人民幸福”新型城镇化发展新格局。
- (2) 到2035年，基本消除全域内的安全威胁，全面夯实韧性建设。全面提升设施均衡化水平，人口集聚和区域服务能力得到加强。实现产业集群化发展，生产与管理机制实现现代化、信息化。规划区乡村振兴示范效应逐步形成。
- (3) 到2050年，规划区各项经济社会发展指标达到先进水平，实现经济全面发展，人民精神、物质生活水平极大提高，成为生态美丽、产业兴旺、文明和谐的宜居宜业现代化乡镇。

三、国土空间格局

落实三区三线刚性传导要求，明确用地规模、位置

落实三条控制线

规划落实上位规划下达的**生态保护红线1562.28公顷**，**永久基本农田保护任务3207.59公顷（48114亩）**，**城镇开发边界规模面积145.61公顷**，**耕地保护目标3560.23公顷（53403.41亩）**。



三、国土空间格局 构建“一园一山、一屏四廊”生态保护格局

生态保护格局

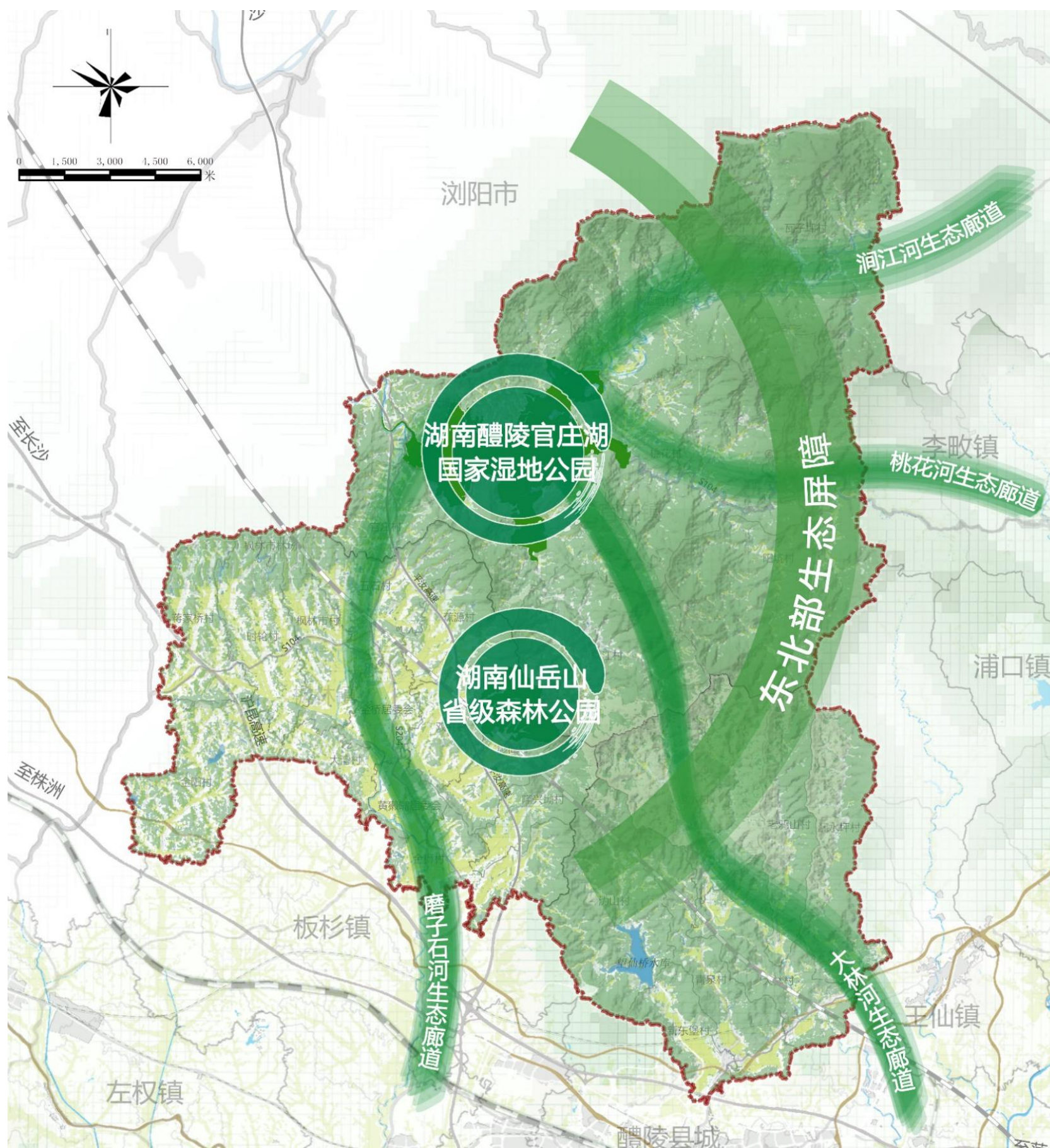
“一园一山、一屏四廊”：

“一园”：指湖南醴陵官庄湖湿地公园；

“一山”：指湖南仙岳山省级森林公园；

“一屏”：指以九岭山支脉为主的东北部生态屏障；

“四廊”：指磨子石河生态廊道、大林河生态廊道、桃花河生态廊道和润江河生态廊道。



三、国土空间格局 构建“一心两副，两轴三区”农业发展格局

农业发展格局

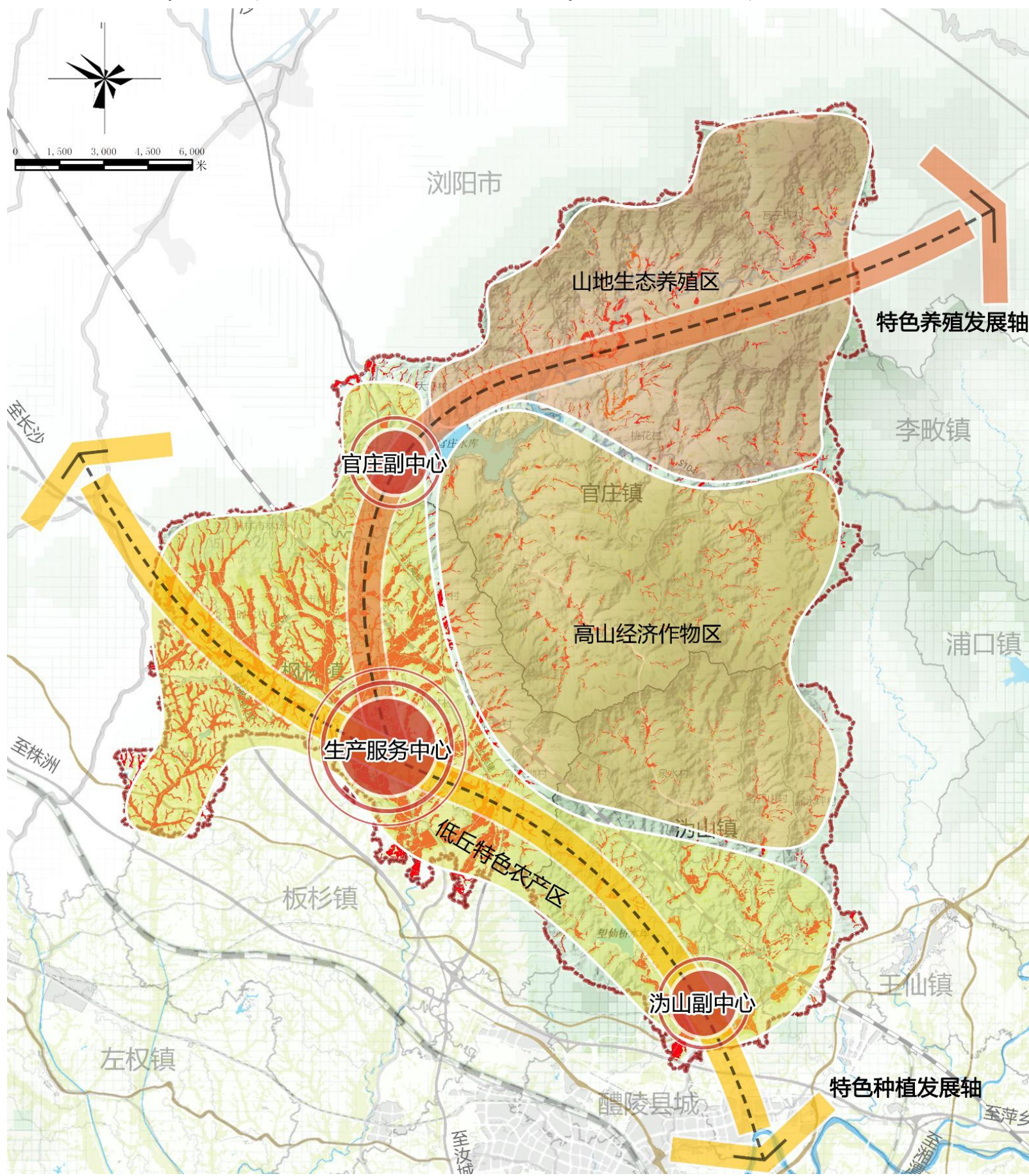
“一心两副，两轴三区”：

“一心”：指以枫林镇为主的农业生产服务中心；

“两副”：指官庄、洩山两个农业生产服务副中心；

“两轴”：指特色养殖发展轴和特色种植发展轴；

“三区”：指低丘特色农产区、高山经济作物区和山地生态养殖区。



三、国土空间格局

国土空间总体格局

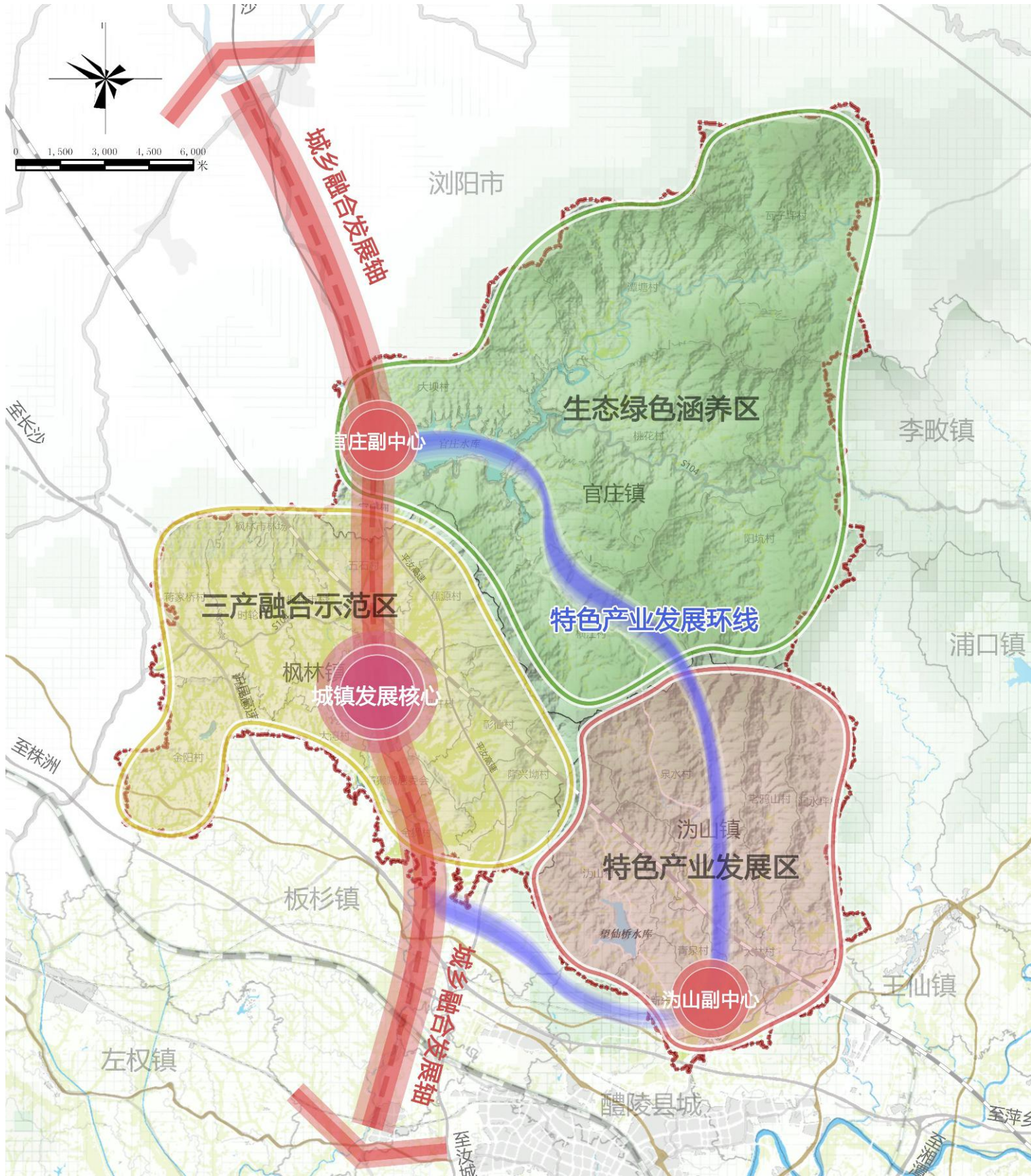
“一轴”：指依托省道S204形成的城乡融合发展轴；

“一环”：指依托省道S204、省道S532、规划省道S323和规划国道G640形成的三产融合发展环线：

“一核”：指以枫林镇政府驻地为主的城镇发展核心，充分发挥中心镇的辐射带动作用；

“两心”：指官庄镇政府驻地和洧山镇政府驻地两个城镇发展副中心：

“三区”：分别为三产融合示范区、生态绿色涵养区和特色产业发展区。



三、国土空间格局 形成“三心三片两轴多基地”的产业空间格局

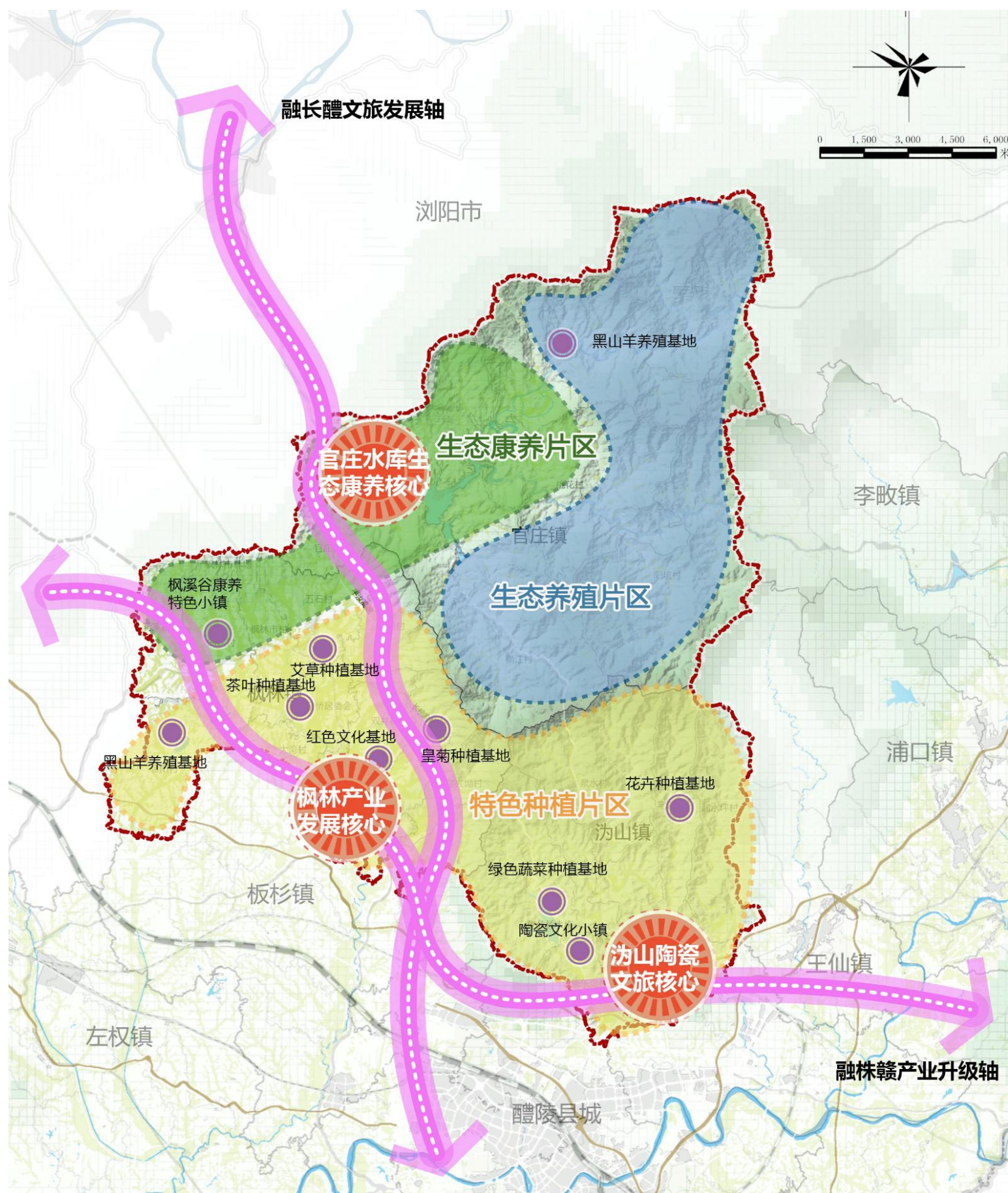
产业发展格局

“三心”：枫林产业发展核心、官庄水库生态康养核心、洸山陶瓷文旅核心；

“三片”：生态康养片区、生态养殖片区、特色种植片区；

“两轴”：南北——融长沙醴陵文旅发展轴、东西——融株洲江西产业升级轴；

“多基地”：黑山羊养殖基地、枫溪谷康养特色小镇、猕猴桃种植基地、茶叶种植基地、艾草种植基地、皇菊种植基地、枫林镇红色文化基地、绿色蔬菜种植基地、花卉种植基地



三、国土空间格局

镇村体系

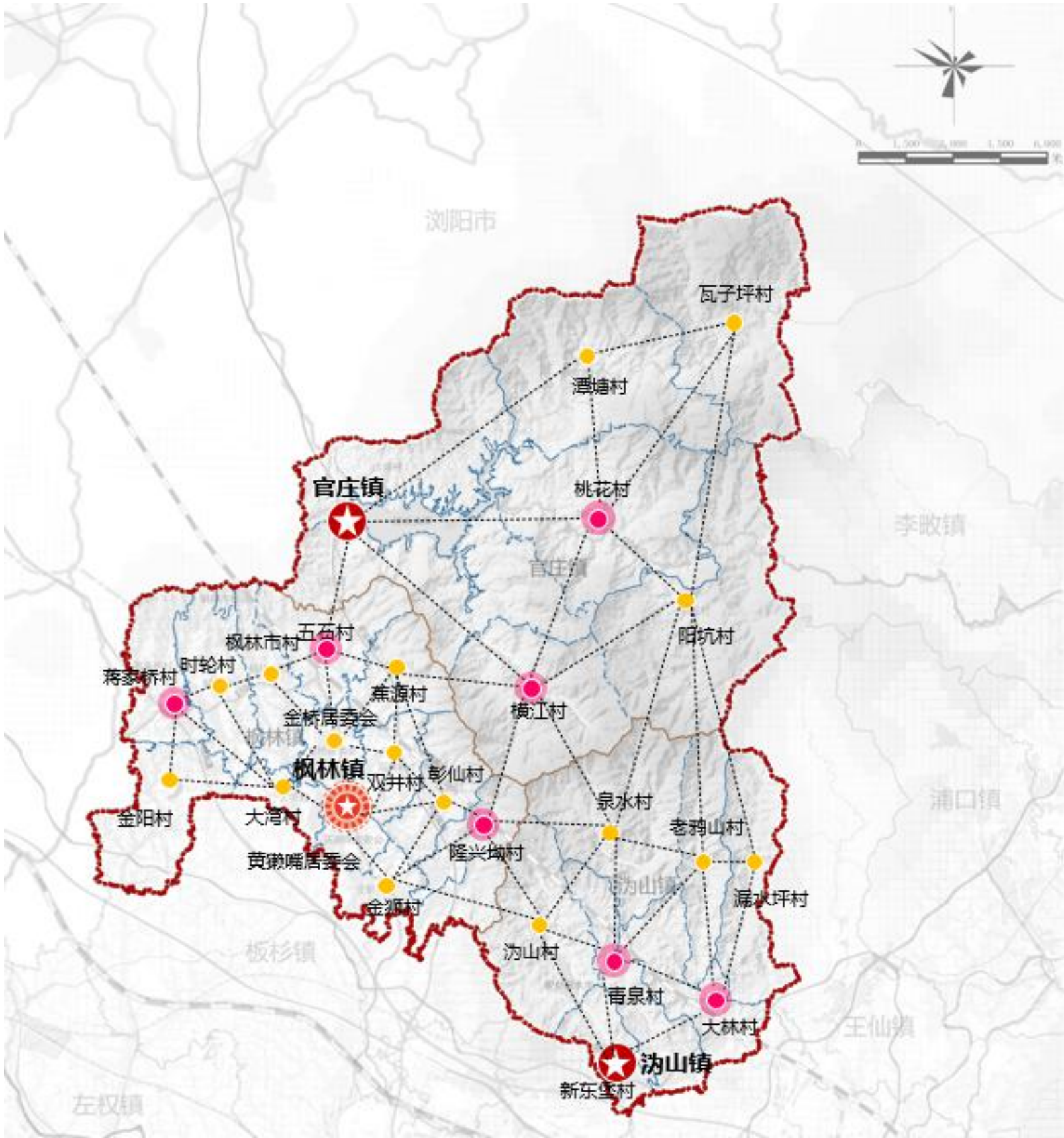
形成“1+2+8+15”的镇村等级结构

中心镇区：枫林镇区

一般镇区：官庄镇区、汾山镇区

中心村：蒋家桥村、五石村、隆兴坳村、桃花村、横江村、青泉村、大林村

基层村：时轮村、金阳村、金狮村、大湾村、金桥居委会、蕉源村、双井村、彰仙村、潭塘村、瓦子坪村、阳坑村、汾山村、泉水村、老鸦山村、漏水坪村

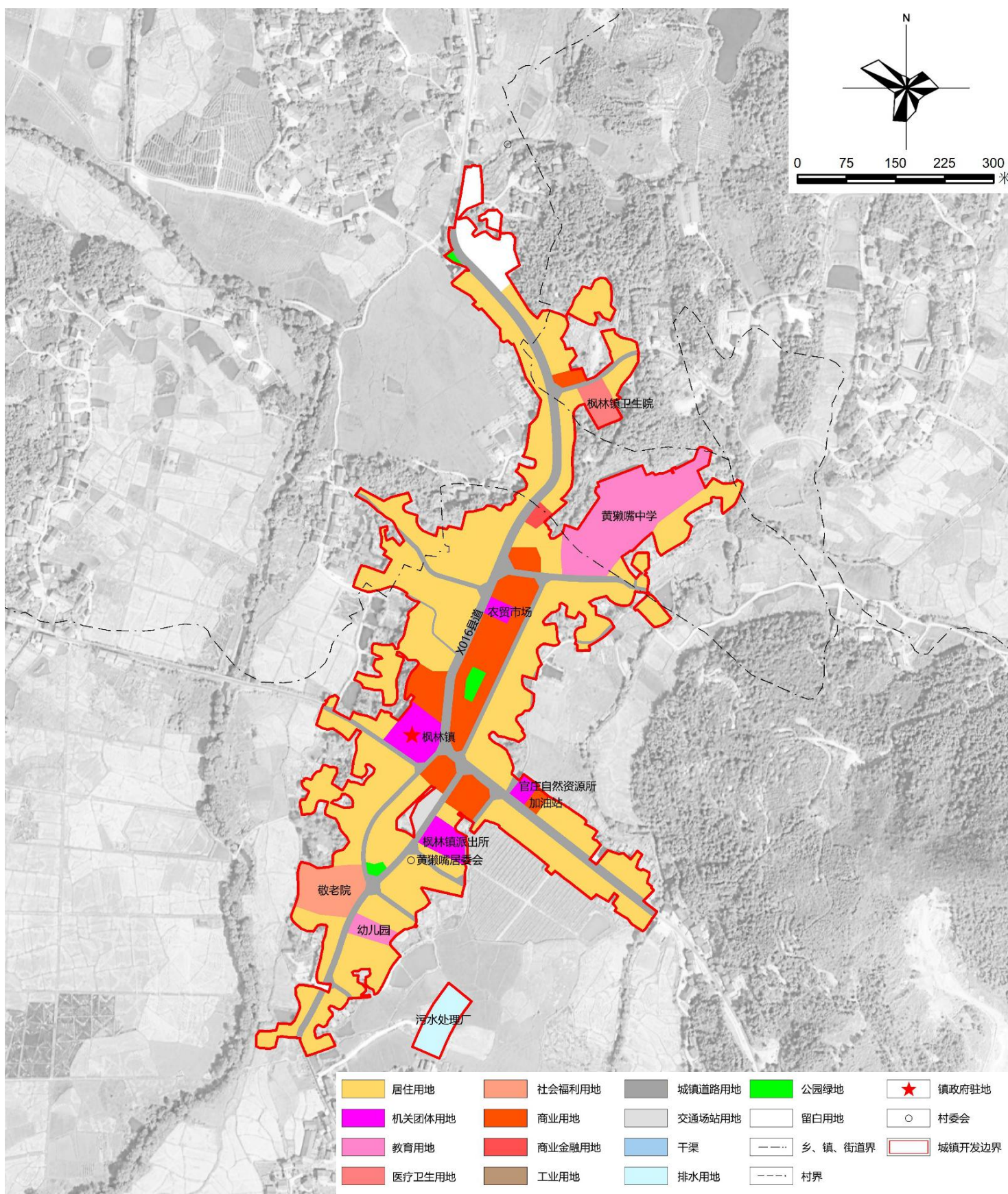


四、支撑与保障 优化用地结构，完善路网结构与设施配套

用地规划——枫林镇政府驻地

用地方面：驻地用地规划考虑刚弹结合，梳理驻地现有存量用地，规划公共服务设施、集中商业、绿化开敞空间、敬老院，同时考虑结合驻地开发边界外预留一定量的建设用地，满足驻地远期规划发展。

道路方面：依托省道S204，构建镇区主干道-次干道-支路三级道路等级体系，主干道红线宽度14米，次干道红线宽度10米，支路红线宽度6-7米。在派出所对面规划社会停车场，可提供40余个停车位。



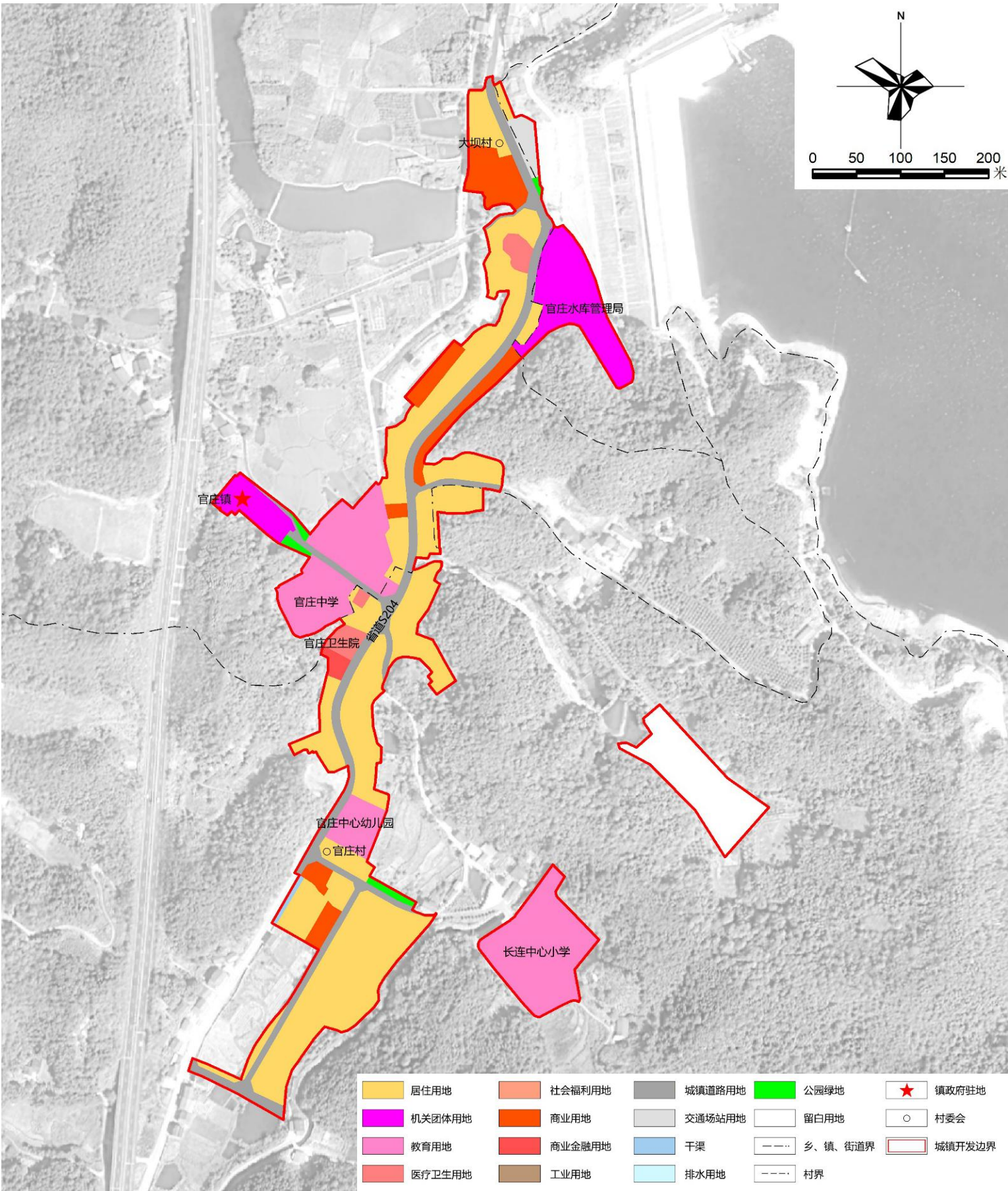
四、支撑与保障

优化用地结构，完善路网结构与设施配套

用地规划——官庄镇政府驻地

用地方面：驻地用地规划考虑刚弹结合，梳理驻地现有存量用地，规划零售商业、留白用地，同时考虑结合驻地开发边界外预留一定量的建设用地，满足驻地远期规划发展。

道路方面：依托省道S204，构建镇区主干道-次干道-支路三级道路等级体系，主干道红线宽度10米，次干道红线宽度6-7米，支路红线宽度4-5米。在大坝村村部对面规划社会停车场，兼具新能源充电功能。

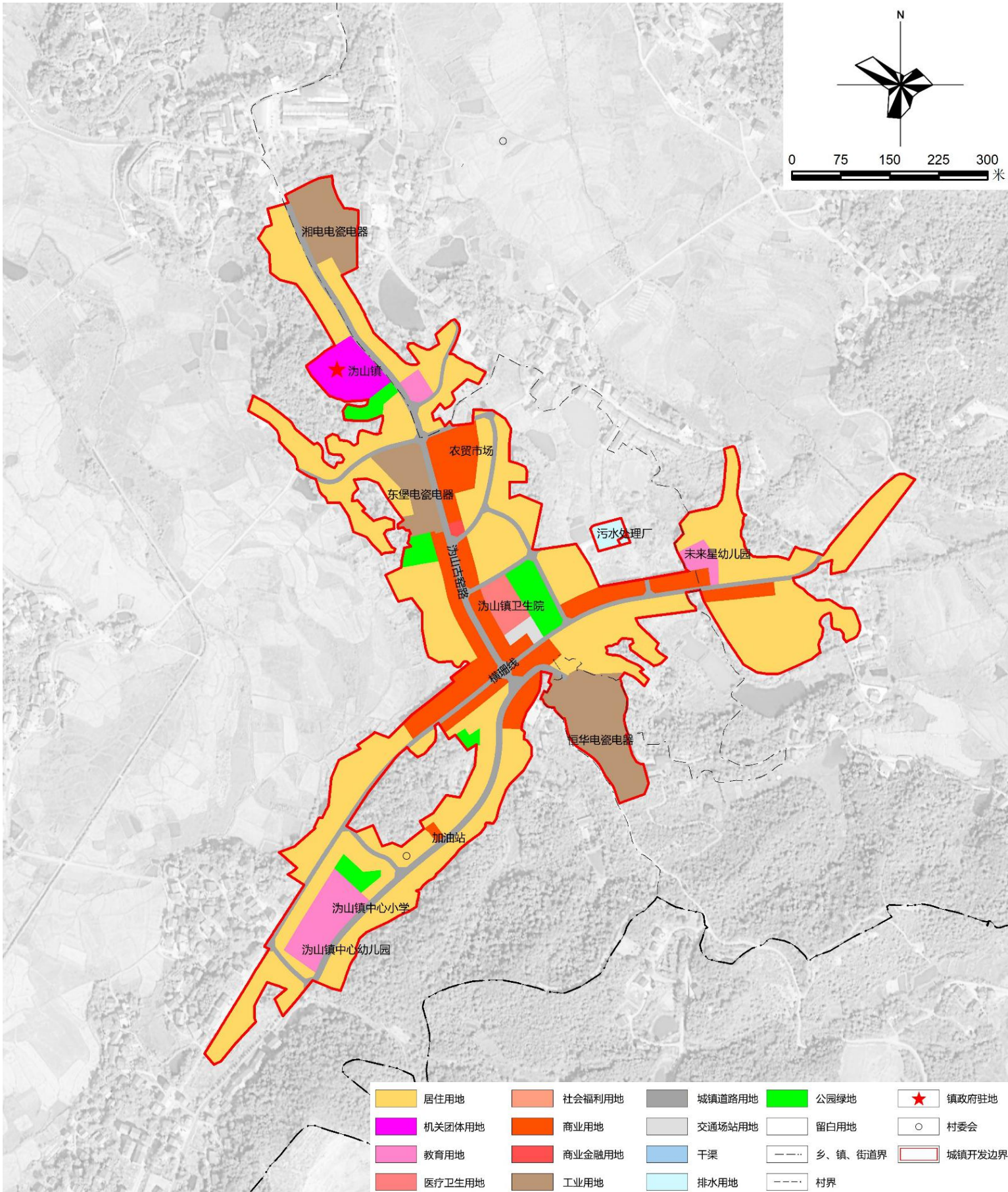


优化用地结构，完善路网结构与设施配套

用地规划——洧山镇政府驻地

用地方面：驻地用地规划考虑刚弹结合，梳理驻地现有存量用地，规划集中商业、绿地开敞空间，同时考虑结合驻地开发边界外预留一定量的建设用地，满足驻地远期规划发展。

道路方面：构建镇区主干道-次干道-支路三级道路等级体系，主干道红线宽度10米，次干道红线宽度6-7米，支路红线宽度4-5米。在新卫生院南侧规划社会停车场，可提供30余个停车位，兼具新能源充电功能。



四、支撑与保障

形成“三纵两横，一环串联多支线”的内外交通格局

道路交通规划——镇域

对外交通——“三纵两横”

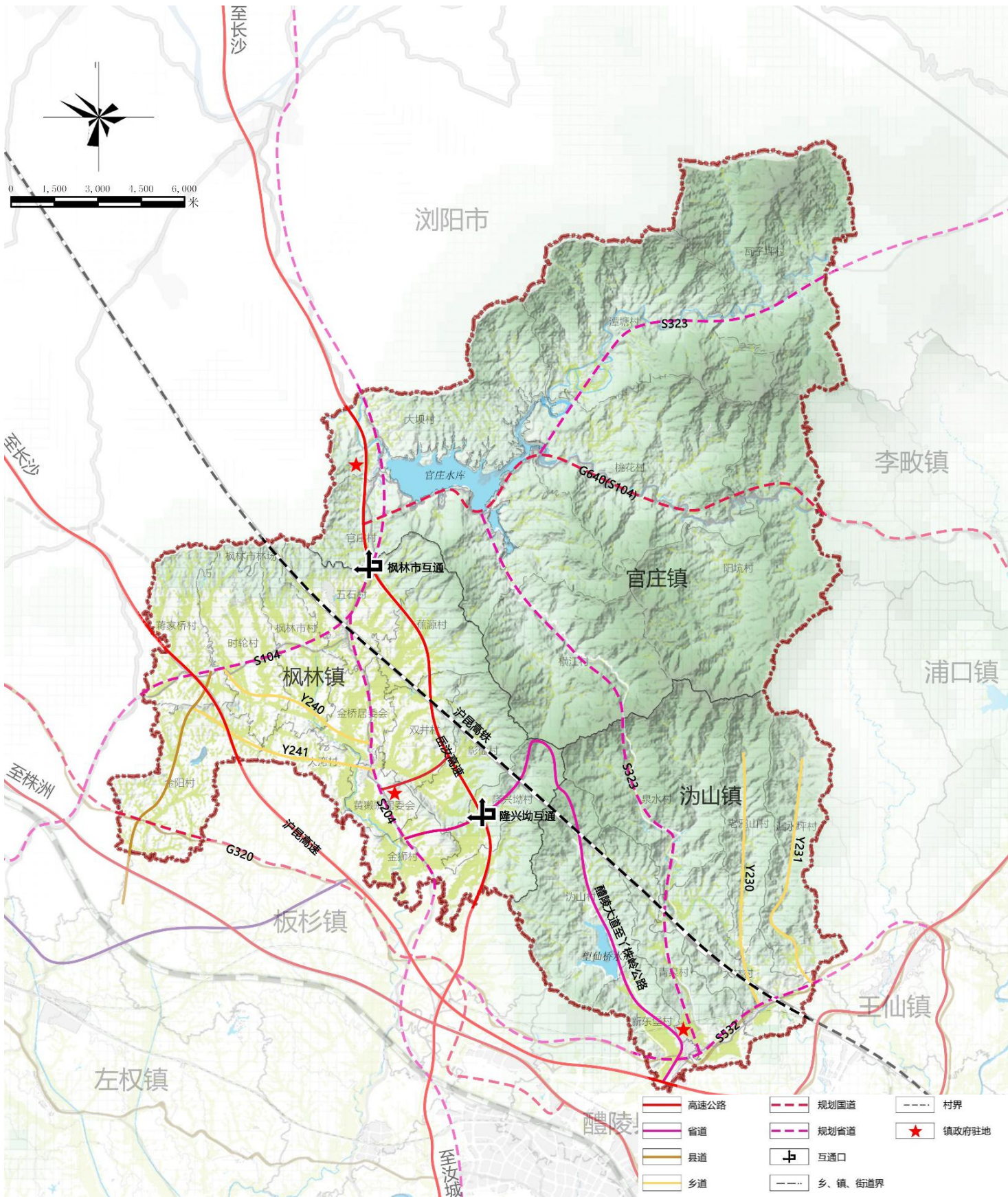
三纵：岳汝高速、S204、S232

两横：沪昆高速、G640

对内交通——“一环串联多支线”

一环：S204、G640、S323、S532形成的串联三镇的环道

多支线：县道、乡道与村路的连接

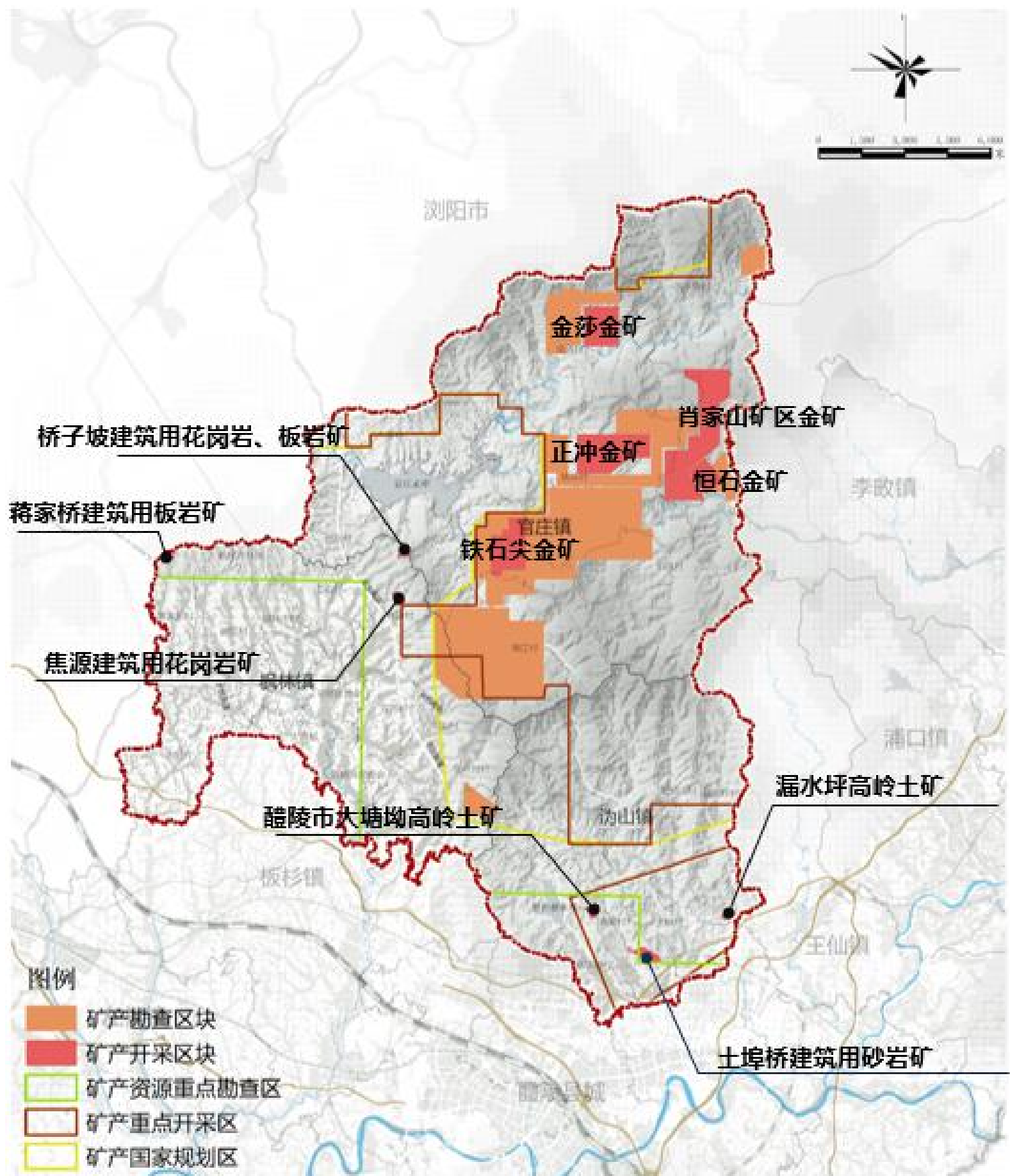


四、支撑与保障

优化矿产资源开采布局，重点保障大型矿山、重点矿山矿业用地需求

矿产资源利用

合理布局采矿用地，对接上位规划确定的开采范围，规划至2035年，规划区开采范围规模控制在1319.15公顷。

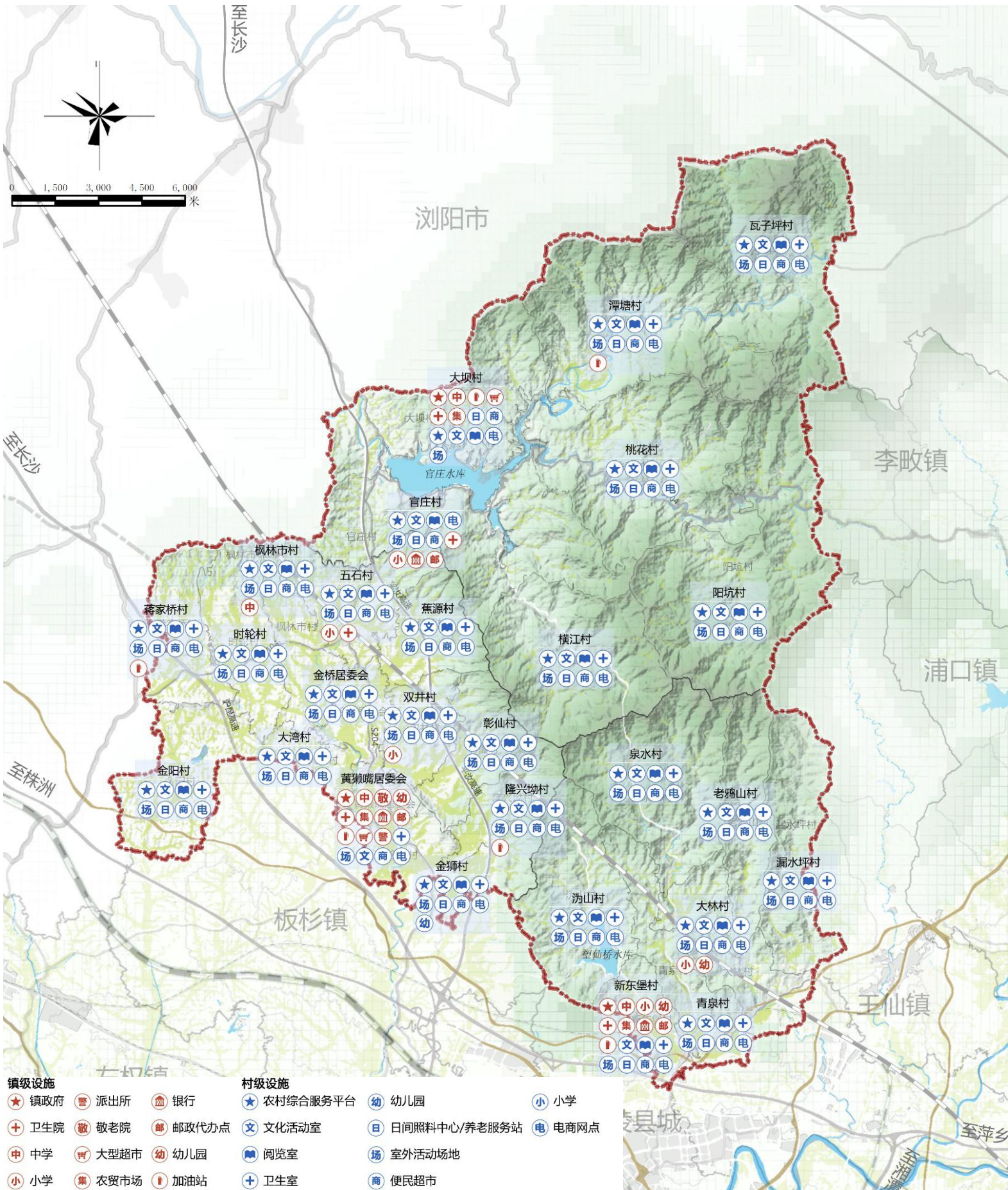


完善乡镇和村庄相关公共服务设施

公共管理与公共服务设施

乡镇级：主要增加幼儿园、加油站、综合文化中心等设施；

村级：主要增加电商网点、养老服务站、室外活动场地（防灾避难场所）等设施。

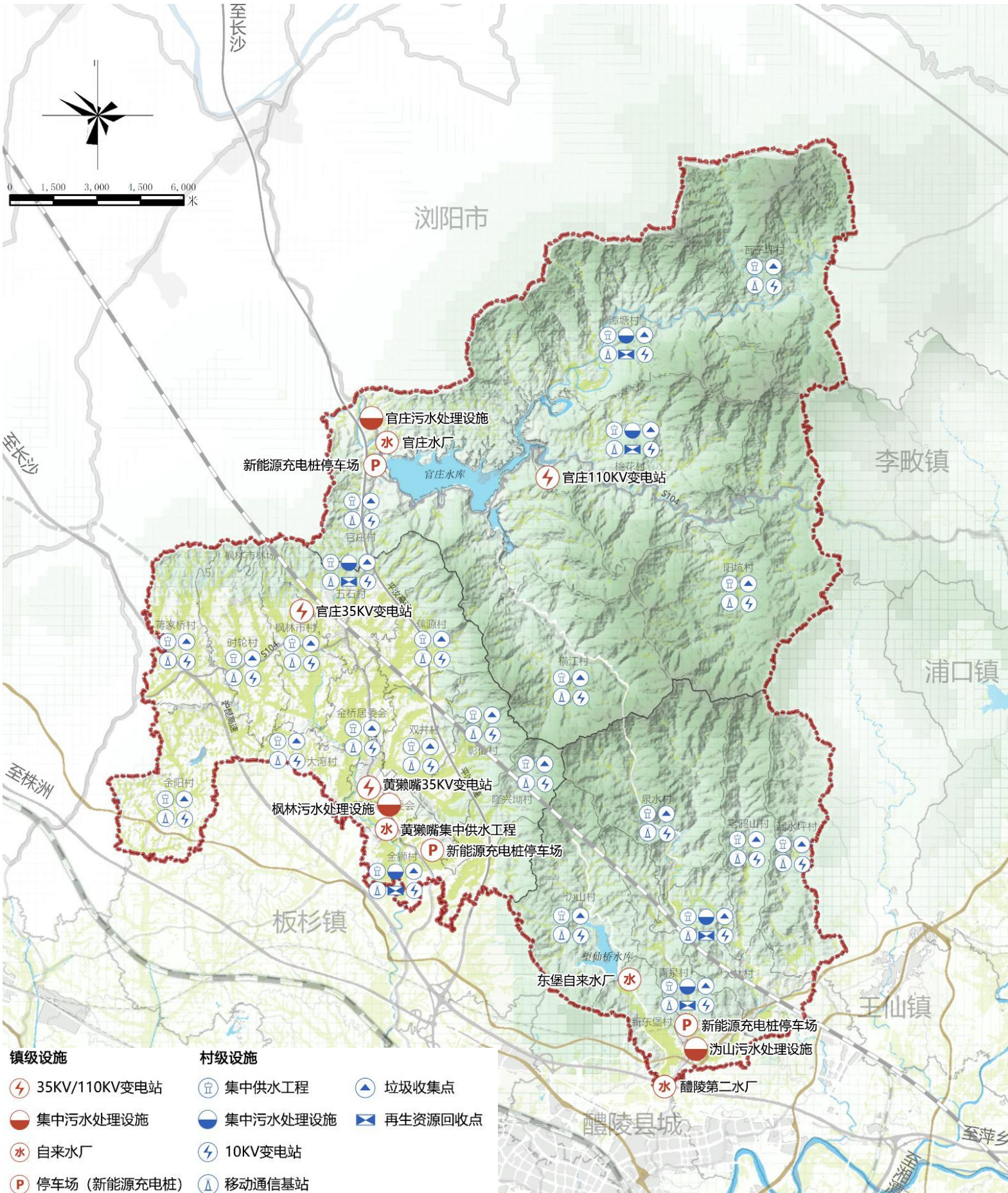


完善乡镇和村庄相关市政基础设施

市政基础设施

乡镇级：主要增加醴陵第二水厂、官庄水厂、官庄110KV变电站、枫林垃圾中转站等；

村级：主要增加集中供水、垃圾收集点、公共厕所、快递服务站、通信基站等设施



四、支撑与保障 构建“三心两带四区”的城乡风貌格局

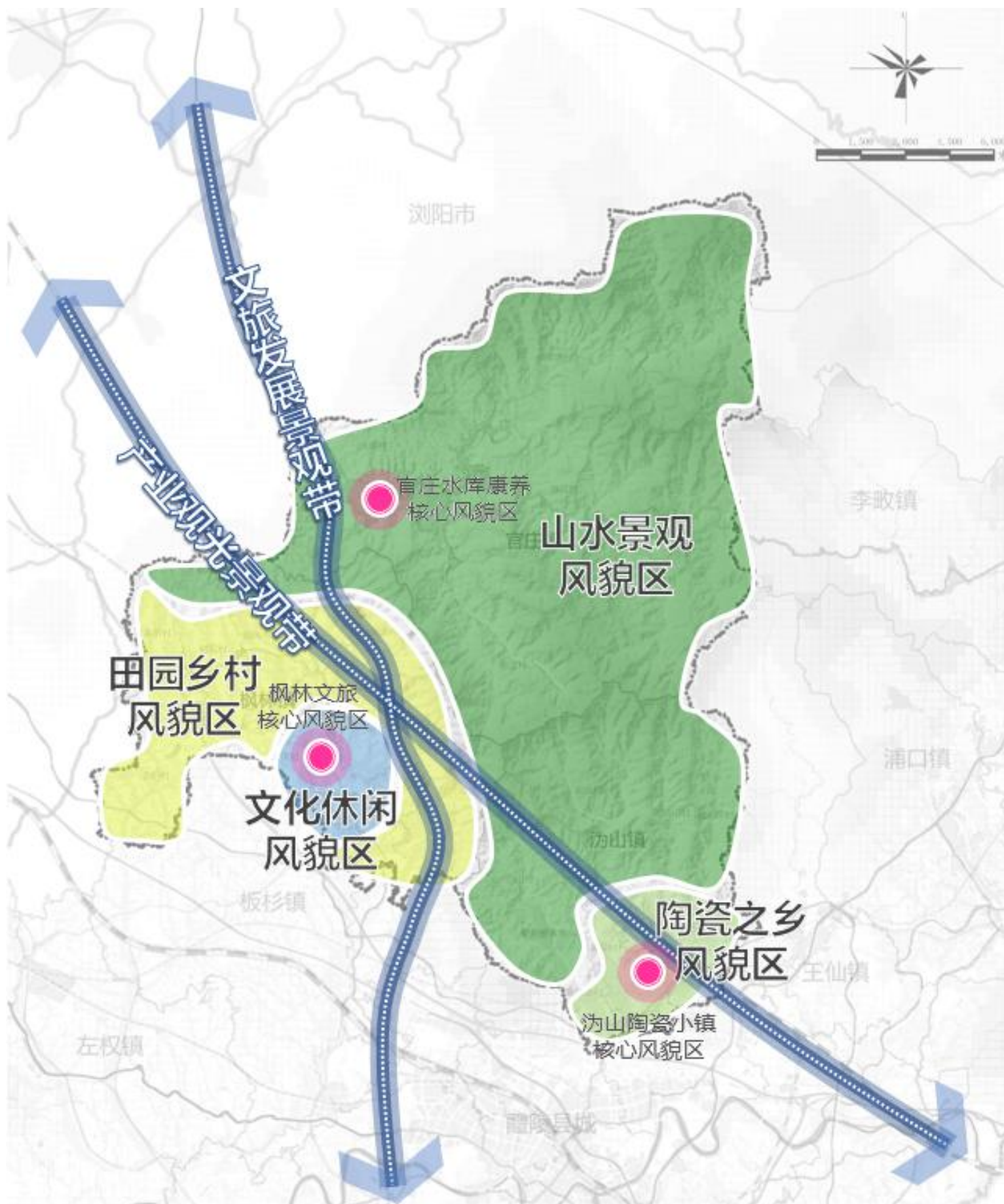
景观风貌规划

“三心两带四区”

“三心”：枫林文旅核心风貌区、官庄水库核心风貌区、沔山陶瓷小镇核心风貌区

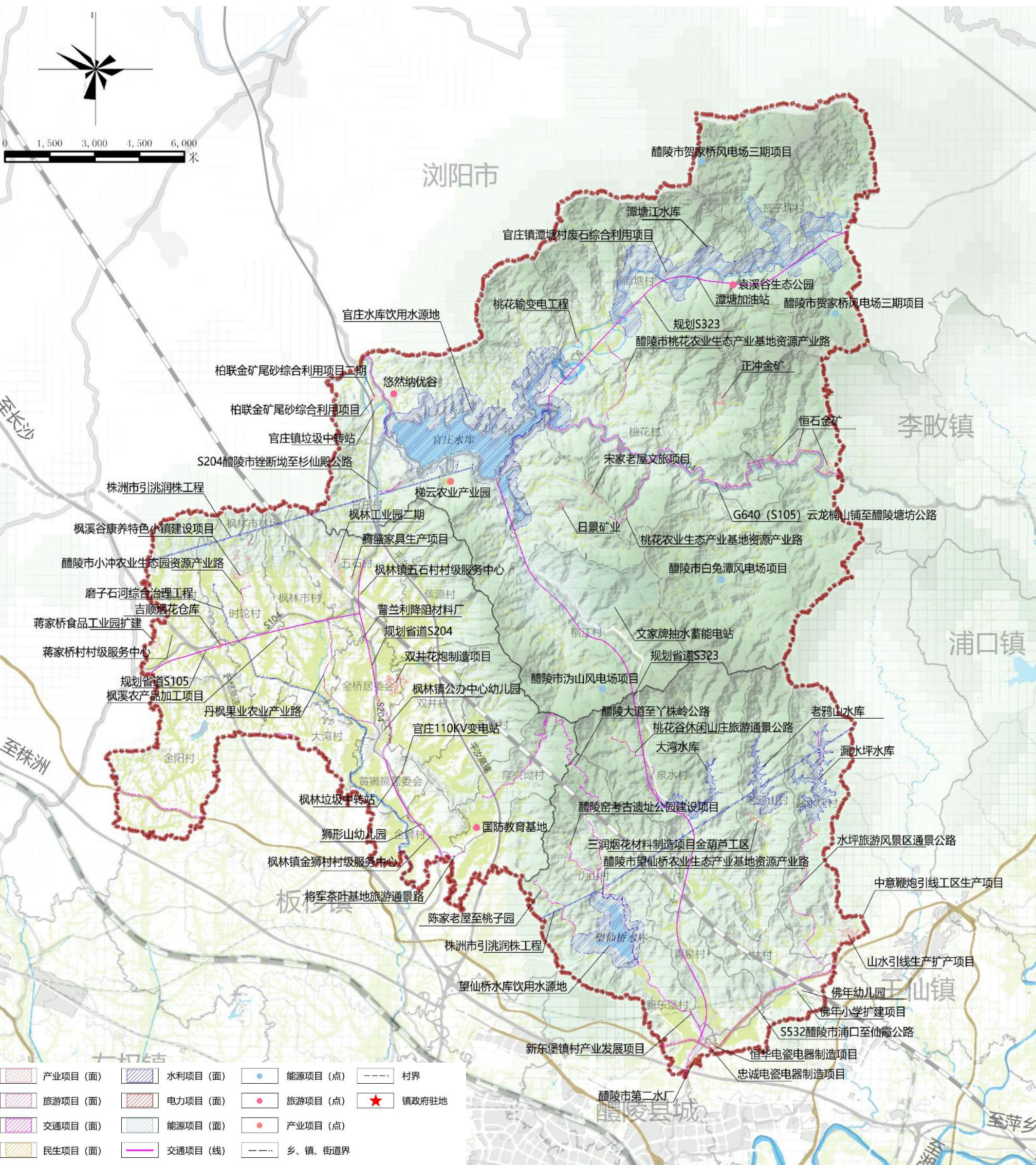
“两带”：S204文旅发展景观带、沪昆高铁产业观光景观带

“四区”：山水景观风貌区、田园乡村风貌区、文化休闲风貌区、陶瓷之乡风貌区



重点项目入库，明确镇域重点发展内容

重点项目实施保障



四、支撑与保障

重点项目入库，明确镇域重点发展内容

重点项目实施保障

序号	项目类型	项目名称	建设性质	建设年限	用地规模	涉及乡镇	涉及村组
1	交通	G320醴陵市国瓷街道至芦淞区白关公路	新建	2021-2025	87.99	枫林镇	金阳村
2	交通	G640（S105）云龙楠山铺至醴陵塘坊公路	新建	2021-2025	85.42	枫林镇、官庄镇	五石村、官庄村、桃花村、阳坑村
3	交通	G640（S105）云龙楠山铺至醴陵塘坊公路	新建	2021-2025	0.09	官庄镇	官庄村
4	交通	S204醴陵市铨断坳至杉仙殿公路	新建	2021-2025	143.59	枫林镇、官庄镇	金桥社区、双井村、黄獭嘴社区
5	交通	S532醴陵市浦口至仙霞公路	新建	2021-2025	148.24	沔山镇	新东堡村、青泉村、大林村
6	交通	白沙井至荷叶塘	新建	2021-2025	0.5	枫林镇	金狮村
7	交通	陈家老屋至桃子园	新建	2021-2025	1.76	沔山镇	沔山村
8	交通	丹枫果业农业产业路	新建	2021-2025	2.44	枫林镇	枫林市村、金桥社区
9	交通	将军茶叶基地旅游通景路	新建	2021-2025	0.5	枫林镇	金狮村、黄獭嘴社区
10	交通	醴陵大道至丫株岭公路	新建	2021-2025	46.02	枫林镇、沔山镇	隆兴坳村、沔山村、新东堡村
11	交通	醴陵市唐家冲农业生态园资源产业路	新建	2021-2025	1.49	枫林镇	大湾村
12	交通	醴陵市桃花农业生态产业基地资源产业路	新建	2021-2025	1.59	官庄镇	潭塘村、桃花村
13	交通	醴陵市望仙桥农业生态产业基地资源产业路	新建	2021-2025	0.02	沔山镇	沔山村
14	交通	醴陵市小冲农业生态园资源产业路	新建	2021-2025	1.01	枫林镇	时轮村
15	交通	水坪旅游风景区通景公路	新建	2021-2025	4.23	沔山镇	大林村、漏水坪村
16	交通	桃花谷休闲山庄旅游通景公路	新建	2021-2025	2.28	沔山镇	泉水村
17	交通	桃花农业生态产业基地资源产业路	新建	2021-2025	1.73	官庄镇	官庄村、桃花村
18	交通	沔山古窑旅游通景公路	新建	2021-2025	0.89	沔山镇	沔山村
19	交通	云龙楠山铺至醴陵塘坊公路项目	新建	2021-2025	90.65	枫林镇、官庄镇	
20	能源	醴陵文家牌抽水蓄能电站	新建	2023-2025	1169.36	枫林镇、官庄镇	
21	能源	醴陵市沔山风电场项目	新建	2021-2025	1.25	沔山镇、官庄镇	
22	能源	醴陵市白兔潭风电场项目	新建	2021-2025	0.55	官庄镇、王仙镇	
23	能源	醴陵市贺家桥风电场三期项目	新建	2021-2025	0.45	官庄镇、沔山镇	
24	能源	隆兴坳互通加油站	新建	2021-2025	0.29	枫林镇	隆兴坳村
25	能源	潭塘村加油点	新建	2021-2025	0.33	官庄镇	潭塘村
26	能源	枫林大道加油站	新建	2021-2025	0.65	枫林镇	蒋家桥村
27	产业	梯云农业产业园	扩建	2021-2025		官庄镇	官庄村
28	产业	官庄镇标准化养鸡场	新建	2021-2025		官庄镇	

四、支撑与保障

重点项目入库，明确镇域重点发展内容

重点项目实施保障

序号	项目类型	项目名称	建设性质	建设年限	用地规模	涉及乡镇	涉及村组
29	产业	官庄镇预制菜加工厂	新建	2021-2025		官庄镇	
30	产业	官庄镇竹制品加工厂	新建	2021-2025		官庄镇	
31	产业	柏联金矿尾砂综合利用项目	新建	2021-2025	3.03	官庄镇	大坝村
32	产业	官庄镇潭塘村废石综合利用项目	新建	2021-2025		官庄镇	潭塘村
33	产业	五石工业园二期	扩建	2021-2025		枫林镇	五石村
34	产业	蒋家桥食品工业园扩建	扩建	2021-2025	6.54	枫林镇	蒋家桥村
35	产业	吉顺烟花仓储项目	新建	2021-2025	1.34	枫林镇	蒋家桥村
36	产业	枫溪农产品加工项目	新建	2021-2025	0.5	枫林镇	时轮村
37	产业	腾盛家具生产项目	新建	2021-2025	2.38	枫林镇	五石村
38	产业	新东堡镇村产业发展项目	新建	2021-2025	0.36	汾山镇	新东堡村
39	产业	三润烟花材料制造项目金葫芦工区	新建	2021-2025	0.32	汾山镇	老鸦山村
40	产业	忠诚电瓷电器	扩建	2021-2025	2.03	汾山镇	青泉村、新东堡村
41	产业	恒华电瓷电器制造项目	扩建	2021-2025	1.25	汾山镇	青泉村
42	产业	山水引线生产扩产项目	扩建	2021-2025	0.72	汾山镇	漏水坪村
43	产业	中意鞭炮引线工区生产项目	新建	2021-2026	0.03	汾山镇	漏水坪村
44	产业	普兰利降阻材料厂	新建	2023-2025	0.3	枫林镇	金桥居委会
45	产业	双井花炮制造项目	新建	2023-2025	1.46	枫林镇	金桥居委会
46	电力	枫林输变电工程	新建	2021-2025	0.5	枫林镇	
47	电力	桃花输变电工程	新建	2021-2025	0.2	官庄镇	
48	电力	110KV官庄变电站	新建	2021-2025		枫林镇	
49	旅游	彰仙岭公园	新建	2021-2025		官庄镇	横江村
50	旅游	横江村锐和康养休闲项目	新建	2021-2025		官庄镇	横江村
51	旅游	官庄村民宿项目	新建	2021-2025		官庄镇	官庄村
52	旅游	悠然文化庄园	扩建	2021-2025		官庄镇	大坝村
53	旅游	袁溪谷生态公园	新建	2021-2025		官庄镇	潭塘村
54	旅游	官庄红色文化纪念基地	新建	2021-2025		官庄镇	
55	旅游	隆兴坳国防教育基地	新建	2021-2025		枫林镇	隆兴坳村
56	旅游	枫溪谷康养特色小镇建设项目	续建	2021-2025		枫林镇	时轮村

四、支撑与保障

重点项目入库，明确镇域重点发展内容

重点项目实施保障

序号	项目类型	项目名称	建设性质	建设年限	用地规模	涉及乡镇	涉及村组
57	旅游	枫林红色文化基地	新建	2021-2025	4.23	枫林镇	
58	旅游	宋家老屋项目	改建	2021-2025		枫林镇	时轮村
59	旅游	洩山釉下五彩瓷艺术村	新建	2021-2025		洩山镇	洩山村
60	旅游	陶瓷古窑特色小镇项目	新建	2021-2025		洩山镇	洩山村
61	旅游	五彩茶瓷文旅项目	续建	2021-2025		官庄镇	
62	民生	枫林镇垃圾中转站	新建	2021-2025	0.15	枫林镇	黄獭嘴社区
63	民生	佛年小学扩建项目	扩建	2021-2025	0.15	洩山镇	大林村
64	民生	官庄自来水厂新建工程	新建	2023-2024		官庄镇	
65	水利	磨子石河综合治理工程	新建	2022-2025	93.92	枫林镇	
66	水利	第二水厂	新建	2022-2025	19.52	洩山镇	新东堡村
67	水利	官庄大型水库除险加固	改建	2021-2025		官庄镇	官庄村、大坝村
68	水利	官庄水库饮用水源地	新建	2021-2025	1216.51	官庄镇	官庄村、大坝村
69	水利	望仙桥水库饮用水源地	新建	2021-2025	276.87	洩山镇	洩山村、新东堡村
70	水利	株洲市引洮润株工程	新建	2021-2025	143.10	枫林镇、官庄镇、洩山镇	洩山村、青泉村、泉水村、老鸦山村、漏水坪村、蒋家桥村、时轮村、枫林市村、五石村、官庄村
71	水利	石亭、枫林、白兔潭等乡镇水厂	新建	2024-2025	3.00	枫林镇	黄獭嘴社区