

攸县黄丰桥镇国土空间规划 (2021-2035年) 草案公示



前言

贯彻落实省委、省政府关于建立国土空间规划体系部署要求，加快推进乡镇高质量发展、高品质生活和高水平治理，以《湖南省乡镇国土空间规划编制指南（修订版）》《攸县国土空间总体规划（2021-2035年）》为依据，特编制《攸县黄丰桥镇国土空间规划（2021-2035年）》（以下简称《规划》）。

《规划》是对黄丰桥镇域范围内国土空间保护开发做出的总体安排和综合部署，是指导镇域城乡各类开发建设活动、开展国土空间资源保护利用与修复、制定空间发展政策和实施国土空间规划管理的空间蓝图，是城镇开发边界外村庄规划的依据。

为广泛听取各方意见，凝聚公众智慧，现公开征求社会各界意见和建议。

公示时间：2024年1月25日至2024年2月23日，共30日。

联系地址：攸县发展中心-自然资源局1363室

联系电话：0731-24214527

意见报送邮箱：365698441@qq.com



目录

一、规划概述

- 1、指导思想
- 2、规划原则
- 3、规划范围和期限

二、目标定位

- 1、发展定位
- 2、发展目标
- 3、规划策略

三、国土空间总体格局

- 1、总体格局
- 2、三区三线
- 3、规划分区划定

四、全域统筹

- 1、国土空间格局优化
- 2、耕地保护
- 3、自然保护
- 4、历史文化保护
- 5、产业发展空间
- 6、镇村体系
- 7、建设用地规划与布局

五、系统支撑

- 1、旅游规划
- 2、综合交通规划
- 3、基础设施
- 4、公共服务设施
- 5、公共安全设施
- 6、国土空间整治修复

六、实施保障

- 1、风貌设计指引
- 2、规划管控与传导
- 3、近期建设计划
- 4、规划组织实施



一、规划概述

1、指导思想

2、规划原则

3、规划范围和期限



1

指导思想

以习近平新时代中国特色社会主义思想为指导，深入贯彻习近平生态文明思想和治理能力现代化的重要论述，全面贯彻党的十九大、二十大系列全会精神，统筹推进“五位一体”总体布局和协调推进“四个全面”战略布局，大力践行创新、协调、绿色、开放、共享的发展新理念。为落实习近平总书记考察湖南提出的“三个高地”战略定位、“四新”使命任务、“五项”重点任务提供有力的国土空间保障，统一思想行动，强化责任担当。坚持以人民为中心，坚持人与自然和谐共生。规划以融入“长株潭都市圈”为契机，按高质量发展要求，着力提升城市发展质量，优化国土空间格局，改善人居环境质量和城乡风貌品质。

坚定不移建设现代化产业体系

坚定不移促进经济高质量增长

坚定不移实施好乡村振兴战略

坚定不移持续保障和改善民生



2

规划原则

坚持山水林田湖草生命共同体理念和城乡融合发展理念，尊重自然规律和城乡经济社会发展规律，优化国土空间结构和总体布局，统领县域空间保护、开发、利用、修复、治理等活动，提升国土空间开发保护质量和效率。

全域统筹 严守底线

以人为本 绿色发展

坚持生态为民、生态利民，科学布局生产、生活、生态空间，加快形成绿色生产方式和生活方式，促进绿色发展。将广大人民对美好生活的向往作为规划的出发点和着力点，解决不平衡不充分的问题，保障基本民生需求，提升人居环境质量，改善人民生活品质，实现人与自然和谐共生、社会经济发展与生态环境保护互促并进。

坚持“多规合一”，统筹各类空间性规划，形成一本规划、一张蓝图，强化国土空间规划对各类规划的指导约束作用。严格执行规划，抓好落实，久久为功，确保一张蓝图干到底。坚持一切从实际出发，逐步完善国土空间规划政策和管控体系，建立协同治理的规划实施机制，实现共建、共治、共享。

多规合一 协同实施

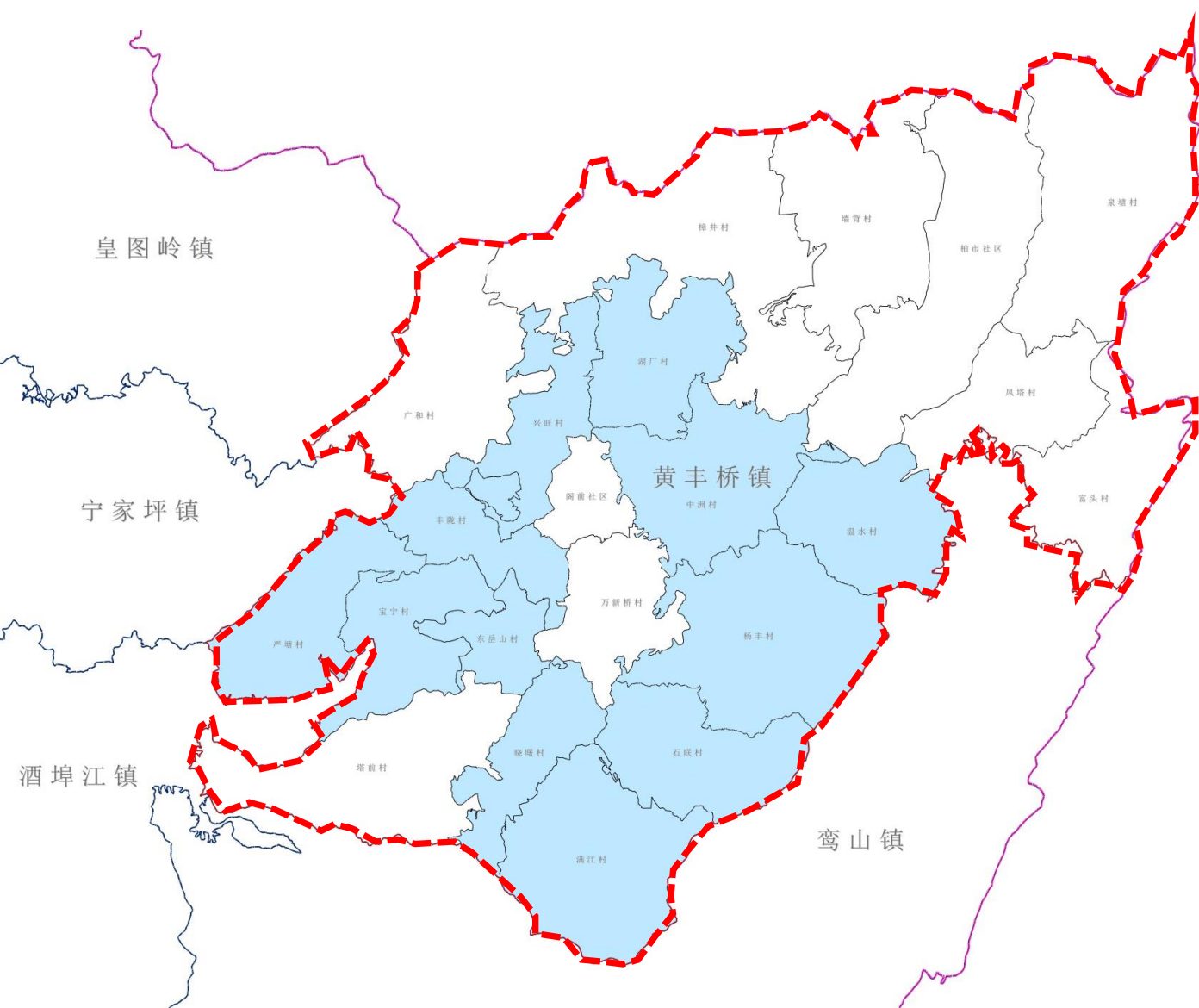
规划范围和期限

□ 规划范围

本次规划范围包含两个层面，乡镇国土空间规划范围和“镇村一体”方式编制规划村庄范围。乡镇国土空间规划范围包含黄丰桥镇行政管辖区内全部国土空间，总面积319.55平方公里；“镇村一体”方式编制规划村庄范围包含温水村、晓曙村、东岳山村、石联村、满江村、严塘村、中洲村、湖厂村、丰陇村、兴旺村、宝宁村和杨丰村共12个行政村，总面积145.78平方公里。

□ 规划期限

本轮规划以2020年为规划基期年，规划目标年为2035年，近期年为2025年。



二、目标定位

1、发展定位

2、发展目标

3、规划策略



结合株洲市国土空间规划、攸县总体规划、十四五规划、上版总规
以及自身的特色和基础，提出黄丰桥镇的总体定位为：

**培育以工矿和人文为主题的的特色旅游型乡镇
打造攸县能源产业转型发展示范区**

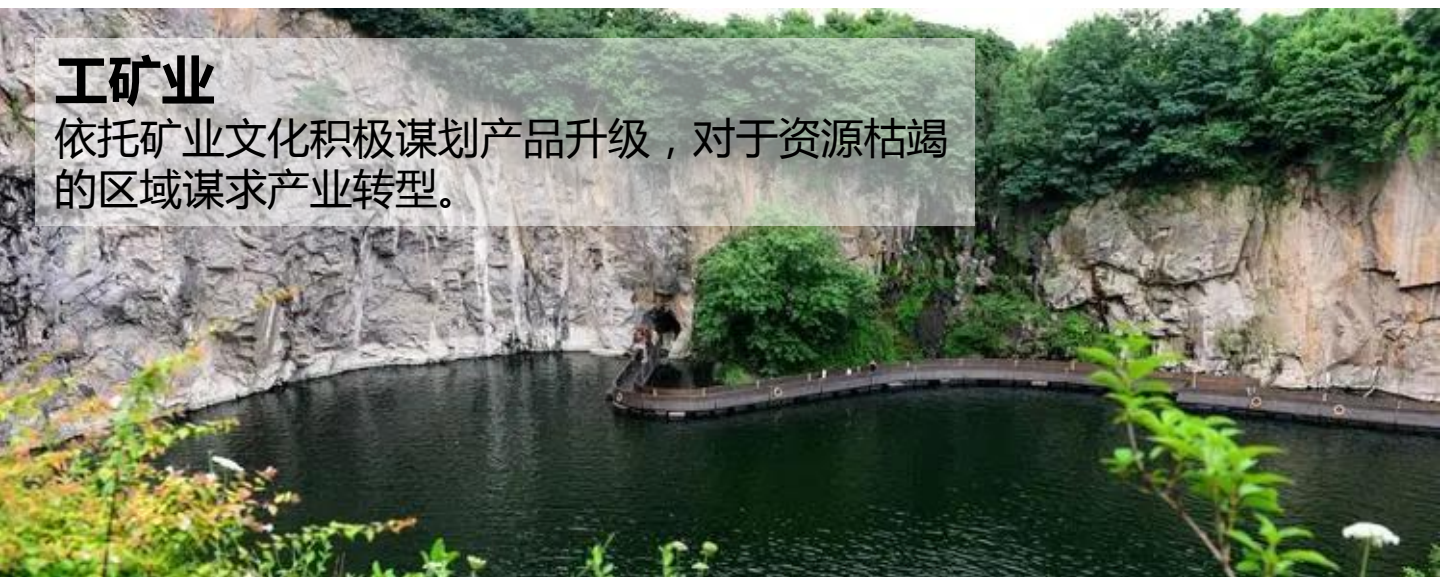


2

发展目标

工矿业

依托矿业文化积极谋划产品升级，对于资源枯竭的区域谋求产业转型。



特色农业

积极推进高标准农田建设，实施稻油轮作，利用黑木耳种植、鲈鱼养殖带动镇域一产经济发展。



旅游业

风景名胜、红色文化，带动“周末两日游”休闲旅游业态的形成。



（1）加强高标准农田建设，增加农业附加值

加强资源整合，解除限制农业生产的障碍因素，实现稻油轮作；通过黑木耳种植、鲈鱼养殖等模式，增加农业产值。

（2）做优做强产业，促进农民增收增收

充分利用现有产业特色，打造“黄丰桥”土特产的品牌效益，引入电商产业，形成完善的产业链。

（3）挖掘旅游资源，提高保护与传承意识，打造“周末两日游”休闲旅游的目的地。

利用既有旅游资源，挖潜镇域内特色鲜明的非遗文化如挎竹舞、土法造纸、横山皮影等，开创独具特色的“周末两日游”旅游线路。

（4）推动村容村貌整体提升，提升村民幸福感

有序推进村庄更新改造，加强门前三小、幸福屋场等公共空间改造，提升农村人居环境。

三、国土空间总体格局

1、总体格局

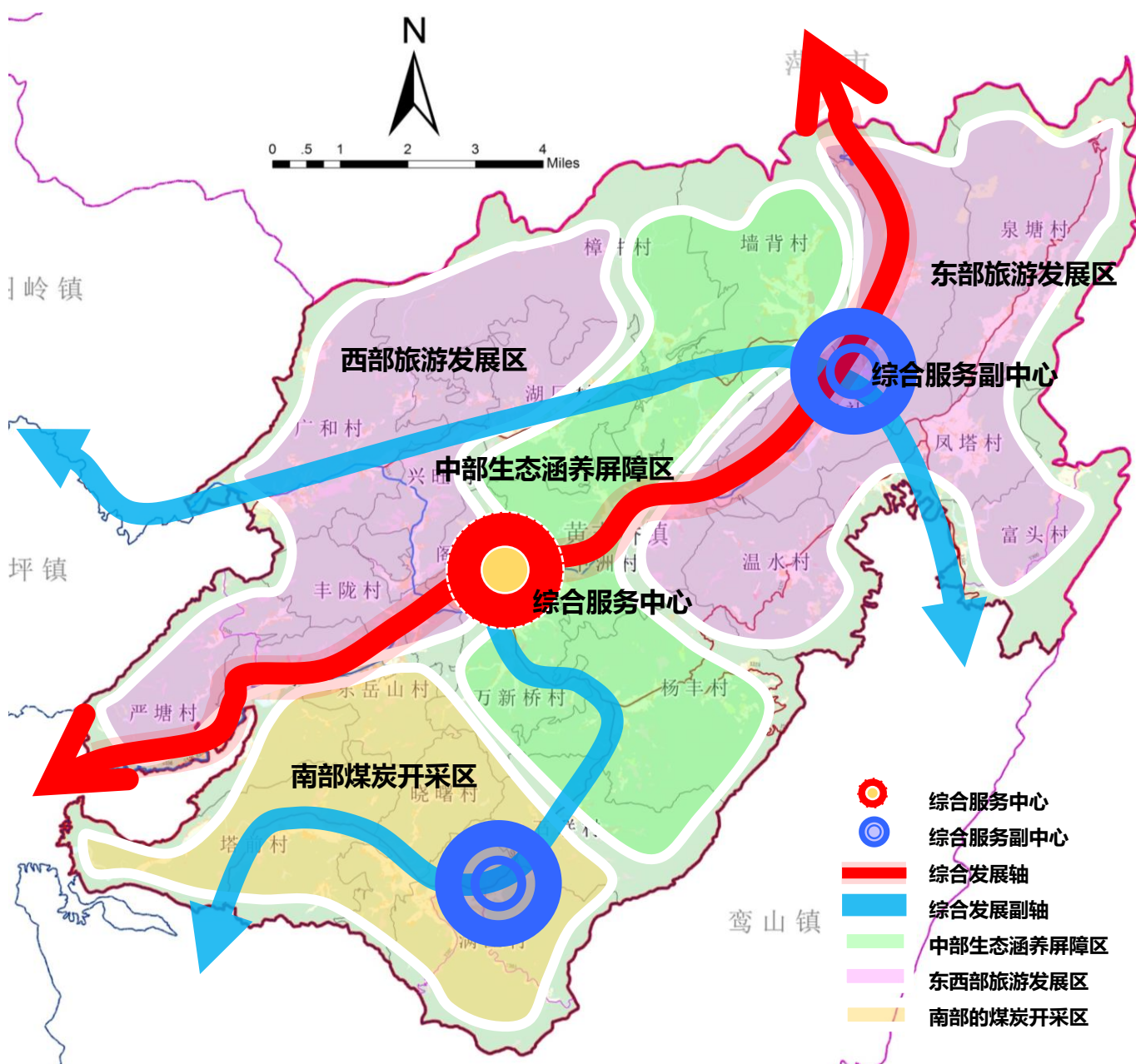
2、三区三线

3、规划分区划定



总体格局

以山水林田湖草整体保护格局为目标，以区域自然资源禀赋和社会经济发展趋势为基础，提出黄丰桥镇国土空间总格局“三心三轴三片区”。



□ 严格保护永久基本农田

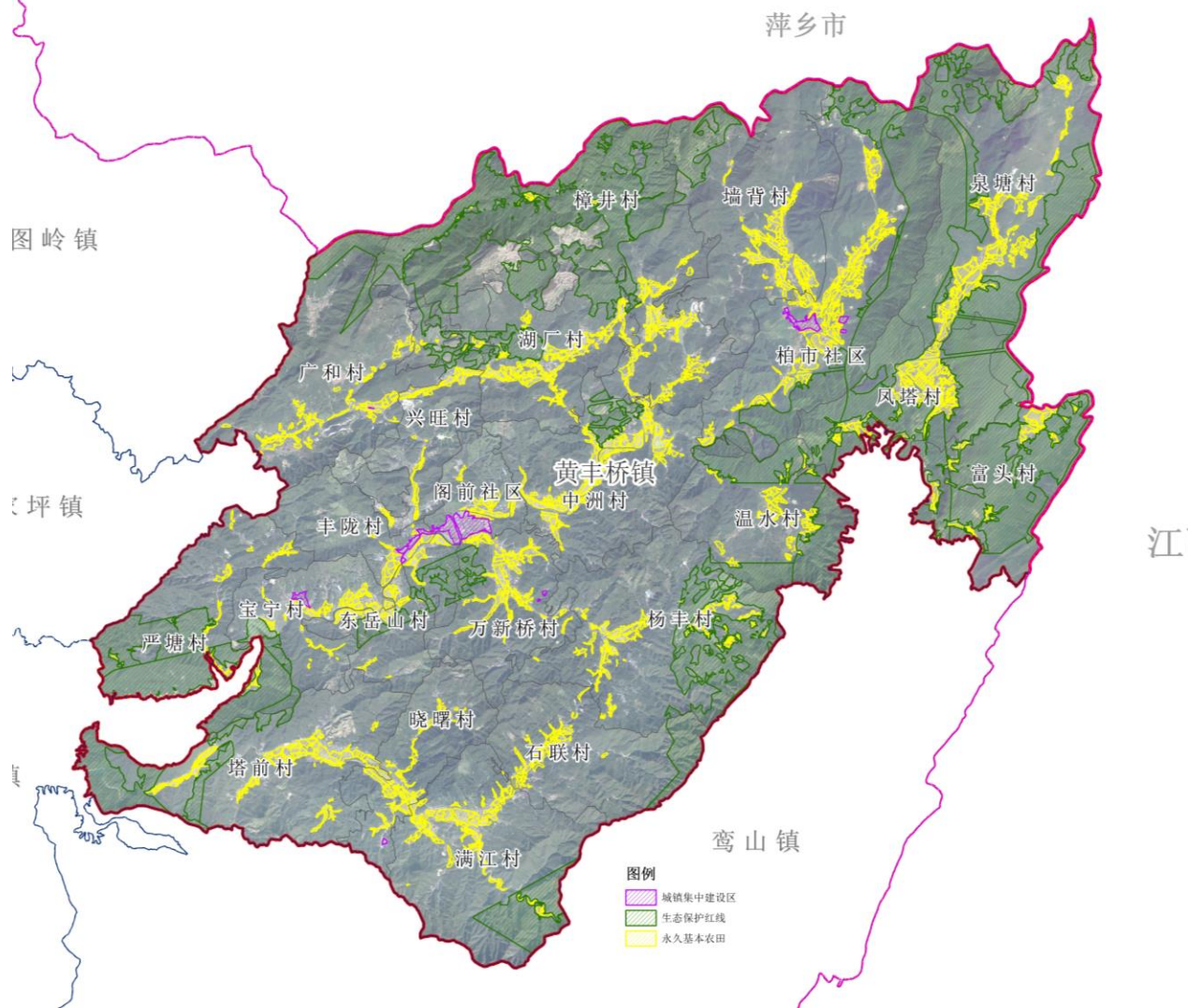
贯彻国家粮食安全战略，落实永久基本农田保护任务，将永久基本农田控制线划定在长期稳定利用耕地上，对永久基本农田实施特殊保护，坚决遏制耕地“非农化”，防止“非粮化”。优先划定耕地与永久基本农田保护红线。全镇划定耕地保护目标不低于1986.54公顷（2.85万亩），永久基本农田保护面积不低于1741.56公顷（2.61万亩）。

□ 优化调整生态保护红线

结合生态功能重要区域及生态敏感脆弱区域分布，整合优化自然保护地，划定生态保护红线，维护生态安全格局。科学划定生态保护红线。全镇划定生态保护红线目标不低于8781.32公顷（13.17万亩）。

□ 合理划定城镇开发边界

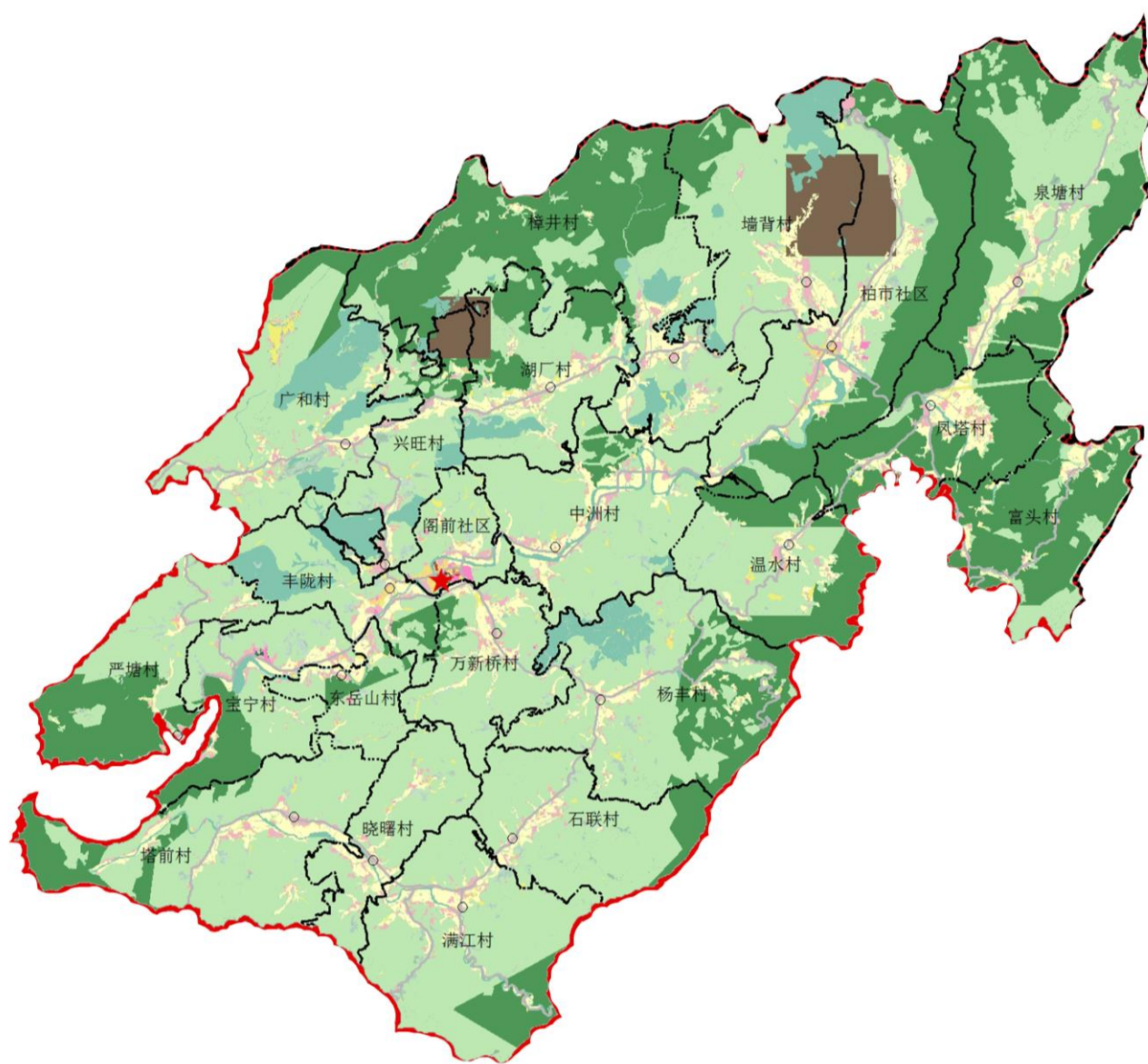
坚持底线思维、节约集约，遵循严控增量、盘活存量，优化结构、提升质量的要求，合理划定城镇开发边界，促进空间结构和功能布局优化，推动高质量发展。合理划定城镇开发边界。全镇划定城镇开发边界97.04公顷（0.15万亩）。



3

规划分区划定

衔接落实市县国土空间总体规划分区，将乡镇域划分为生态保护区、生态控制区、农田保护区、城镇发展区、乡村发展区、矿产能源发展区6类规划一级基本分区，并进一步细化至二级规划分区深度。



图例



四、全域统筹

1、国土空间格局优化

2、耕地保护

3、自然资源保护与利用

4、历史文化保护

5、产业发展空间

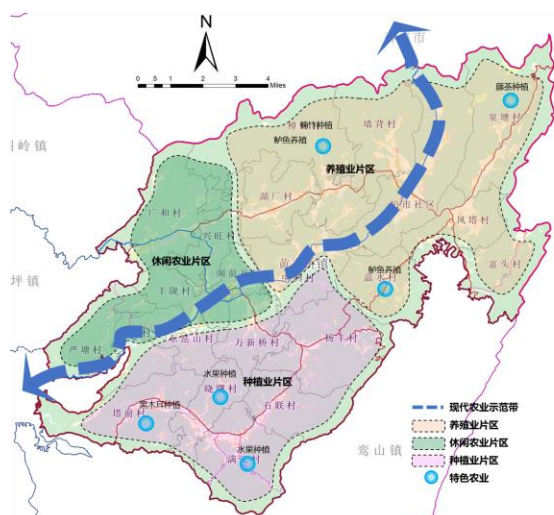
6、镇村体系

7、建设用地规划与布局

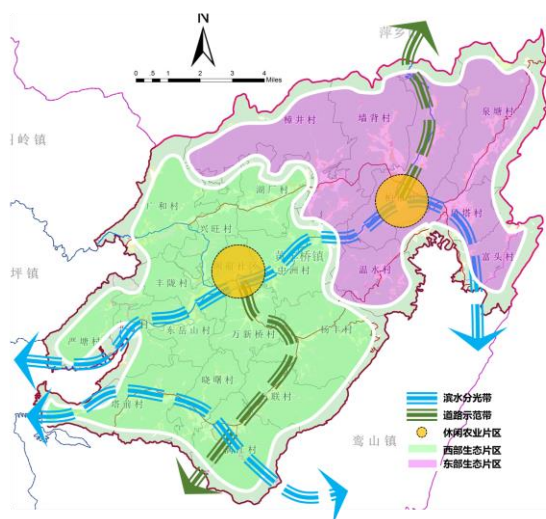


国土空间格局优化

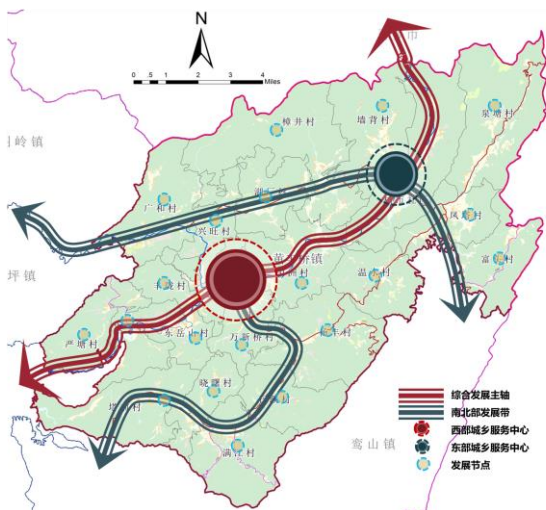
以农业资源环境承载力为基准，大力推进农业现代化，提升农业承载力，稳定粮食产能，构建“一带三区多点”的农业发展格局。



坚持“绿水青山就是金山银山的”的理念，规划构建“两水两带两区多节点”的生态保护格局，构筑水清密林的生态空间。



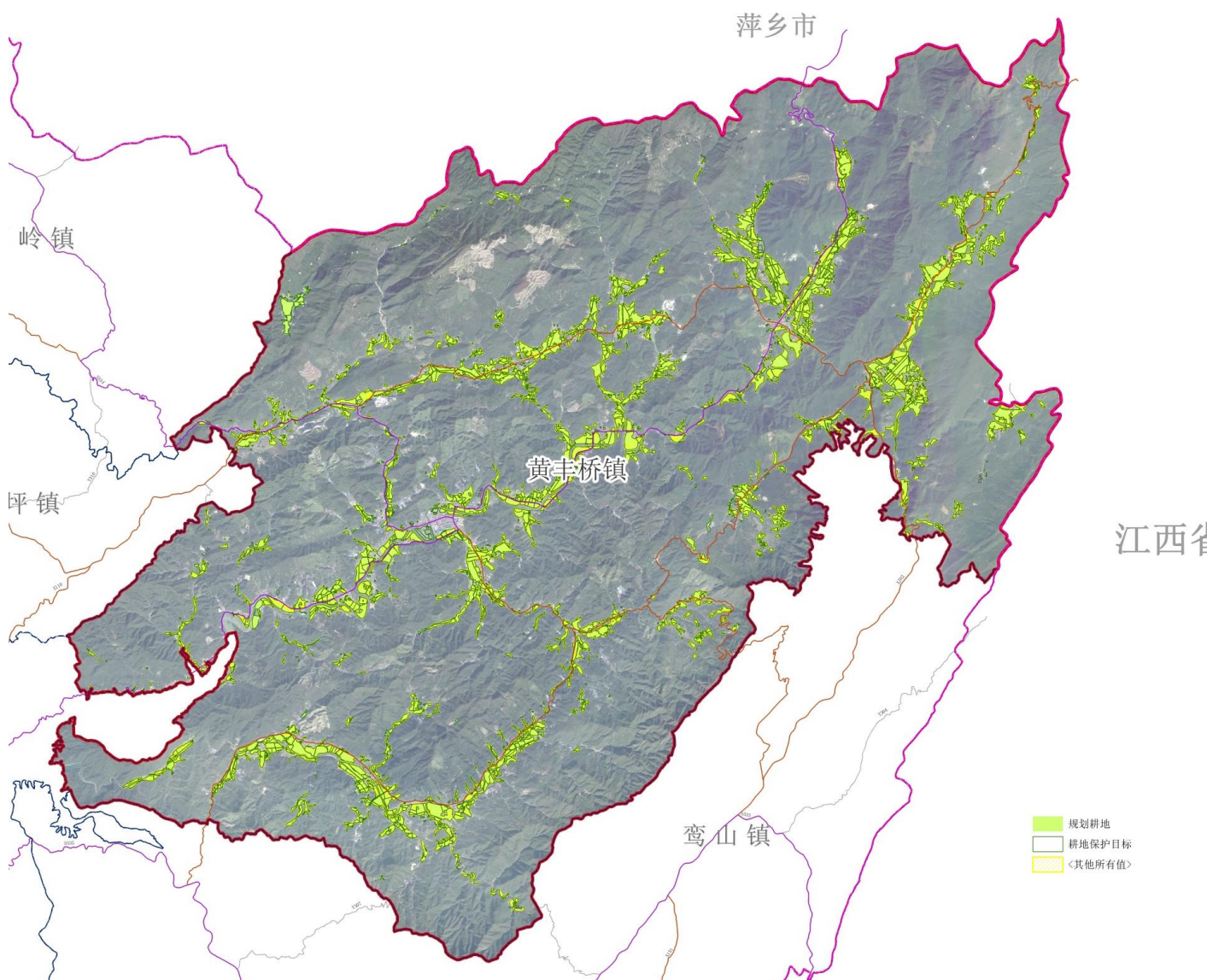
基于镇域综合发展潜力评价，规划构建“一主两带两心多点”的城乡发展格局。



■ 本次规划保留耕地面积2260.67公顷。

严格落实上位规划耕地保护目标不低于2201.45公顷，永久基本农田保护面积不低于1986.54公顷的耕地保护目标。

落实耕地后备资源开发时序，有计划开展耕地恢复，坚持“以补定占”，实现区域内耕地总量动态平衡。



自然资源保护与利用

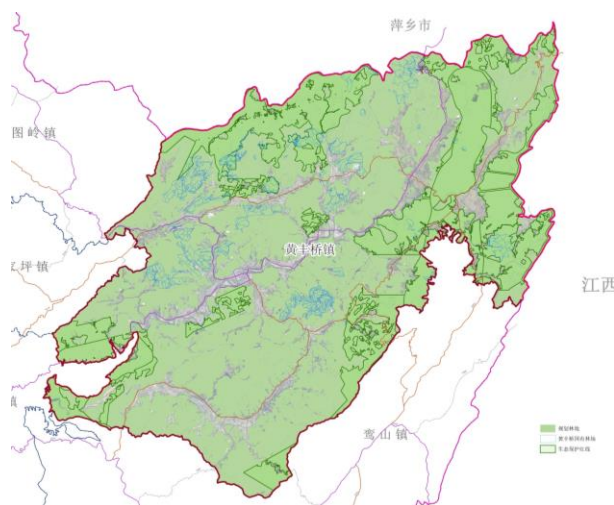
■ 林地资源保护

生态保护红线划定生态保护红线26966.1公顷，占镇域面积的84.39%，主要位于黄丰桥镇全域。黄丰桥镇森林资源丰富，有黄丰桥国有林场1872.84公顷。



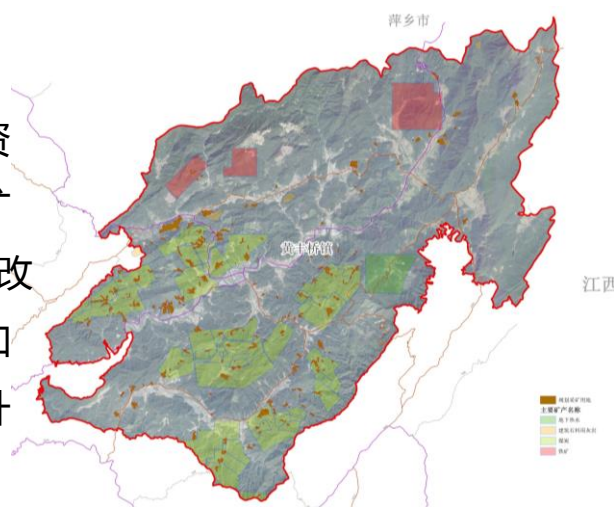
■ 水资源保护

严格水域岸线等生态空间管控，以原生态保护为主。保持河流的自然状态，禁止一切与河道保护无关的建设活动。



■ 矿产资源保护

稳步推进煤矿分类处置，通过争取政策支持、资金扶持，碎炭眼煤矿获得安全生产许可证和采矿许可权证，已恢复生产，另有4家煤矿已恢复整改技改。深入推进煤矿安全集中整治“开小灶”和解剖执法行动，积极引导优质煤矿整改、技改升级。



4 历史文化保护

- 根据株洲市文物局提供的统计资料，黄丰桥镇拥有省级文物保护单位2处（宝宁寺、南溟桥）、市级文物保护单位5处（灵真观墓群、鼎盛塔、万寿桥、颜氏宗祠、九乡农会旧址）和县级文物保护单位2处（百岁坊、启瑞桥）。
- 还有不具保护等级的文物古迹，如青龙寺、七宝禅寺、龙王庙等。
- 开国少将肖友明故里，2处烈士纪念广场和零散烈士墓地，积极弘扬传播红色精神。
- 市级非物质文化遗产——挎竹舞、土法造纸和横山皮影。

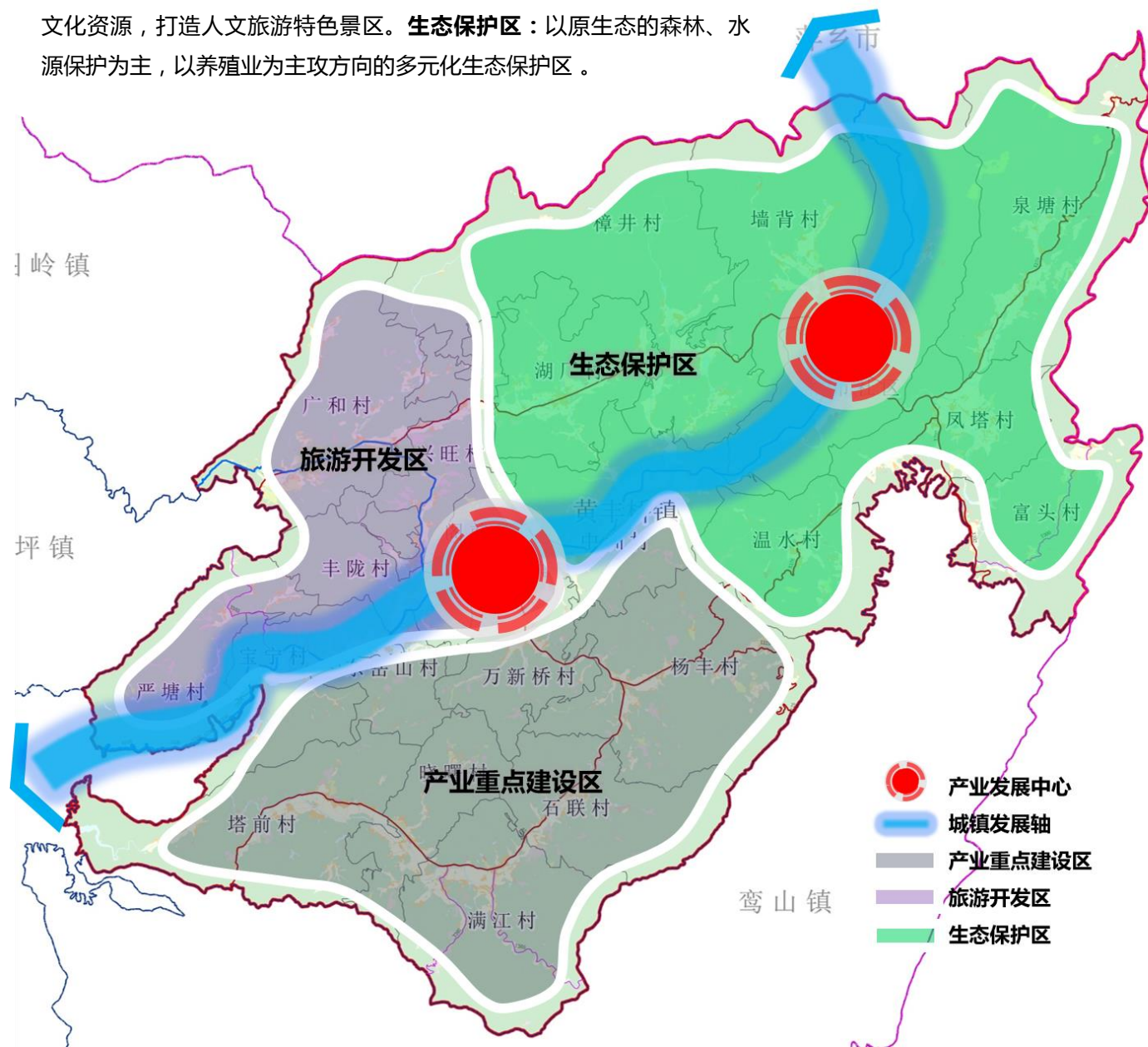


基于现状产业特征，规划构建“一轴两心三片区”的产业发展格局。

一轴：沿省道S336形成的城镇发展轴。

两心：依托黄丰桥镇区、柏市集镇东西两侧的区位优势，形成东西两个产业发展中心。

三片区：**产业重点建设区：**依托现有黄丰桥-兰村煤矿区以及关闭矿区，打造特色农业与矿产开采及精深加工制造业。**旅游开发区：**依托宝宁寺文化资源，打造人文旅游特色景区。**生态保护区：**以原生态的森林、水源保护为主，以养殖业为主攻方向的多元化生态保护区。



构建“镇区—集镇—中心村—基层村”四级的镇村体系结构。

第一级：镇区——阁前社区；

第二级：集镇——柏市社区；

第三级：中心村（5个）——湖厂村、丰陇村、宝宁村、杨丰村、满江村；

第四级：基层村（15个）——广和村、樟井村、墙背村、泉塘村、凤塔村、富头村、温水村、中洲村、万新桥村、石联村、晓曙村、塔前村、严塘村、兴旺村、东岳山村。

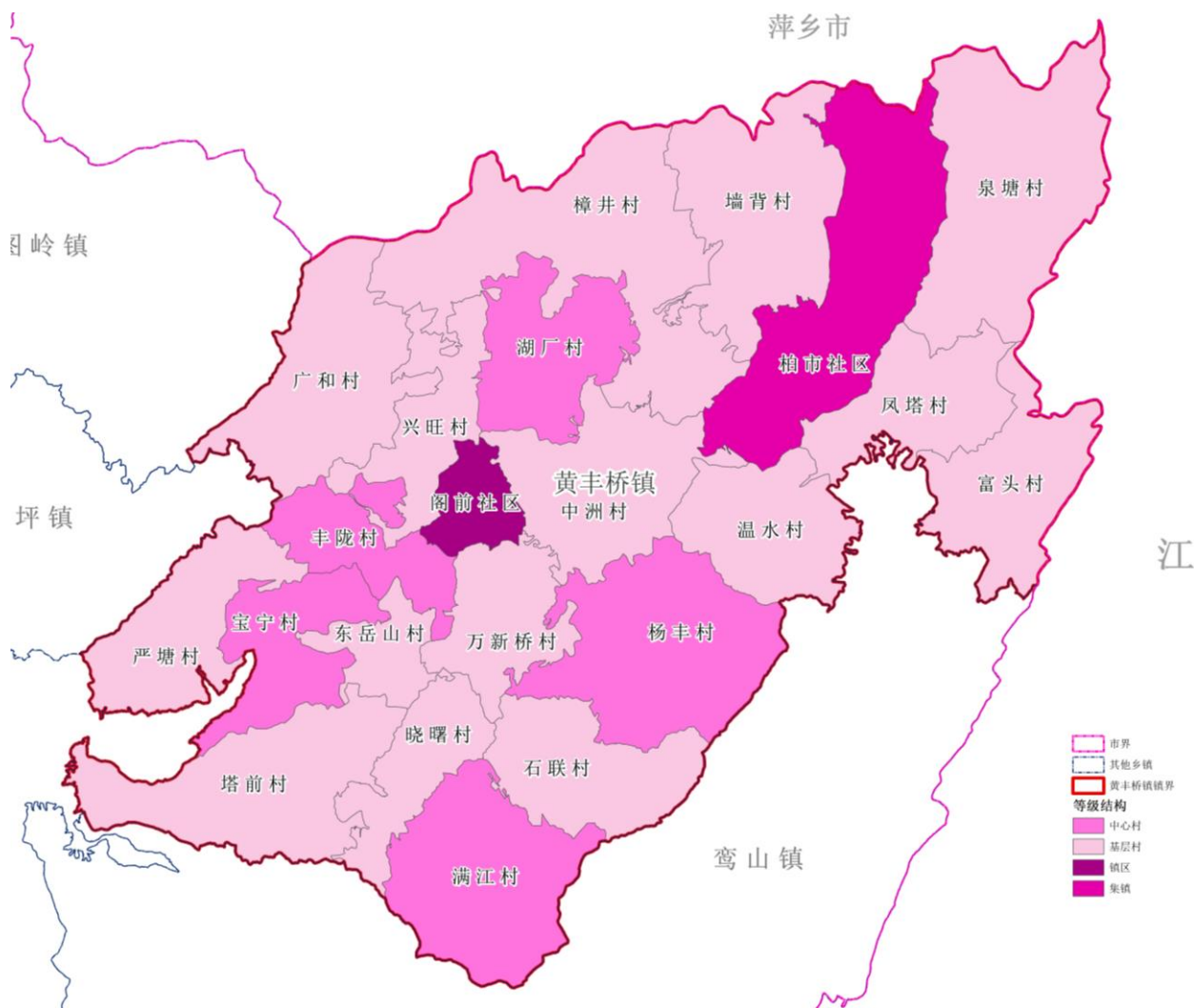
构建分工明确的镇村职能体系和村庄特色指引。

农业发展类 东岳山村、石联村、湖厂村、杨丰村、中洲村、墙背村、

集聚提升类 晓曙村、满江村、丰陇村、兴旺村、严塘村、塔前村、万新桥村

特色保护类 温水村、宝宁村、广和村

生态保护类 凤塔村、泉塘村、富头村、樟井村

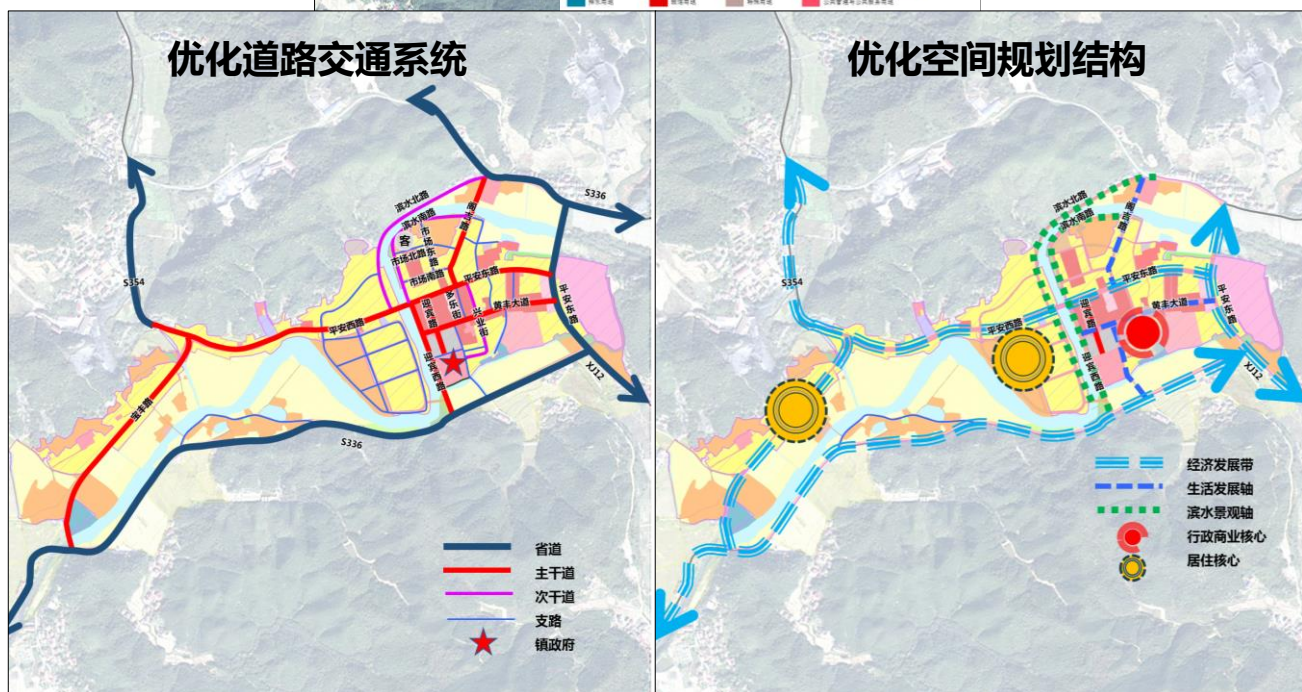
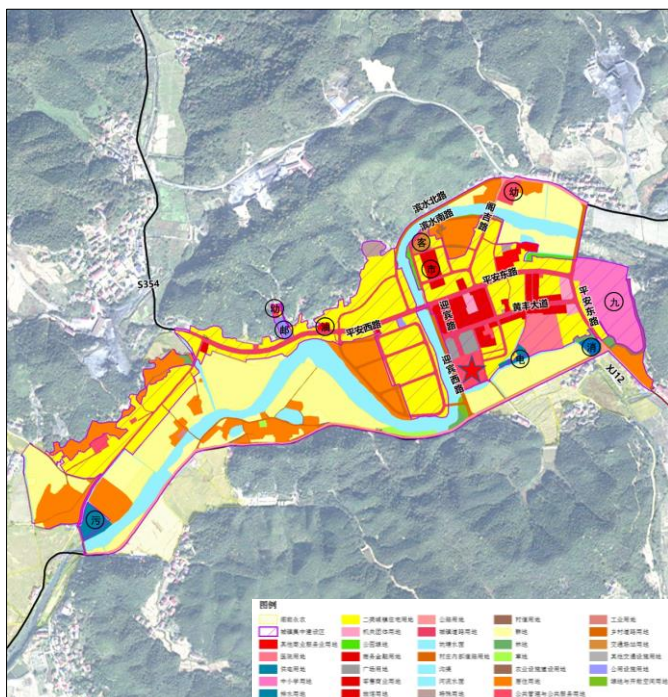


镇域国土空间用地规划图

[illegible]

镇政府驻地国土空间用地规划图

黄丰桥镇政府驻地涉及国土面积145.60公顷，镇区规划范围内城镇开发边界面积65.45公顷，集体建设用地19.80公顷。到2035年，镇区要补足配套设施，优化用地结构，增加居住功能，提升公服设施品质，满足黄丰桥镇配套综合服务功能。



五、系统支撑

1、旅游规划

2、综合交通规划

3、基础设施

4、公共服务设施

5、公共安全设施

6、国土空间整治修复



1 旅游规划

黄丰桥镇部分位于酒埠江风景区内，天蓬岩片区和禹王洞片区，利用酒仙湖的客流，吸引游客来此。

黄丰桥镇旅游在资源通过“两环”形成串联，结合蔬果、鲈鱼、藤茶等采摘与品尝，“石岸花谷”和“泉塘幽谷”的助力，废旧矿坑的改造，矿产文化的挖掘，非遗文化的传承，形成具有黄丰桥镇特色的“两日旅游”线路。



对外交通

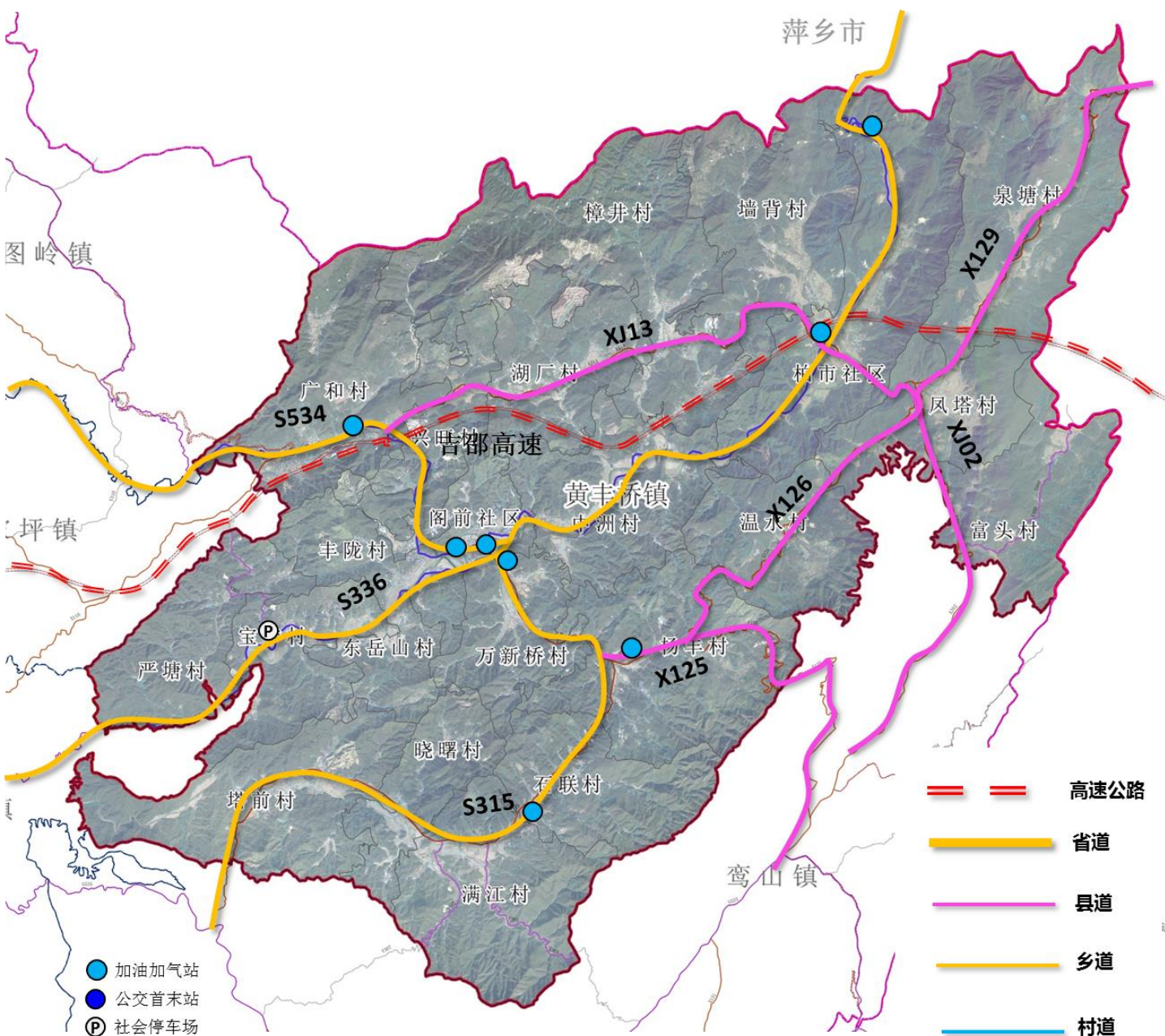
高速公路：规划吉邵高速镇域内东西向穿过规划区。本次因永久基本农田未调整，只做虚线控制；
省道：主要有S336、S534、S315
县道：主要有X125、X126、XJ02、X129、XJ13。

内部交通

乡道：主要有Y300、Y305、Y303、Y307。
村组道路：采用自由式的路网结构拉通和提质改造村组道路。
镇区道路：主要道路8-12米。

交通设施

加油站：共8处，柏市社区2处、阁前社区2处、广和村1处、石联村1处、杨丰村1处、万新桥村1处。
停车场：新增宝宁寺停车场1处，社区居委会及各村部设置停车场。



3

基础设施

供水设施：镇域内现有2处水厂，增设柏市水厂、广寒坪抽水蓄能电站；其余村民生活用水为自行取用地下水；企业及政府单位多为自备水源，取地下水利用水塔储水；3处取水口位于广和村、阁前社区、墙背村。城镇范围内通过市政管网集中供水，村庄范围内采用地下水作为水源，在居民集中的位置布置集中供水点统一供水。

供电设施：镇域电源接柏市35KV变电站和东岳山110KV变电站，兴旺村有变电站，基本满足需求。

供燃气设施：镇域以木材、煤、液化气为生活能源，镇区现有1处液化气站。城镇范围内拟接入城市燃气管网。

通信设施：保留现状镇区1处邮政所；保留现状通信基站，镇域内各村已实现有线通话，基本实现信号全覆盖



4

公共服务设施

行政办公：镇政府位于阁前社区，集镇位于柏市社区，各村均设有村部。

教育设施：2所中学：黄丰桥镇中学、柏市镇中学；小学7所：兰村小学、乌井小学、黄丰桥镇中心小学、广黄小学、阁前小学、丰龙小学、柏市镇中心小学；幼儿园5所：金太阳幼儿园、柏市镇中心幼儿园、福娃幼儿园、康乐乐幼儿园、黄丰桥镇中心幼儿园。

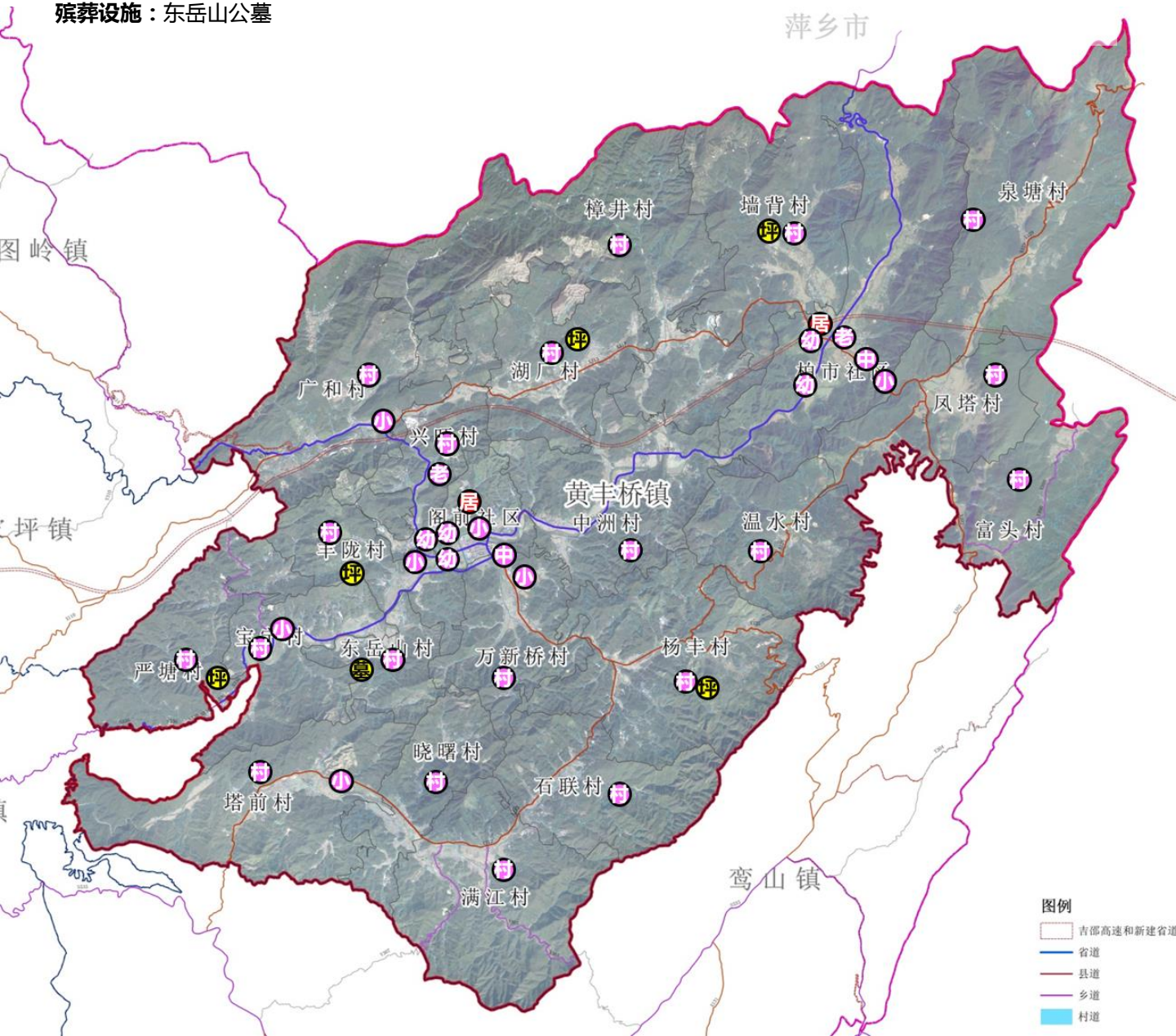
文体科技：柏市社区文化站，各村结合村部设图书室和活动室。

医疗保健：阁前社区、柏市社区各有1所卫生院；敬老院2个：兴旺村、柏市社区；各村均设置有卫生室和老年活动室。

商业金融：4处集贸市场，柏市、黄丰桥、满江、晓曙农贸市场。农村信用社3处；商业设施主要沿省道S336两侧布置。

加油站：8处

殡葬设施：东岳山公墓



□ 防洪标准

乡镇、集镇及农田防洪标准为 10 年一遇。规划防洪（排涝）设施、公共卫生应急设施、应急避难场所。

□ 排涝标准

镇区、集镇排涝防治标准为 10 年一遇，其他地区内涝防治标准为 50 年一遇。

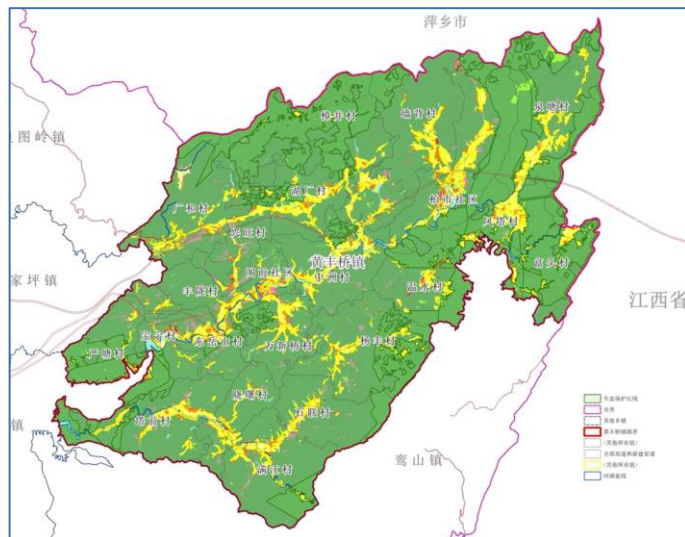
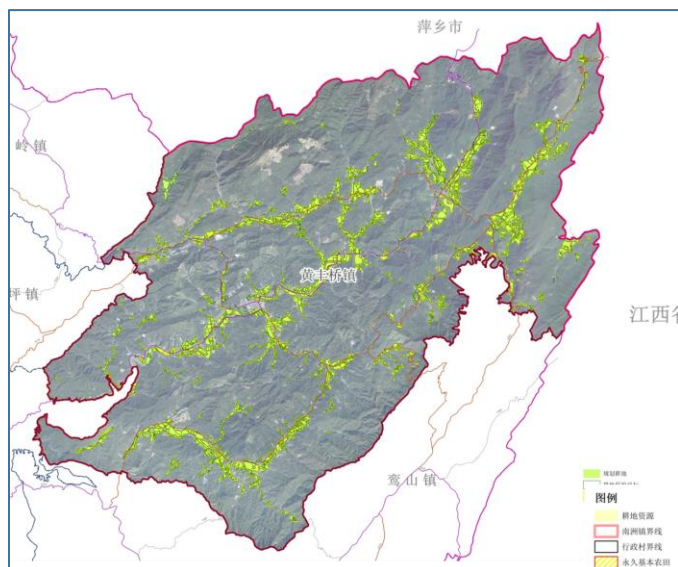
□ 消防设施

保留现有公共安全设施警务室、消防设施。镇区设有消防站 1 处，结合周边村庄建成“5 分钟灭火救援圈”的目标，推进乡村公共消防基础设施建设，提升乡村地区火灾防控水平。



农用地整理

对现有农田进行整治，确保耕地保有量不减少、提高耕地质量、改善农田生态环境条件。



建设用地整理

通过整理腾退的建设用地，在保障农民安置、农村基础设施建设、公益事业等用地前提下，重点用于农村一二三产业融合发展，或用作农村集体经营性建设用地安排。



生态修复

重点开展对河湖水系、森林山体、废弃矿山等区域的生态治理，改善生态环境，稳定生态系统。

六、实施保障

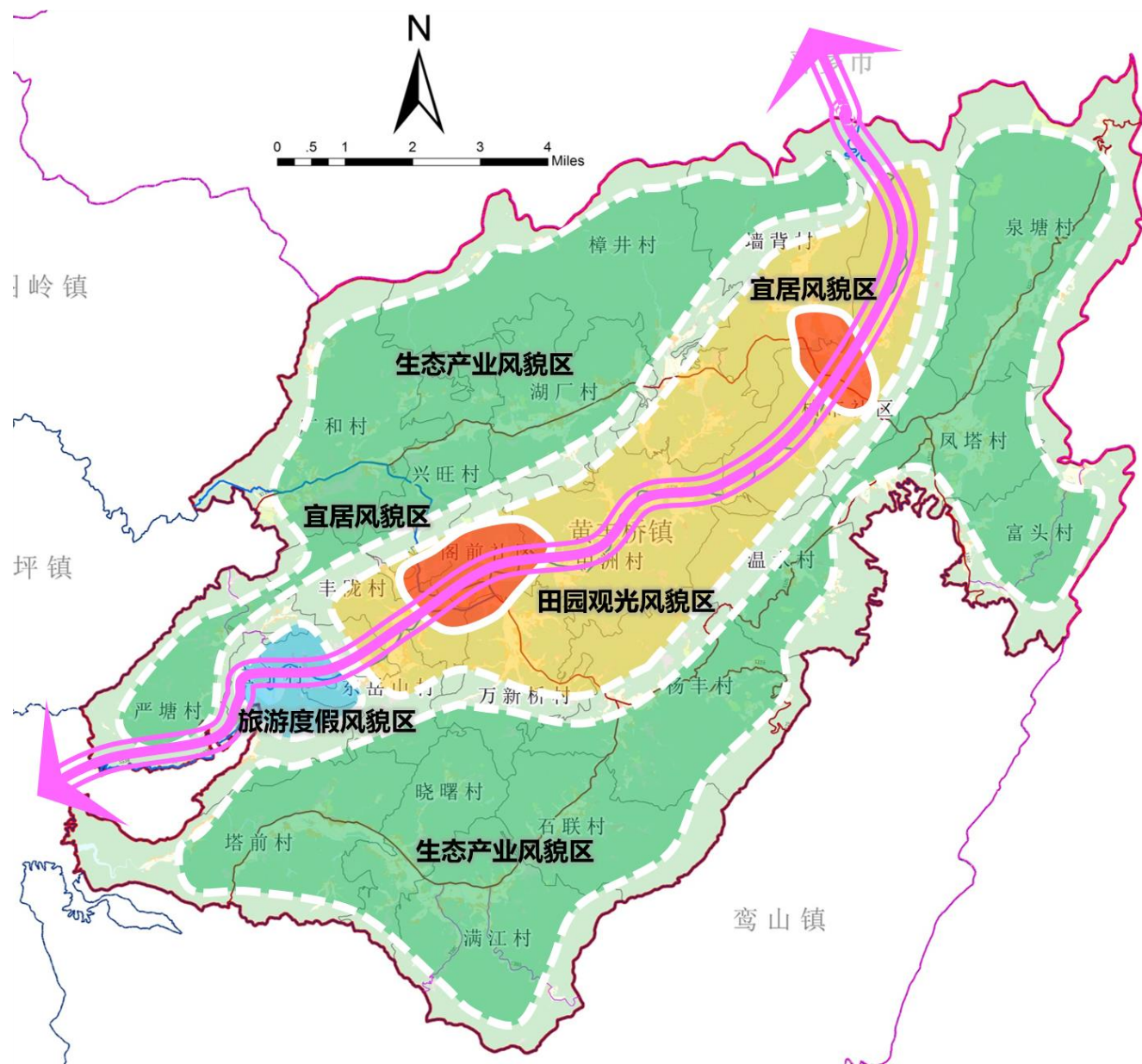
- 1、风貌设计指引
- 2、规划管控与传导
- 3、近期建设计划
- 4、规划组织实施



依托山水本底资源，以体现乡村风貌、彰显城镇特色为原则，构建“一轴四区”的风貌结构。

一轴：沿省道S336形成的城镇风貌发展轴。

四区：休闲旅游风貌区/生态产业风貌区/田园观光风貌区/旅游度假风貌区/宜居风貌区。



政府驻地设计引导

- **镇区**延续现有空间肌理格局，形成高低错落，疏密有致的空间效果。
- **居住建筑**应以低层、多层为主，体现现代简洁大方；**商业建筑**可以群体组合为主，色彩可丰富、多样，力求形成热闹、繁荣气氛；**文教建筑造型**应简洁明快、庄重大方又不失活泼。营造宜人街巷空间，打造生态宜居、展示湖湘特色的现代宜居城镇风貌。
- **公园绿地**：位于镇区，**严格控制公园及周边开发建设**，确保公园内外的生态连续性和景观丰富性，**打造舒适的慢行系统**，提供座椅、垃圾桶、公共厕所等设施及雕塑、小品等景观设施，以适应各类活动需求，绿地融入海绵城市理念，减少对环境的开发。



乡村设计引导

□乡村空间格局指引：充分尊重自然，加强村庄与自然山水的融合与协调，不得随意破坏现有的地形地貌、河湖水系以及农田景观。尊重村庄传统的营造思想，充分考虑当地的历史环境和风俗习惯，注重传承乡土文化，体现富有湖湘特色的乡村格局。

□建筑风貌指引：分为农房建筑、公共建筑、生产建筑、农业设施四类，并提出风貌指引。

□景观风貌指引：分为大地景观、道路景观、公共景观、庭院景观四类，并提出风貌指引。

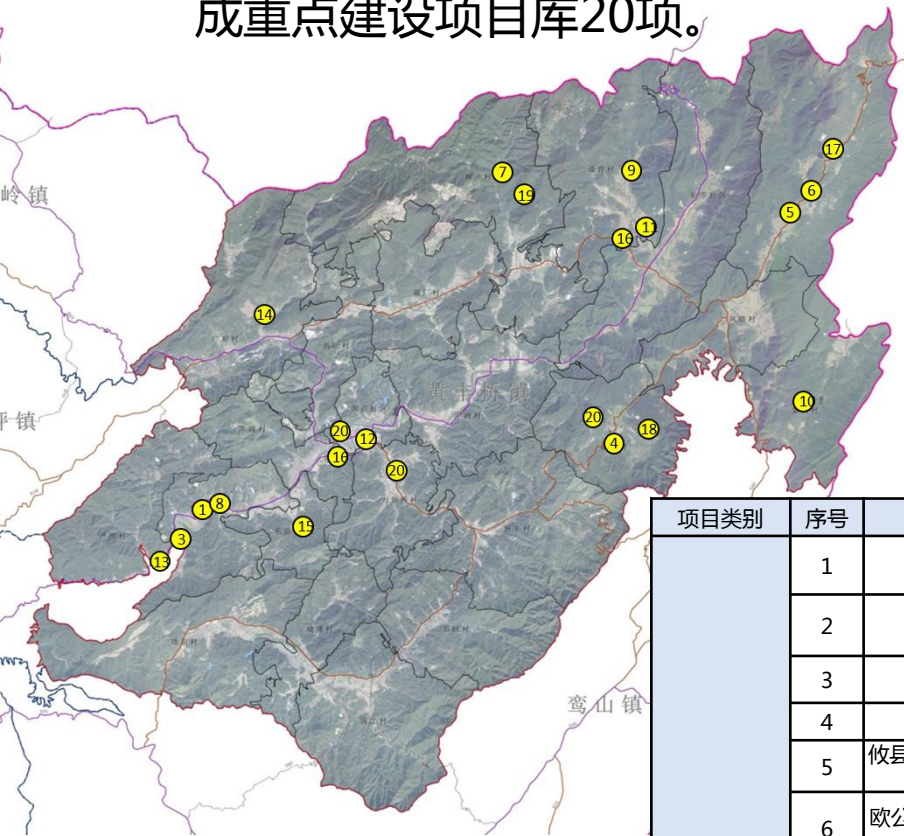
□标识系统指引：针对入口标识、宣传栏、指示标志提出风貌指引。

□村民建房管控：村民建房应当遵循规划先行、一户一宅、因地制宜、生态环保的原则



近期建设计划

通过对镇、村的调研走访，结合项目清单、承诺纳入国土空间规划项目及十四五规划项目形成重点建设项目库20项。



项目类别	序号	项目名称	建设性质	所在位置
产业发展类	1	宝宁禅意小镇	新建	宝宁村
	2	天子山康养中心	新建	-----
	3	酒埠江千帆灯影项目	新建	严塘村
	4	攸县温水温泉休闲项目	新建	温水村
	5	攸县欧公山及泉塘幽谷户外运动休闲项目	新建	泉塘村
	6	欧公山杜鹃花海--泉塘幽谷综合旅游开发项目	新建	泉塘村
	7	荣耀光伏科技有限公司光伏发电项目	新建	樟井村
	8	宝宁村光伏发电	新建	宝宁村
	9	石岸花谷配套服务区	新建	墙背村
	10	富头村光伏发电	新建	富头村
	11	原柏市政府康养项目	新建	柏市集镇
	12	攸县重点采煤沉陷区黄丰桥镇居民避险安置工程及配套基础设施项目	新建	镇区
	13	严塘村重点移民村建设项目	新建	严塘村
基础设施类	14	广寒坪抽水蓄能电站	新建	广和村
	15	公墓	新建	东岳山村
道路交通类	16	黄丰桥镇镇区、原柏市片镇区等两个镇区提质改造项目	新建	镇区、集镇
	17	泉塘村主道（X002）	新建	泉塘村
	18	温水村至中洲村（C415线）	改造	温水村
	19	村扩宽道路	改造	樟井村
	20	村道	新建	温水村、万新桥村、阁前社区

4 规划组织实施

（1）组织机制

由乡镇人民政府共同负责规划实施，建立政府负责、部门协同、公众参与、上下联动的工作机制，制定推进乡镇规划的实施措施，按照近期项目计划制定乡镇年度工作安排及重点项目的部署；监督检查各年度工作的推进、执行情况。

（2）宣传引导

充分利用各种媒介向社会公布和宣传乡镇国土空间规划，建立规划宣传和交流互动机制，将规划核心内容纳入村规民约，增强公众对生态环境保护、国土空间合理开发、自然资源节约集约利用重要性的认识。

（3）监督实施

完善社会监督机制，鼓励公众积极参与规划的实施和监督。利用国土空间规划“一张图”实施监督系统、湖南省农村住房规划建设管理信息平台等，实现对乡镇规划的精准实施、实时监测、及时预警、定期评估。



感谢您的关注
THANKS

