

茶陵县国土空间总体规划

TERRITORIAL SPATIAL PLANNING OF CHALING COUNTY

[2021-2035年]

(公示稿)

2023年3月

草案公示

建立“多规合一”的国土空间规划体系并监督实施是党中央作出的重大决策部署。按照国家统一要求，结合茶陵县实际，我县自2019年开展了《茶陵县国土空间总体规划（2021-2035）》（以下简称《规划》）的编制工作。

目前，《规划》草案编制完成，为了让公众充分了解草案内容，现进行草案公示，征询公众意见，公示时间为2023年3月28日起至2023年4月26日，共30天。

公示渠道：

茶陵县人民政府门户网站：<http://www.chaling.gov.cn/c11023/index.html>

茶陵县自然资源局网站：<http://www.chaling.gov.cn/c11433/index.html>

微信公众号：茶陵自然资源

公众意见提交途径：

电子邮箱：694492477@qq.com

传真：0731-25223819

书面邮寄：茶陵县自然资源局国土空间规划股 412400

备注：意见请标题标注“茶陵县国土空间总体规划意见建议”字样。

前言

PREFACE

茶陵县处于两省、四市交界之地，是株洲南三县、湘赣边（安仁、莲花、永新）的中心区域，是湘赣、湘粤交通大动脉上的十字节点。茶陵境内以山地为主，生态资源丰富，且历史文化底蕴深厚，拥有湖南至今唯一保存完好的宋代石头城，是神农文化发祥地、红色文化革命故地。

在国家推进生态文明建设和国土空间规划体系改革的新时期，按照国家、湖南省、株洲市要求，茶陵县人民政府组织编制了《茶陵县国土空间总体规划（2021-2035）》。

《规划》总体构建“一心两轴、两带四屏三区”的全域国土空间格局，发展县域经济特色，促进全域“一二三”产融合，建设产业融合发展样板。是构建新格局、打开新空间的发展蓝图和战略部署，是对茶陵县县域范围内国土空间开发保护作出的总体安排和综合部署，是县域国土空间开发保护和指导各类建设行动的纲领，是编制下位规划乡镇国土空间规划、详细规划、相关专项规划和实施国土空间用途管制的基本依据。

01 城市发展新目标

1. 指导思想与规划原则
2. 规划范围与期限
3. 发展目标与城市性质
4. 发展规模

02 全域空间新格局

1. 区域协同格局
2. 全域空间格局
3. 农业空间格局
4. 生态空间格局
5. 城镇空间格局
6. 产业空间格局
7. 文旅融合发展
8. 乡村产业发展

03 专项支撑体系

1. 绿色便捷的综合交通
2. 提升公共服务设施体系
3. 完善历史文化保护体系
4. 彰显城乡山水文化特色风貌
5. 安全韧性的基础设施
6. 城市安全保障与风险防控应对

04 规划传导与实施保障

1. 规划实施传导
2. 近期建设安排
3. “一张图”实施管理机制
4. 规划政策保障体系

01

城市发展新目标

1. 指导思想与规划原则
2. 规划范围与期限
3. 发展目标与城市性质
4. 发展规模

1.1 指导思想与规划原则

指导思想

以习近平新时代中国特色社会主义思想为指导，全面贯彻党的二十大精神，立足新发展阶段，贯彻新发展理念，构建新发展格局，以推动高质量发展为主题，以深化供给侧结构性改革为主线，以改革创新为根本动力，以满足人民日益增长的美好生活需要为根本目的，认真落实“三高四新”战略部署，坚持人与自然和谐共生，着力提升城市发展质量，优化国土空间格局，围绕“一心四区”建设目标，加快谱写茶陵新时代发展的新篇章。

规划原则

生态优先，底线管控；以人为本，提升品质；

区域协调，全域统筹；因地制宜，突出特色；

问题导向，创新发展；开门规划，公众参与。



1.2 规划范围与期限

规划范围

茶陵县行政辖区内的全部国土空间，包括县域和中心城区2个空间层次。县域范围包括行政辖区内4个街道和12个乡镇，分别为云阳街道、下东街道、洙江街道、思聪街道、秩堂镇、高陇镇、火田镇、腰潞镇、虎踞镇、马江镇、枣市镇、界首镇、湖口镇、严塘镇、舸舫乡、桃坑乡，总面积2496.24平方千米。中心城区总面积66.65平方千米。

规划期限

规划期限为2021-2035年，基期年为2020年，规划目标年为2035年，近期到2025年。

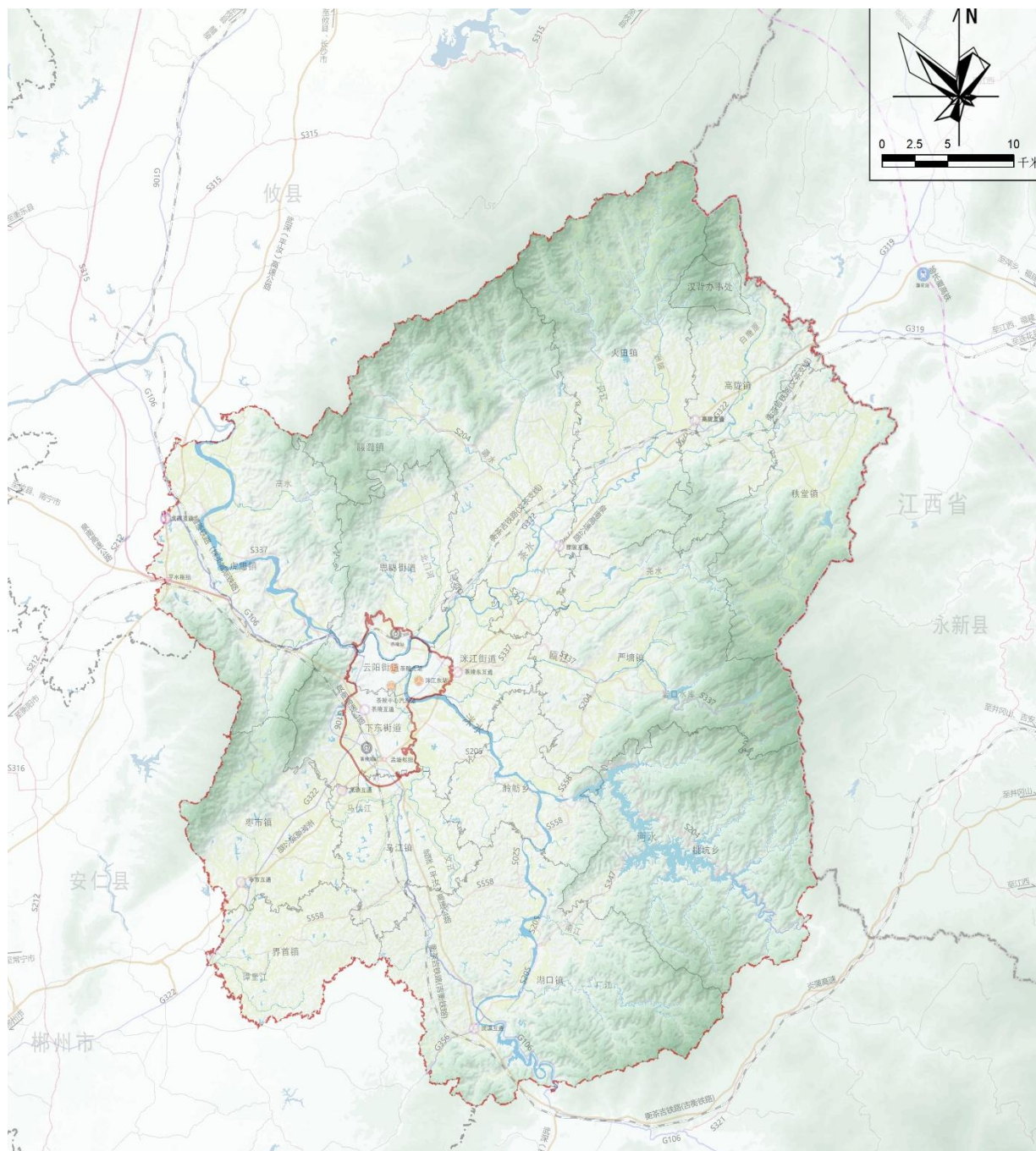


图1-1 规划范围图

1.3 发展目标与城市性质

总体定位：结合历版规划、十四五发展规划、区域优势以及茶陵自身的特色与基础，提出茶陵县的总体定位为：

湘赣边界中心县

长株潭生态休闲与红色旅游目的地

株洲市中心节点城市

四大区域职能

01 红色文旅融合区

02 特色农业示范区

03 现代物流集聚区

04 电子信息集成区



1.3 发展目标与城市性质

远期2035

将茶陵打造成为服务湘赣、融通中部与沿海的商贸物流重要节点，湘赣边区域性生态红色文化旅游强县以及优质农副产品供应基地；着力打造县域经济特色与产业融合发展样板，魅力蓝绿开放空间凸显，全域风景魅力骨架建成，形成城绿交融的园林城市，实现高质量的城镇化，完善高品质公共服务设施体系。

展望2050

成为具有全国影响力的商贸物流中心、生态休闲与红色旅游目的地、优质农产品供应基地，实现经济社会高质量发展。成为富裕文明、安定和谐、充满活力的幸福美丽现代化新茶陵。

1.4 发展规模



人口规模：

2035年县域常住人口54.8万人，县域城镇人口41.1万人，中心城区常住人口28.6万人，中心城区城镇人口28万人。



城镇引导：

以资源环境承载力为约束，严格控制建设用地规模，合理控制全域国土开发强度，中心城区引导城镇建设向南拓展。

02

全域空间新格局

1. 区域协同格局
2. 全域空间格局
3. 农业空间格局
4. 生态空间格局
5. 城镇空间格局
6. 产业空间格局
7. 文旅融合发展
8. 乡村产业发展

2.1 区域协同格局

生态共治共保：实施山水生态联治，构建区域生态屏障

罗霄山脉生态屏障保护：罗霄山脉位于湖南省东部和江西省西部交界处，是湘赣两省的自然界线。一方面应联动罗霄山区域生态屏障，保护生态大格局；另一方面构建武功山与万阳山斑块之间的联系通道，预留动物迁徙廊道，保护生物跳板，构建区域生物迁徙廊道网络。

洣水流域廊道保护：炎陵县、茶陵县、攸县、衡东县同属于洣江流域，推动共同承担环境联合整治的责任，共同构建洣水生态保护廊道。

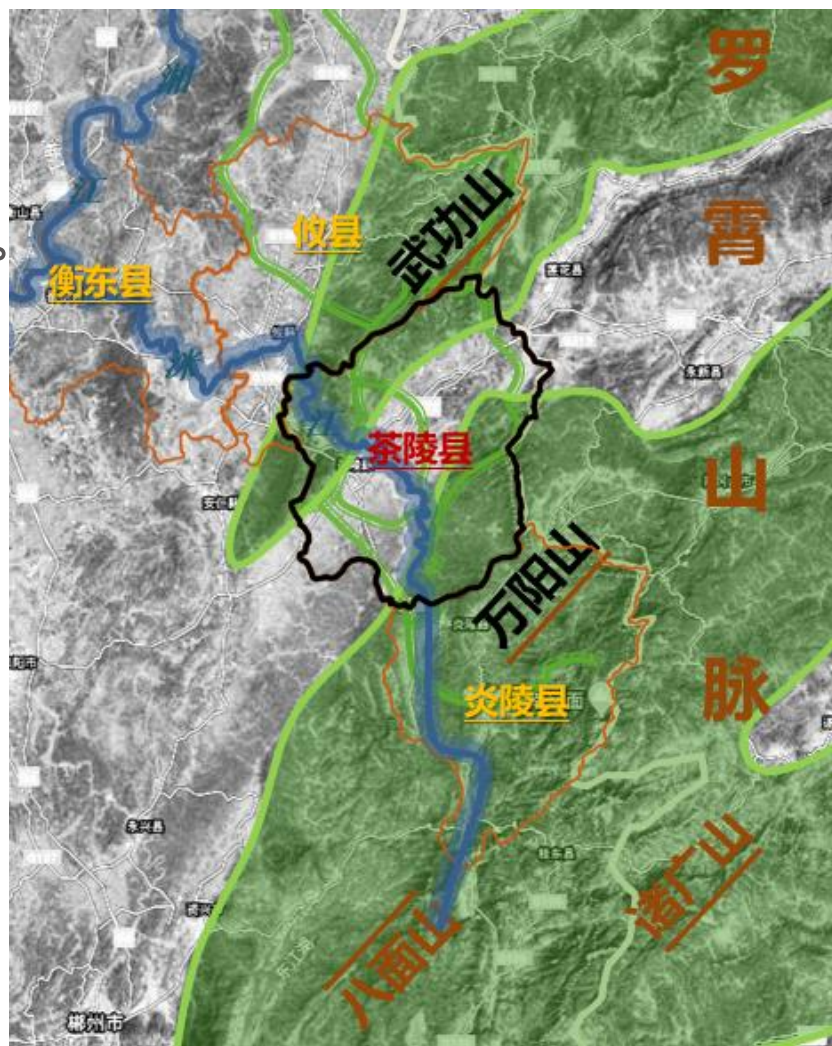


图2-1 区域生态协同图

交通互联互通：疏通外部交通薄弱环节，强化廊道建设

破解外部交通薄弱环节：

- ①强化与规划渝长厦高铁莲花站的联系；
- ②醴茶铁路城际化改造升级；
- ③长株攸快线延长至茶陵；
- ④加快茶常高速建设。

强化区域4个方向的交通廊道

向北构建与长株潭、萍乡2个方向交通廊道；
向南构建与粤港澳高速联系通道；
向东构建与吉安方向交通廊道；
向西构建与衡阳、常宁2个方向交通廊道。

2.1 区域协同格局

设施共享共建：设施协同布局，增强地区公共服务能力

□ 区域燃气设施共建。

联动衡阳、安仁、茶陵、攸县、炎陵，推进衡阳至炎陵天然气支线管道工程项目建设，完善“气化湖南”的民生工程。

□ 区域供水工程设施共建。

推进引洮供水专线工程项目建设，由洮水水库向云龙水厂及株洲市区水厂配水。

产业共创共赢：加强产业合作，共建区域农旅产业品牌

□ 加强湘赣边旅游产业合作

联动韶山（伟人故里）、衡山（寿岳福地）、井冈山（革命的摇篮）的红色旅游资源，推动形成“韶山/衡阳-茶陵-井冈山”。共建株洲市南部生态旅游经济圈，重点加快建设以炎陵县城、茶陵县城和酒埠江等攸县部分城镇为节点的炎茶攸南部旅游经济圈。

□ 对接珠三角、长株潭，提升产业链

依托位于珠三角城市群的外围圈以及长株潭城市群的区位条件，重点围绕产业链建设开展强链、补链、延链等工作，引进一批高端配套项目、科创企业、创新平台，以大项目带小项目促进新产业体系构建。

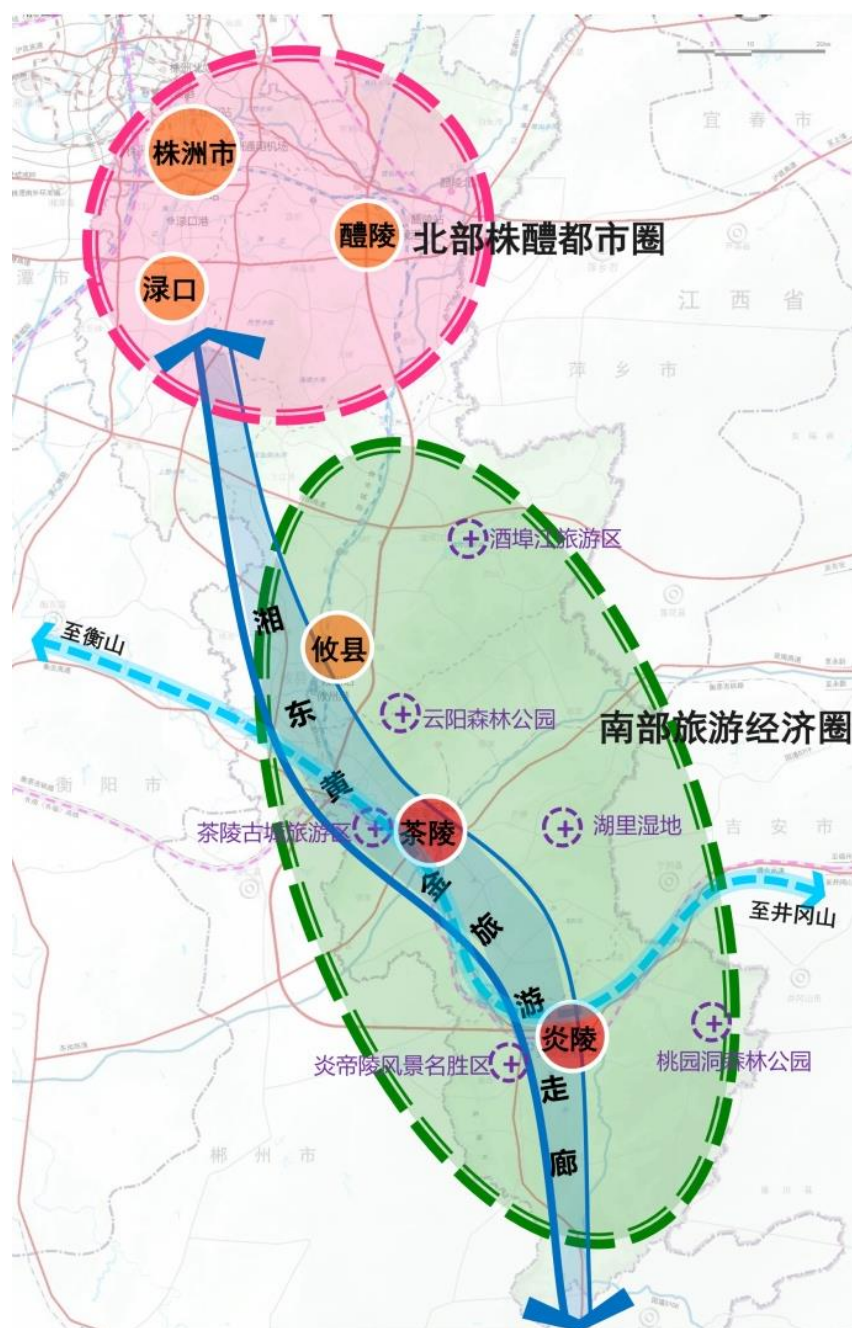


图2-2 区域产业协同图

2.2 全域空间格局

统筹划定“三条”控制线

保质保量划定永久基本农田

永久基本农田是为保障国家粮食安全和重要农产品供给，实施永久特殊保护的耕地。永久基本农田一经划定，任何单位和个人不得擅自占用或改变用途。规划期内全县**划定耕地不低于54.17万亩，永久基本农田保护面积49.94万亩。**

优化调整生态保护红线

生态保护红线是指在生态空间范围内具有特殊重要生态功能、必须强制性严格保护的区域。实行分级管控，生态保护红线内核心保护区原则上禁止人为活动，其他区域严格禁止开发性、生产性建设活动，除国家重大战略项目外，仅允许对生态功能不破坏的有限人为活动。优化调整后全县**划定生态保护红线面积55438.47公顷。**

节约集约划定城镇开发边界

城镇开发边界是在一定时期内因城镇发展需要，可以集中进行城镇开发建设、以城镇功能为主的区域边界，涉及城市、建制镇以及各类开发区等。框定总量，限定容量，防止城镇无序蔓延。规划期内全县**划定城镇开发边界面积3908.36公顷。**



2.2 全域空间格局

构建“一心两轴、两带四屏、三区”的国土空间总体格局

形成“一心两轴”的城镇发展主轴

一心：中心城区，是茶陵政治、经济、文化中心；两轴：G106和G322城镇发展主轴。

构建“两带四屏”的县域地理保护格局

两带：洣水水系和茶水水系生态保护带；四屏：四大生态屏障，东部罗霄山、万阳山系生态屏障；西部武功山、云阳山生态屏。

划定三大主导功能区

以“双评价”和主体功能区规划定位为指引，将县域划分为西部生态保育区、中部农产品主产区、东部生态涵养区三大主导功能区。

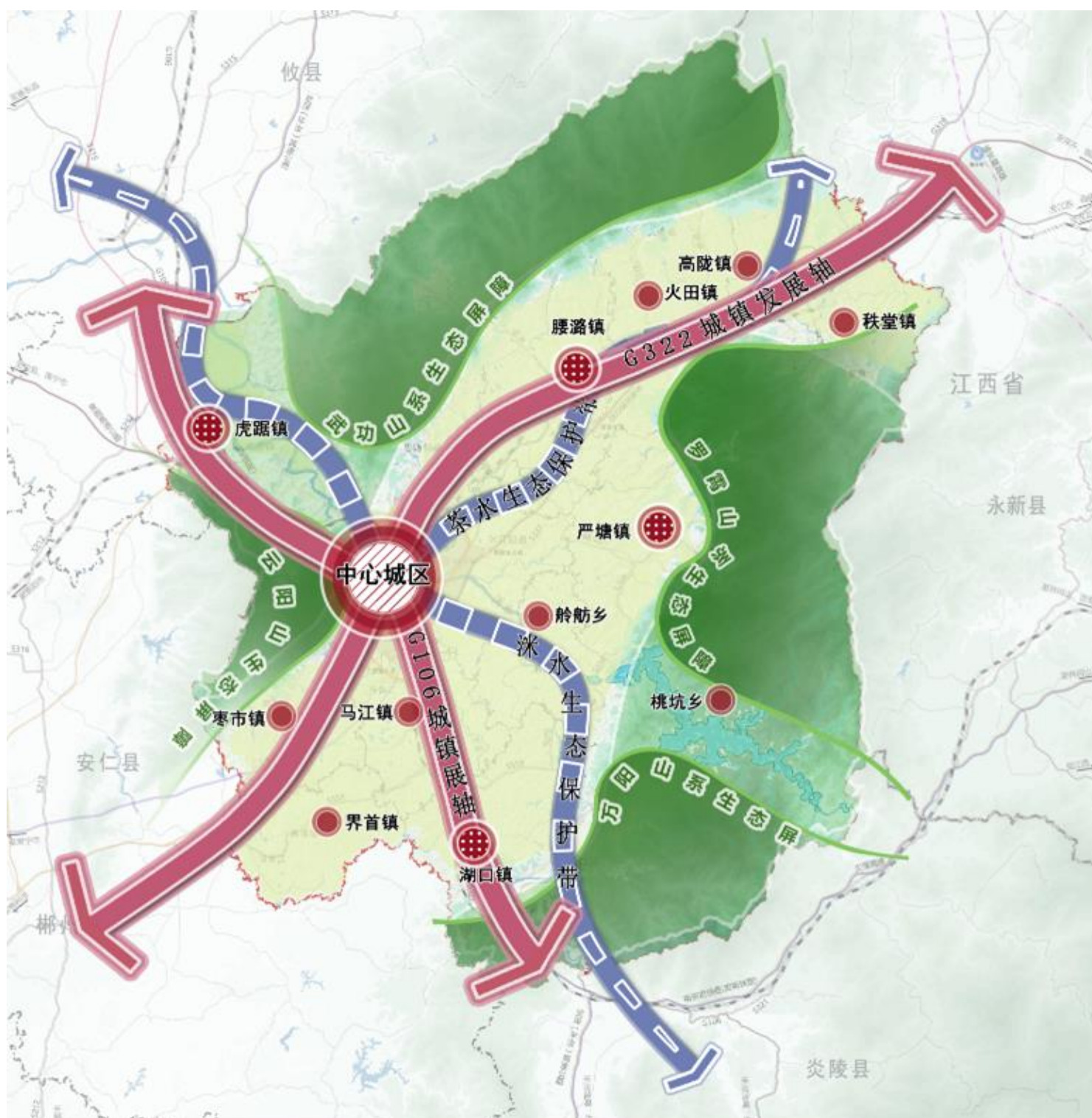


图2-3 国土空间总体格局示意图

2.3 农业空间格局

构建“一主、四区、多园”的农业生产格局

一主	中部优质油粮主产区
四区	四个现代农业特色产业聚示范区
多园	多个品牌农业产业园，发挥示范带动和品牌效应。

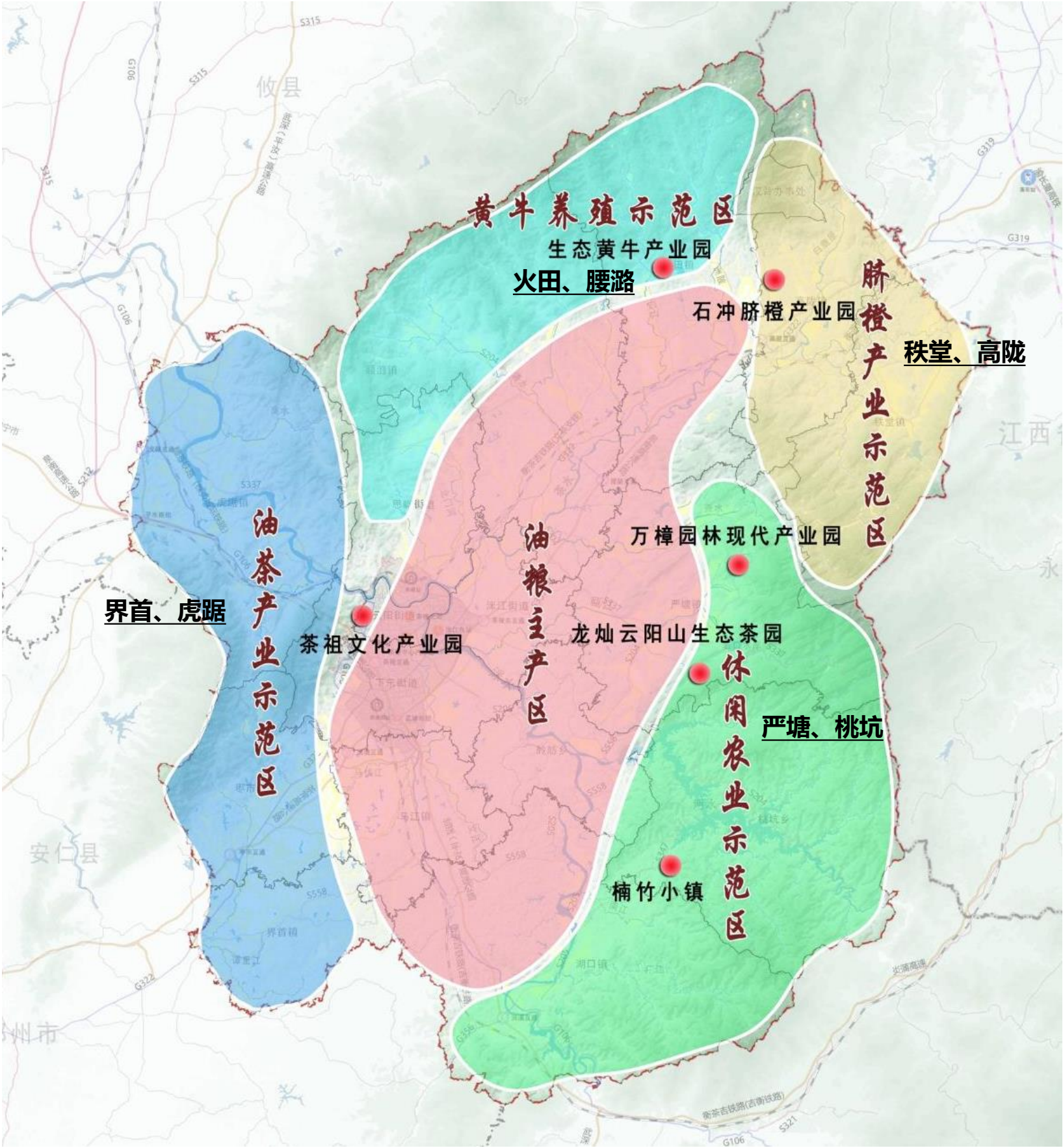


图2-4 县域农业空间规划图

2.3 农业空间格局

营造留得住乡愁的乡村振兴体系

- 引导村庄分类有序布局
- 明确乡村地区规划指引
- 开展乡村人居环境整治
- 完善乡村基础设施网络
- 保障乡村振兴发展空间
- 赋能乡村空间数智治理

落实耕地保护任务，严守耕地保护红线



全域综合整治山水林田矿路村
全域优化生产、生活、生态空间

- 1



统筹耕地保护与社会经济发展
- 2



统筹人居环境改善与乡村振兴
- 3



集约经营，转变生产方式
- 4



集中居住，转变生活方式

2.4 生态空间格局

构建“一湖两水、四片多廊”的生态保护格局

“一湖两水”

指以东湖、洙水和茶水为主体的河湖水网生态系统。

“四片多廊”

包括云阳山生态保护片、万阳山生态保护片、武功山生态保护片以及罗霄山生态保护片；“多廊”是指结合现状水系，打造文江、尧水、潞水等多条生态廊道。

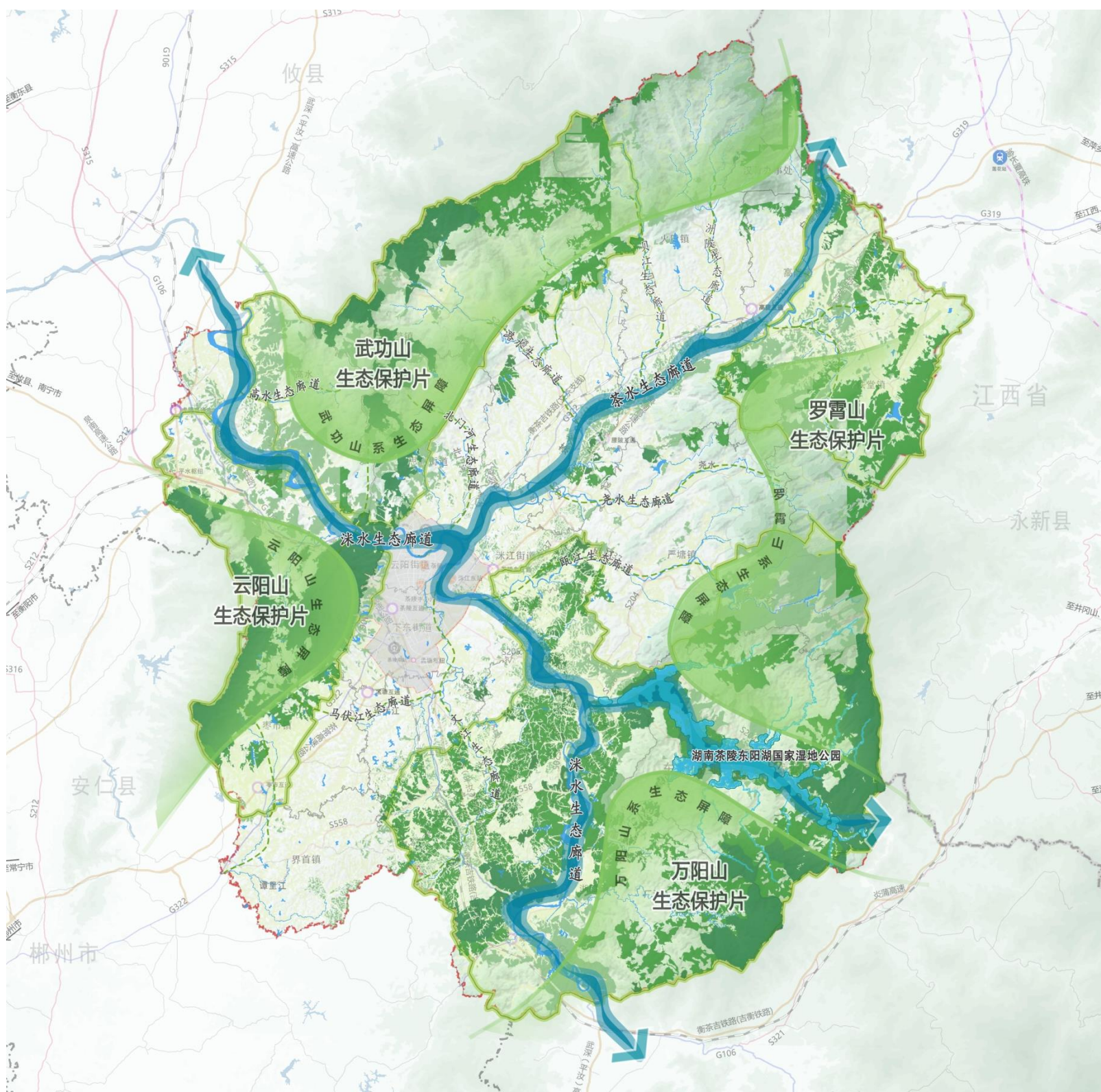


图2-5 生态保护安全格局示意图

2.4 生态空间格局

加强自然资源保护利用

划定生态分区实行分区管控

功能分区		面积/ 平方千米	占县域国土 面积比重%	范围	管控规则
生态保护区	生态保护红线区	554.38	22.21	生态保护区范围原则上与生态保护红线区域一致	管控参照生态保护红线
	生态控制区	299.95	12.02	生态红线外的公益林、饮用水水源地保护区、重要江河湖泊水库、内陆滩涂等限制开发建设行为的区域	生态控制区限制开发建设行为。采取“名录管理+约束指标+分区准入”的控制形式。
合计		854.33	34.23		

优化自然保护地

类型	名称	级别	面积/平方千米
自然保护区	湖南省云阳山省级自然保护区	省级	106.9
自然公园	湖南省云阳国家森林公园	省级	89.54
	湖南茶陵东阳湖国家湿地自然公园	省级	26.26

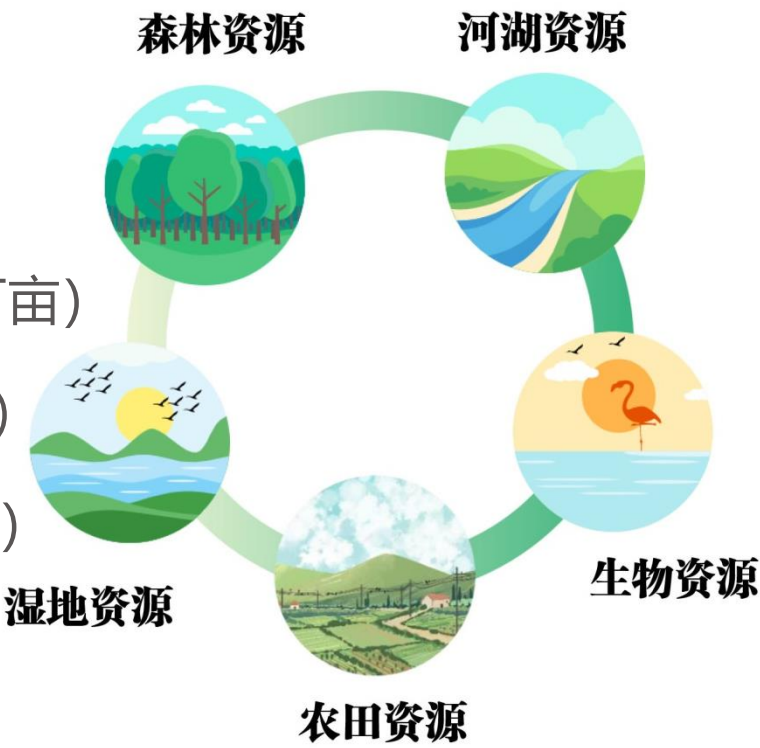
生态资源保护与利用

规划至2035年：

林地保有量不低于163712公顷（257.06万亩）

湿地保护面积不低于6302公顷（9.45万亩）

耕地保有量不低于36113公顷（54.17万亩）



2.4 生态空间格局

开展生态保护与修复

矿山生态系统修复

针对矿山侵占生态红线、废弃矿山的历史遗留问题等，规划重点开展废弃矿山复绿工程和矿山清退工程，进行矿山综合治理，恢复区域生态环境。

林地生态系统修复

通过多源数据识别林地系统，针对林地系统生态问题，对其进行分类施策，重点开展生态保育工程、水源涵养林修复工程、水土保持治理工程以及林地产业发展工程。

农田生态系统修复

以多个行政村或片区为整治单元，开展“田水路林村”综合整治与修复，重点开展耕地补充工程、耕地污染整治修复工程以及高标准农田重点整治修复工程。

河湖湿地生态系统修复

以流域为单元，进行分类保护与修复，重点开展水体污染修复工程、水土保持修复工程和水源保护地保护修复工程。



2.5 城镇空间格局

构建中心强化、组团集聚的城镇体系

构建全域统筹城镇发展体系

综合考虑各镇区位条件、资源禀赋、产业基础、文化特色、生态保护现状人口规模等，构建“1个中心、4个重点镇、6个一般镇、2个集镇”的全域一体、统筹发展的城镇体系结构。

优化城镇空间结构

整体构建“一心两轴，四大发展片区”的城镇空间结构。

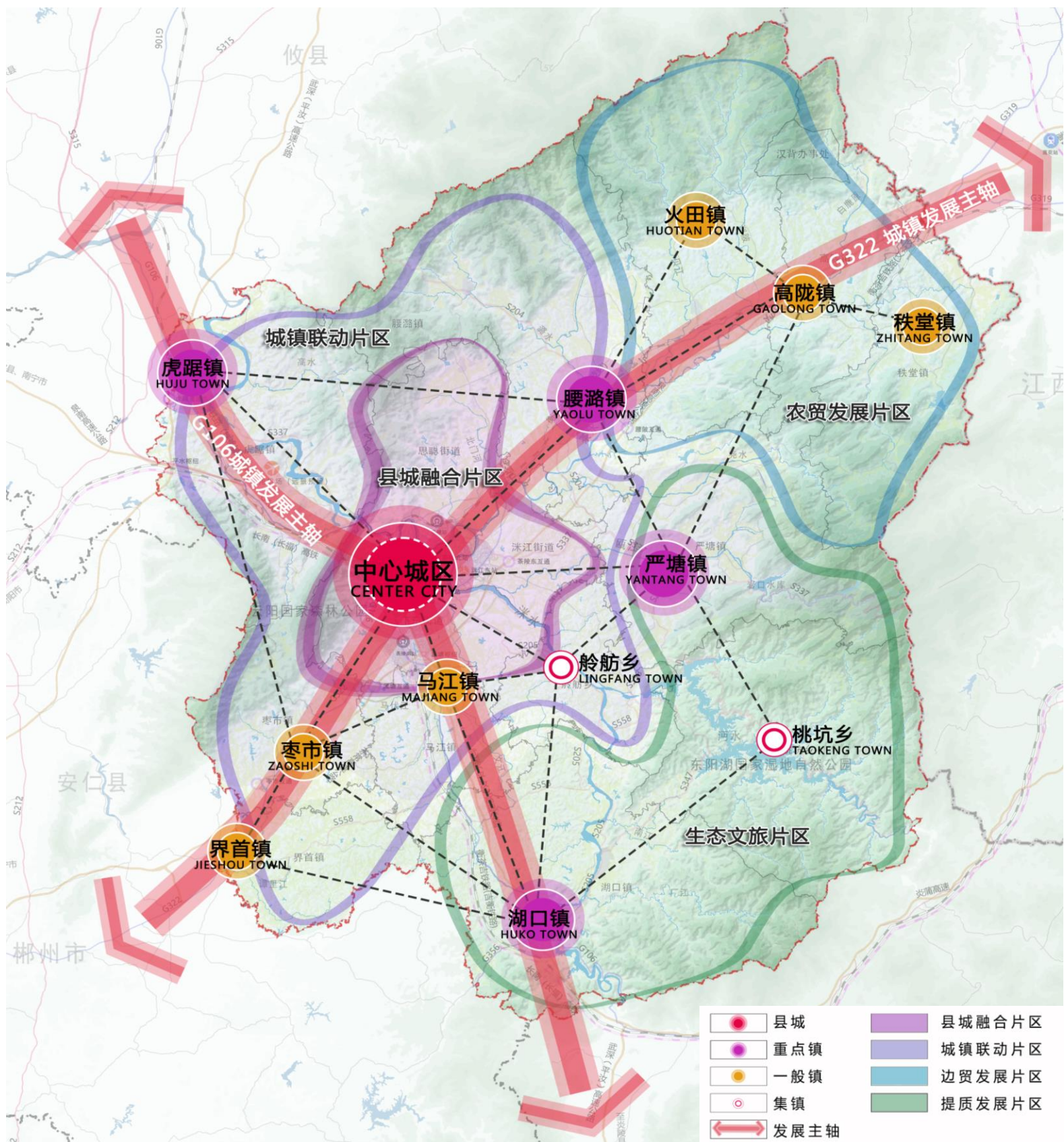


图2-6 城镇体系规划示意图

2.6 产业空间格局

构建“一核两带五区多点”的全域产业空间布局

一核	茶陵经开区
两带	新兴产业承接带、传统产业提升带
五区	生态养殖示范区、优质粮油主产区、油茶产业示范区、脐橙产业示范区、休闲农业示范区
多点	腰潞镇石材工业小镇、界首镇边界贸易小镇、高陇镇商旅文化小镇等

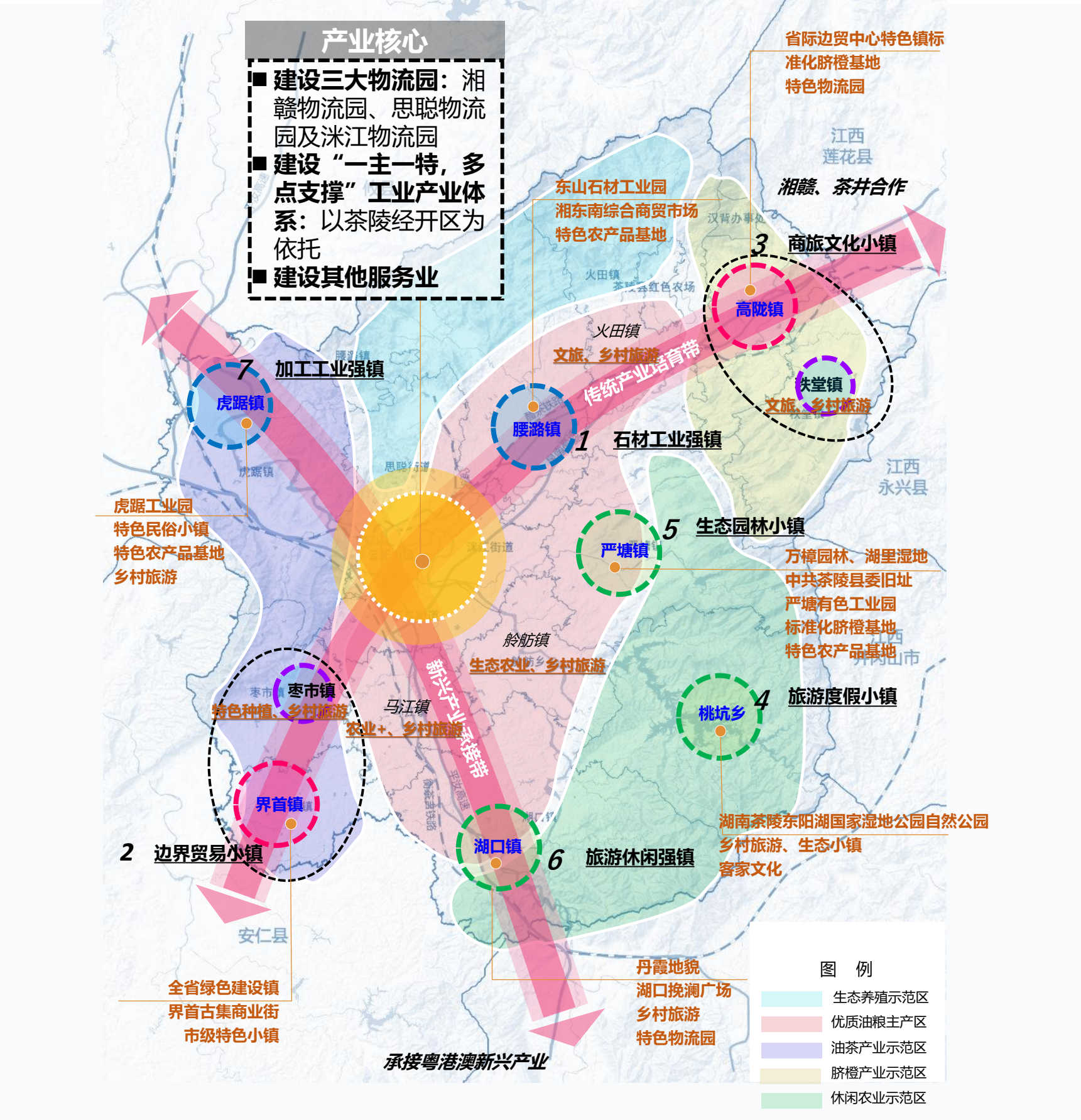


图2-7 全域产业空间布局图

2.6 产业空间格局

产业园区构建“一主一特，多点支撑”产业体系



“一主一特”

“一主”：电子信息产业

“一特”：服装服饰产业



“多点支撑”

“多点支撑”：建设家居建材、食品及药品等辅助产业集群

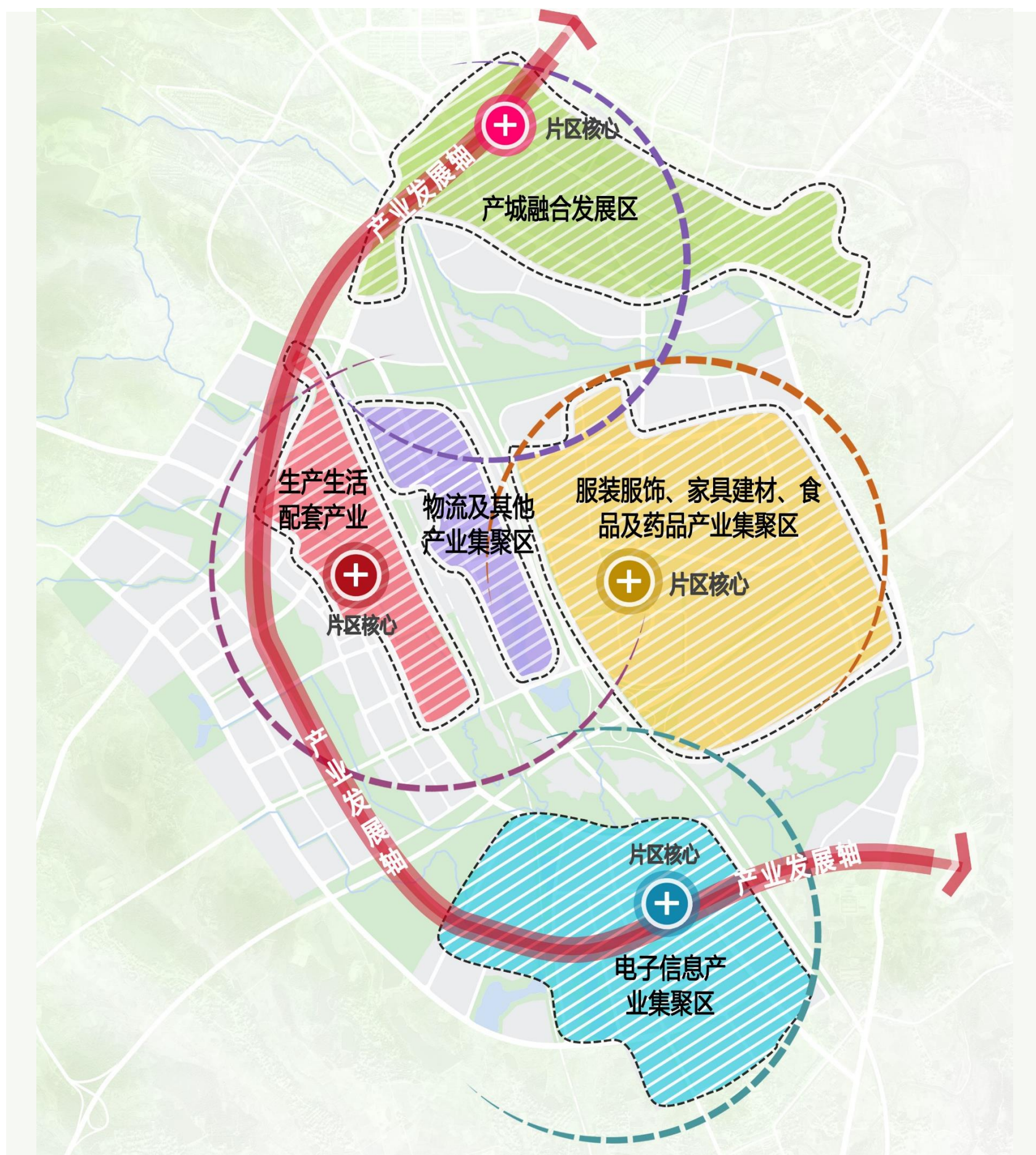


图2-8 园区产业空间布局示意图

2.7 文旅融合发展

文化与乡村振兴引领，构建全域旅游线路

近 期	建设县内红色文化旅游、生态文化旅游、美丽乡村旅游3条精品旅游路线
中 期	以干线公路为依托，构建两个旅游环线
远 期	衔接湘赣边旅游线路，建设全域旅游对外衔接支线

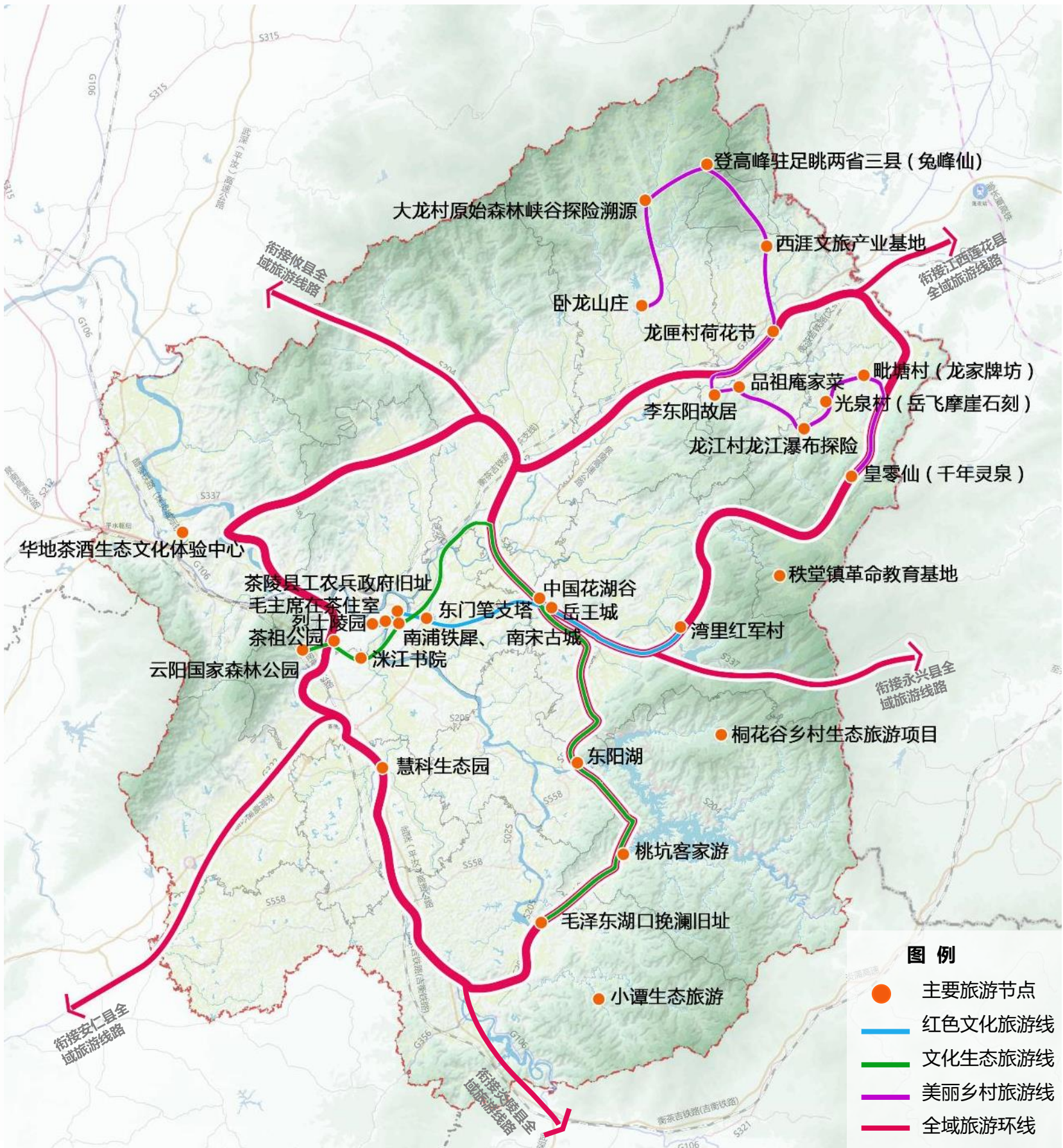


图2-9 全域旅游规划图

2.8 乡村产业发展

建设一批农字号品牌、百个农业基地



一批农字号品牌

茶陵大蒜、茶祖印象、茶陵红茶、“康御”油茶、金糯陵糯米粉等。



百个农业基地

林丰农业黄牛养殖基地、食用菌生产基地、“茶陵三宝”种植基地等。

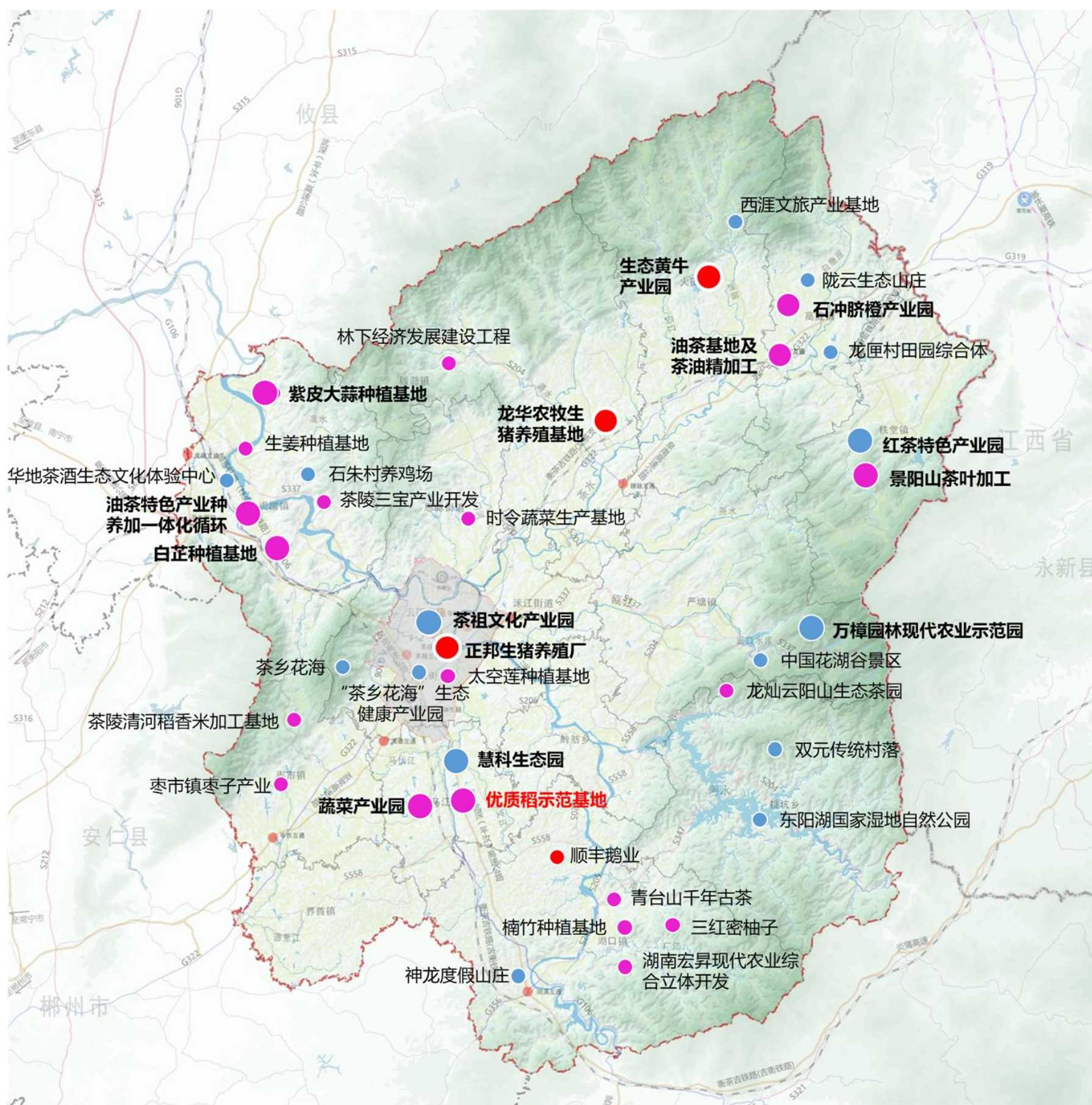


图2-10 乡村特色产业空间布局示意图

03

专项支撑体系

1. 绿色便捷的综合交通
2. 提升公共服务设施体系
3. 完善历史文化保护体系
4. 彰显城乡山水文化特色风貌
5. 安全韧性的基础设施
6. 城市安全保障与风险防控应对

3.1 高效的综合交通体系

构建区域融合、外联内场的县域交通系统

建设
2+4+8+1
县域综合
交通网络

两条铁路

横向衡茶吉铁路（文茶支线）与纵向醴茶铁路城际化改造升级、衡茶吉铁路，形成十字型铁路交通骨架。

四条高速

加速推进茶常高速、井炎高速，平汝高速、泉南高速与京广高速、萍莲高速互联互通，将大大提升县域交通通达性。

八条国省道

三条国道G106、G322、G356；五条省道（S204、S333、S205、S337、S558）实现快进快出的交通运输体系。

一条快速公路

长株攸茶快速公路，规划线路由攸县火车站延伸至茶陵火车站。



图3-1 茶陵综合交通规划图

3.2 提升公共服务设施体系

建设“县+镇+村”三级公共服务体系

县级公共服务设施

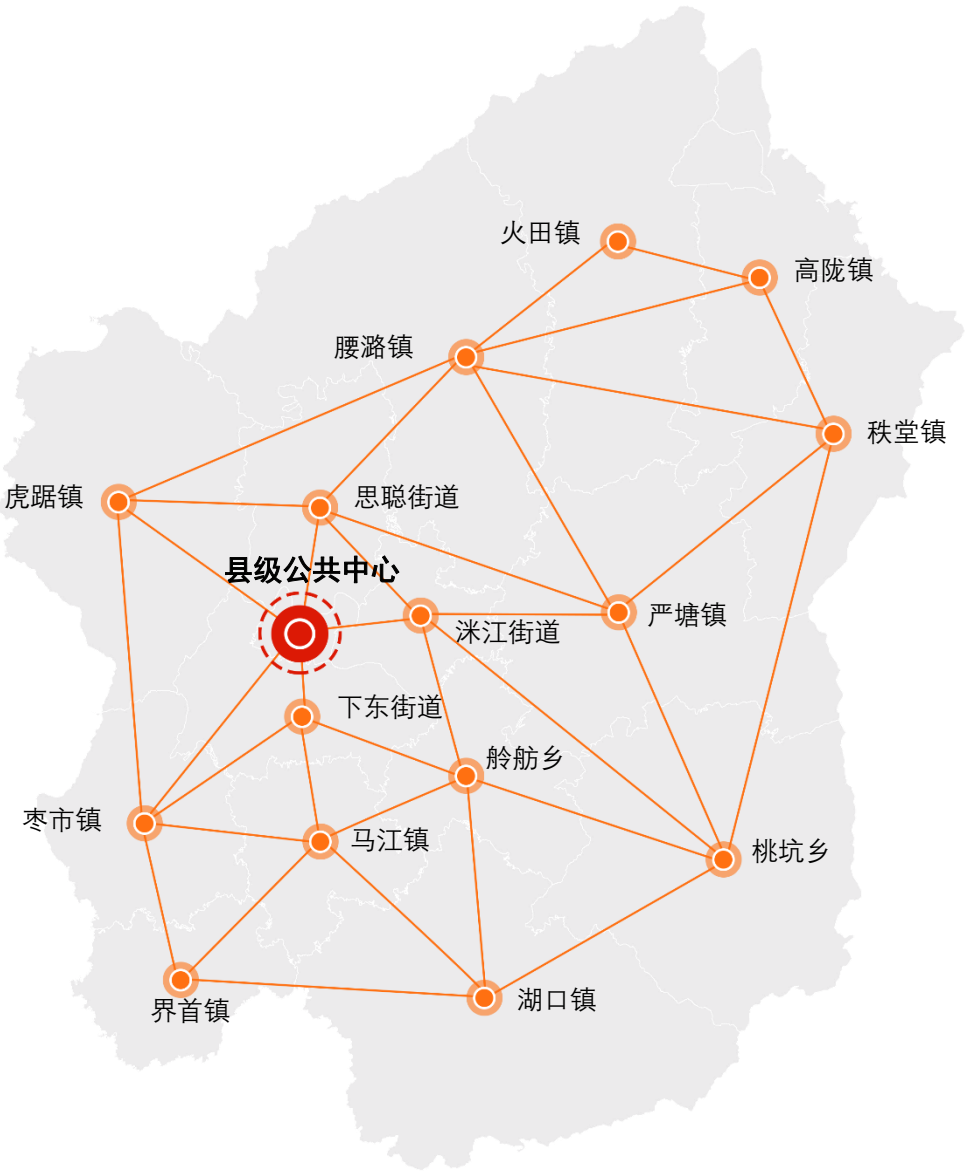
完善提升县级文化、体育、教育、医疗、福利设施等。

镇级公共服务设施

提升初中、小学、幼儿园、文体活动中心、卫生院、中心养老院等设施。

村级公共服务设施

重点配套幼儿园、文体活动中心、卫生院、中心养老院等设施。



提供县域一体、全民共享、品质便捷的公共服务

品质

共享

便捷



文化



医疗



教育



体育



养老

3.2 提升公共服务设施体系

教育



全域：增大义务教育投入，规划期内对腰陂中心小学进行扩建或搬迁新建，马江中心小学进行扩建，其余乡镇现状学校保留。

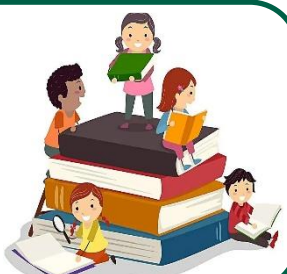
中心城区：至规划期末，中学数量不少于12所，小学数量不少于14所，幼儿园数量不少于25所，中心城区社区中小学步行15分钟覆盖率达到100%。

全域：到2035县域医疗卫生机构千人床位数提升至6.5张。

中心城区：至2035年，县级医院不少于6处，社区卫生服务中心（社区医院）不得少于11处，社区卫生医疗设施步行15分钟覆盖率达到100%。



文化



全域：至2035年,逐步完成茶陵县“门前三小”服务点建设，示范点不少于20个。

中心城区：至2035年，公共文化服务设施不少于17处，社区文化活动中心设施步行15分钟覆盖率达到100%。

全域：到2035年全县人均拥有健身场地2.5平方米。

中心城区：到2035年，人均公共体育设施用地面积达到0.3平方米以上，规划新增公共体育设施7处，社区级全民健身体育设施步行15分钟覆盖率达到100%。



福利



全域：打造城市15分钟、农村30分钟的残疾人服务圈，健全残疾人养护照料和康复服务体系。

中心城区：规划到2035年实现每千名老年人拥有养老床位数达到50张。

3.3 完善历史文化保护体系

构筑“1城1村多点”的历史文化保护体系



非物质文化遗产保护与传承

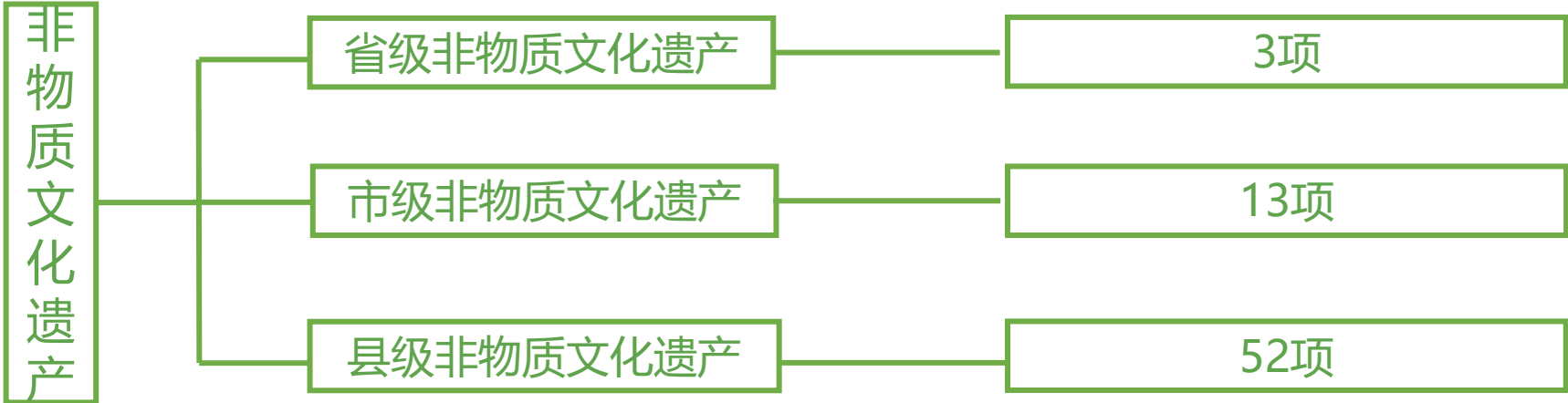


图3-2 茶陵南宋古城

3.4 彰显城乡山水文化特色风貌

构建“一湖两带、四屏多廊”的县域山水格局

一湖

打造以东阳湖自然风光为主的养生旅游度假区。



严控洣水流域周边建设行为，形成洣水自然风光带和茶水-文江自然风光带。

两带

四屏

加强县域范围内四座主要山体生态保护，形成四片自然生态保护屏障，分别为云阳山生态屏障、武功山生态屏障、罗霄山生态屏障、万洋山生态屏障。



多廊

形成以洣水多条支流沿岸风光为特色的生态廊道。



图3-3 茶陵县生态格局示意图

3.5 安全韧性的基础设施

城乡统筹的给排水系统

适时启动引洮润株调水工程茶陵支线工程，输水至中心城区，中心城区新建城乡一体化供水厂一座。县域以片区为单位，以统一管理，互联互通的方式，形成优势互补、各个区域联动发展的供水体系。

继续完善中心城区及乡镇集中区域污水处理设施及其配套管网，农村污水处理选择适宜的治理模式。

绿色低碳的能源体系

大力发展风光发电等清洁能源，建设抽水蓄能电站，建设新能源汽车充电基础设施。新建两座220kV变电站和六座110kV变电站。积极推进乡镇管道燃气设施建设和完善城区天然气管网，保障能源设施用地和预控能源设施廊道。

高速智能的信息基础设施

建立覆盖城乡的信息网络设施，加快宽带通信网、数字电视网和下一代互联网建设，加快建设光纤干线传输网络。到2025年基本实现5G网络城区全覆盖，逐步推进5G网络农村地区建设，积极推进信息机房和信息管道设施建设。

集约高效的垃圾处理体系

逐步实现垃圾处理减量化、无害化、资源化，采用“城乡一体化治理”的模式，对中心城区和乡镇的生活垃圾进行收集转运。加快推进株洲市南部生活垃圾焚烧发电项目建成投入使用。

3.6 城市安全保障与风险防控应对

健全监测预警体系

统筹自然灾害监测预警体系，建立县级、街道（乡镇）、社区（村）三级公共安全联动机制，切实防范各类重大事故发生。

加强消防救援能力建设

集中建设区按4-7平方公里合理布置消防站，规划在中心城区设消防站4座（含现状1座），在重点镇和其他符合条件的乡镇建专职消防队。

提高城市防洪排涝能力

城市防洪规划要将防洪与江河治理相结合，御外洪与治内涝相结合，中心城区排涝采用高水高排，低水低排，自排与电排相结合的方案。

构筑应急避难空间

建立完善的县、街道（办事处、乡镇）、社区（村）三级应急避难网络。力争至2035年全县应急避难场所人均避难面积不低于1.5平方米。以城市干道网为主通道，建设安全、可靠、高效的疏散救援通道系统。

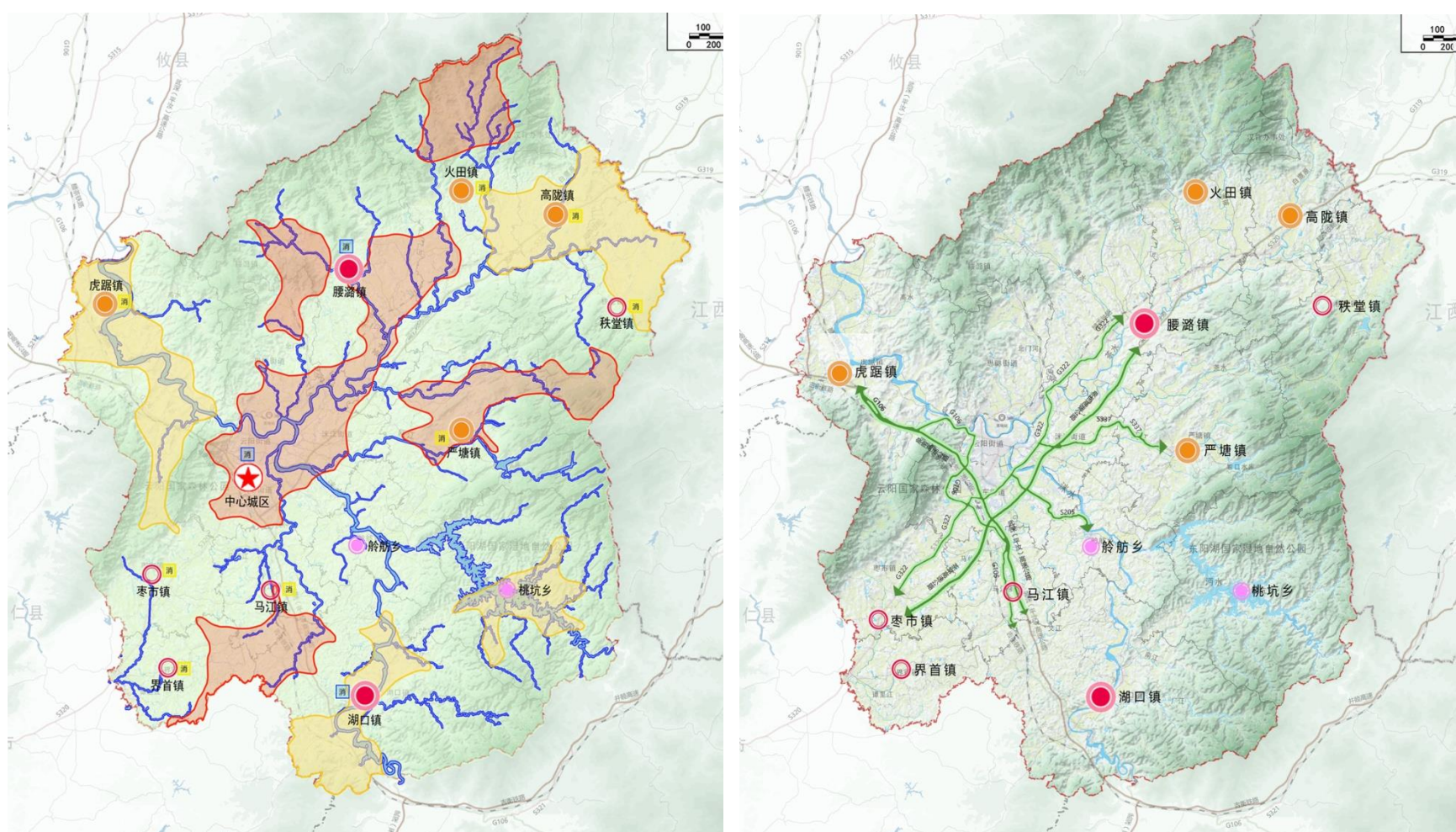


图3-6 防灾规划示意图

04

规划传导与实施保障

1. 规划实施传导
2. 近期建设安排
3. “一张图” 实施管理机制
4. 规划政策保障体系

4.1 规划传导体系

纵横结合的规划传导体系

(1) 纵向传导：落实上级规划明确的约束性指标，将县级国土空间总体规划中的强制性落实到中心城区与镇区的详细规划、乡镇国土空间总体规划中，形成纵向传导机制。



图4-1 茶陵县国土空间规划纵向传导示意图

(2) 横向传导：茶陵县国土空间规划与株洲市、茶陵县各类专项规划相衔接，在茶陵县编制的专项规划中，落实茶陵县国土空间规划确定的城市性质、建设用地规模、空间开发保护格局、三条控制线等强制性内容，将县级国土空间规划作为各相关专项规划的依据。



图4-2 茶陵县国土空间规划横向传导示意图

4.2 近期建设安排

保障近期项目实施

积极对接茶陵县国民经济与社会发展“十四五”规划重点项目，分类分级确定项目清单。

梳理项目清单	项目分级分类	制定实施计划
<ul style="list-style-type: none">梳理茶陵县“十四五”重点项目清单，形成十四五重点项目清单表。摸底各部门规划期间重点建设诉求，合理纳入国土空间规划体系。	<ul style="list-style-type: none">按照项目类别及实施时间，对重点项目进行分类分级。优先保障民生以及基础设施类项目。	<ul style="list-style-type: none">根据项目选址范围或拟选址范围，衔接国土空间规划，保障重点项目建设诉求。

4.3 “一张图” 实施管理机制

依托平台，以一张底图为基础，整合叠加各级各类国土空间规划成果，实现各类空间管控要素精准落地，形成覆盖全县、动态更新、权威统一的茶陵县国土空间规划“一张图”，为统一国土空间用途管制、强化规划实施监督提供法定依据。

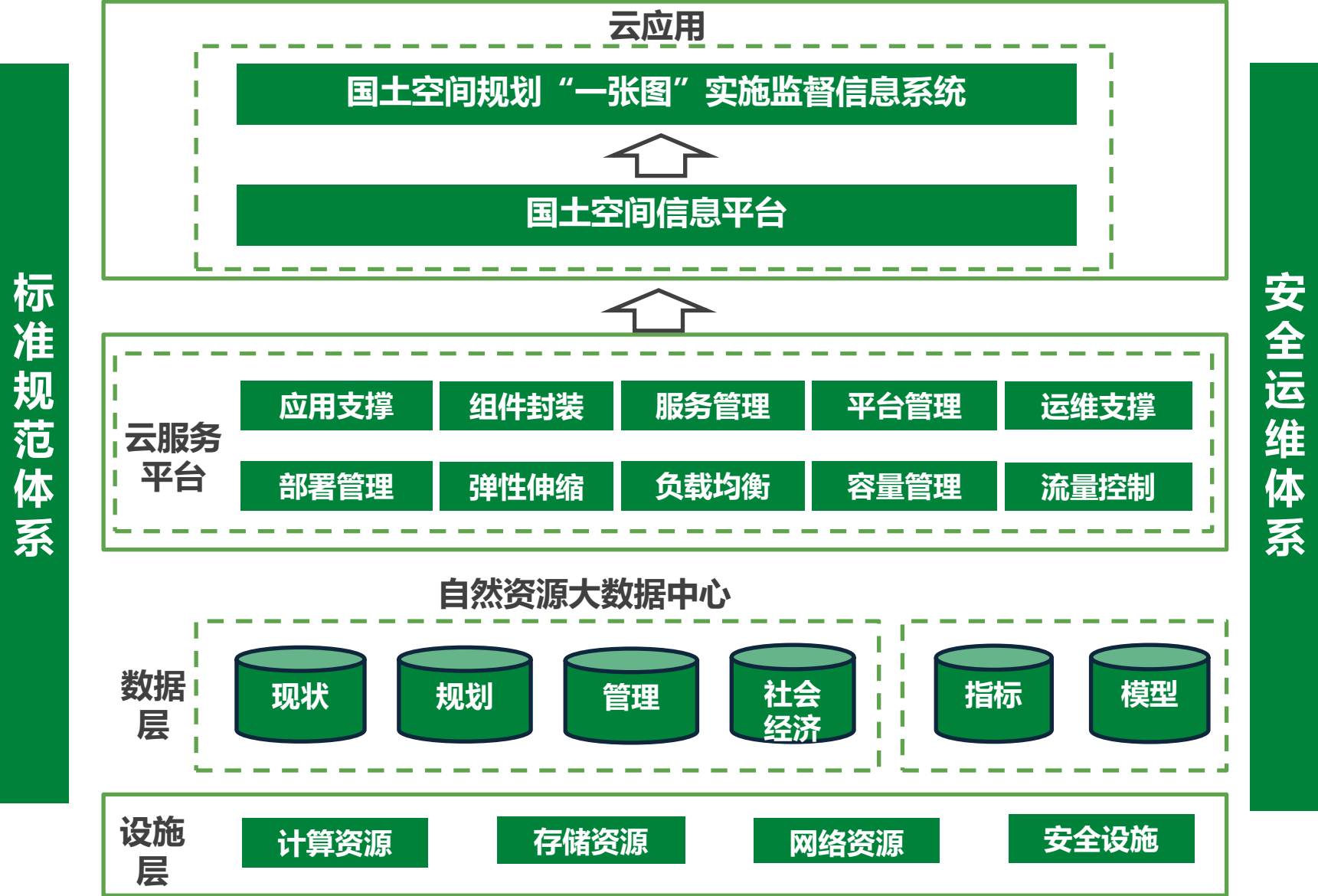


图4-3 实施管理机制示意图

4.4 规划政策保障体系

□ 制定分区的政策导向和管控清单

按照行政区为单元，细化国土空间利用的差异化监管体系和绩效考核要求，落实主体责任，维护规划权威性。完善增减挂钩、增存挂钩、人地挂钩等政策，保障规划成果对下位规划编制与实施的管理与监督。

□ 建立支撑生态空间内指标流转与补偿机制

完善生态环境补偿机制，重点在水污染治理、土地使用等方面，探索企业向生态保护区、生态项目建设者提供经济补偿办法，探索实行城镇发展地区向国土保护地区、国土保育地区的生态补偿制度。

□ 建立支撑农业空间内指标流转与传导机制

制定茶陵村庄分类与指标分配方式，制定农村公共服务与基础设施建设政策，探索农村土地管理制度，完善农村耕地补偿机制、宅基地有偿回收机制、产业用地使用机制，推动农业农村现代化，推动乡村振兴。

□ 建立支撑城镇空间内用地高效利用与弹性机制

运用指标预留、功能预控等多种手段建立规划弹性机制;推动城市土地综合利用、挖潜城市地下空间价值。

明确各类低效用地的认定标准，完善低效用地整治处理机制。

明确以更新项目为核心评估划定更新单元，鼓励采取存量补地价的方式进行自主或联合开发。

确定产业园区对于工业用地占比、用途管制的要求，鼓励普通工业用地调整为新型产业用地，健全新型产业用地准入条件、适建用途、配建标准等管控要求。

感谢您的关注！

