



检测报告

报告编号：ZH/HP20210130

项目名称：	炎陵工业集中区检测项目
建设单位：	/
委托单位：	/
检测类别：	委托检测
报告日期：	2021 年 06 月 25 日

湖南中昊检测有限公司

声 明

- 1、本报告无资质认定章、检测专用章和骑缝章无效。
- 2、本报告无编制人、审核人、签发人签名无效，报告涂改无效。
- 3、未经本公司书面授权，不得复制本报告部分内容。
- 4、本报告不得用于广告，商品宣传等商业行为。
- 5、对于抽样/采样的项目，委托单位须保证现场条件符合抽样/采样要求；对于受测单位通过欺骗手段，使检测结果不能代表现场真实的，由委托单位承担法律责任。
- 6、对于委托单位自行采样送检的样品，本报告仅对送检样品检测数据负责，不对样品来源负责。
- 7、对于委托单位指定采集的样品，本报告仅对指定采集的单个样品检测数据负责，不对整批次现场情况负责。
- 8、委托单位对检测报告若有异议，须在收到报告后十日内向本公司提出书面复检（不能保存的特殊样品除外），逾期不受理。

检测机构：湖南中昊检测有限公司

实验室地址：长沙市岳麓区学士街道联东优谷 16 栋 501 号

电 话：0731-82898087/18670766676

邮 编：410013

湖南中昊检测有限公司

简介

湖南中昊检测有限公司（以下简称“本公司”）于 2018 年 07 月经长沙市工商行政管理局岳麓分局注册成立，坐落于长沙岳麓科技产业园，是一家具有独立法人资格的第三方检测机构。本公司专注于环境检测、辐射检测、公共卫生检测、职业卫生检测及各类别微生物和致病菌检测等综合服务。

公司技术力量雄厚，通过了湖南省市场监督管理局检验检测机构资质认定（CMA），检验检测参数近 400 余项，汇聚了经验丰富的检验检测技术人才 40 余人，建设了 1000 余平方米标准化实验室，配备了美国安捷伦电感耦合等离子体质谱仪（ICP-MS）、美国 PE 电感耦合等离子体发射光谱仪（ICP-OES）、日本岛津气相色谱质谱联用仪（GC-MS）、气相色谱仪（GC）、离子色谱仪（IC）、原子荧光光谱仪（AFS）、原子吸收分光光度计（AAS）、紫外可见分光光度计（UV-Vis）等各类先进检测设备 150 余台（套）。

公司建立了完善的质量管理体系和内部管理制度，秉承“全心全意为客户服务”的宗旨，“中昊检测”不断努力，立志成为管理、技术、效率、服务一流、社会尊重、客户信赖的综合性第三方检测机构。公司一如既往践行“独立公正、方法科学、数据准确、服务周到”的质量方针，凭借丰富的检验检测经验、雄厚的技术实力、全面完善的服务理念，竭诚为广大客户提供权威、高效、可靠、公正的检测服务。

一、基本信息

受测单位	/
委托单位	/
采样日期	2021 年 05 月 31 日-2021 年 06 月 06 日
采样人员	谢立明、何清政、詹英华、汤杨、陈勇
采样地址	/
分析日期	2021 年 05 月 31 日-2021 年 06 月 23 日
分析人员	卢盼盼、胡丹、刘嘉洛、刘晓霖、徐晓荣、付思康、李观祥、刘奇开、杨琪琪、刘晶、向覃、吴日
备 注	检测结果的不确定度：无 检测方法偏离情况：无 非标方法使用情况：无 分包检测情况：“*”表示分包 其他：“检出限+L”表示未检出。

二、检测方法及检测仪器

类别	检测项目	检测方法来源	检测仪器	检出限
地表水	pH	《水质 pH值的测定 电极法》（HJ 1147-2020）	PHS-3E pH 计	0-14
	溶解氧	《水质 溶解氧的测定 碘量法》（GB 7489-1987）	滴定管等	/
	化学需氧量	《水质 化学需氧量的测定 重铬酸盐法》（HJ 828-2017）	标准 COD 消解器 HCA-101	4mg/L
	五日生化需氧量	《水质 五日生化需氧量（BOD ₅ ）的测定 稀释与接种法》（HJ 505-2009）	HS 系列-150 恒温恒湿培养箱	0.5mg/L
	氨氮	《水质 氨氮的测定 纳氏试剂分光光度法》（HJ 535-2009）	TU-1900 紫外可见分光光度计	0.025mg/L
	总磷	《水质 总磷的测定 钼酸铵分光光度法》（GB 11893-1989）	TU-1900 紫外可见分光光度计	0.01mg/L
	石油类	《水质 石油类的测定 紫外分光光度法（试行）》（HJ 970-2018）	TU-1900 紫外可见分光光度计	0.01mg/L
	挥发酚	《水质 挥发酚的测定 4-氨基安替比林分光光度法》（HJ 503-2009）（萃取分光光度法）	TU-1900 紫外可见分光光度计	0.0003mg/L
	硫化物	《水质 硫化物的测定 亚甲基蓝分光光度法》（GB/T 16489-1996）	722s 型分光光度计	0.005mg/L

	六价铬	《水质 六价铬的测定 二苯碳酰二肼分光光度法》 (GB 7467-1987)	TU-1900 紫外可见分光光度计	0.004mg/L
	铜	《水质 65种元素的测定 电感耦合等离子体质谱法》 (HJ 700-2014)	7800ICP-MS 电感耦合等离子体质谱仪	0.08×10 ⁻³ mg/L
	锌			0.67×10 ⁻³ mg/L
	铅			0.09×10 ⁻³ mg/L
	镉			0.05×10 ⁻³ mg/L
	镍			0.06×10 ⁻³ mg/L
	砷			0.12×10 ⁻³ mg/L
	汞	《水质 汞、砷、硒、铋和锑的测定 原子荧光法》(HJ 694-2014)	SK-2003A 原子荧光光谱仪	0.04×10 ⁻³ mg/L
	氟化物	《水质 氟化物的测定 离子选择电极法》(GB 7484-87)	PXSJ-216 离子计	0.05mg/L
地下水	pH	《水质 pH值的测定 电极法》(HJ 1147-2020)	PHS-3EpH计	0-14
	氨氮	《水质 氨氮的测定 纳氏试剂分光光度法》(HJ 535-2009)	TU-1900紫外可见分光光度计	0.025mg/L
	铜	《水质 65种元素的测定 电感耦合等离子体质谱法》 (HJ 700-2014)	7800ICP-MS电感耦合等离子体质谱仪	0.08×10 ⁻³ mg/L
	锌			0.67×10 ⁻³ mg/L
	铅			0.09×10 ⁻³ mg/L
	镉			0.05×10 ⁻³ mg/L
	镍			0.06×10 ⁻³ mg/L
	砷			0.12×10 ⁻³ mg/L
	汞	《水质 汞、砷、硒、铋和锑的测定 原子荧光法》(HJ 694-2014)	SK-2003A原子荧光光谱仪	0.04×10 ⁻³ mg/L
	六价铬	《水质 六价铬的测定 二苯碳酰二肼分光光度法》 (GB 7467-1987)	TU-1900紫外可见分光光度计	0.004mg/L
	氯化物	《水质无机阴离子(F ⁻ 、Cl ⁻ 、Br ⁻ 、NO ₂ ⁻ 、NO ₃ ⁻ 、PO ₄ ³⁻ 、SO ₃ ²⁻ 、SO ₄ ²⁻)的测定 离子色谱法》(HJ 84-2016)	CIC-D120 离子色谱仪	0.007mg/L
	亚硝酸盐			0.016mg/L
	硝酸盐			0.016mg/L
	氟化物			0.006mg/L
	挥发酚	《水质 挥发酚的测定 4-氨基安替比林分光光度法》 (HJ 503-2009) (萃取分光光度法)	TU-1900紫外可见分光光度计	0.0003mg/L
	耗氧量	《生活饮用水标准检验方法 有机物综合指标》(GB/T 5750.7-2006) (1.1 耗氧量	滴定管等	0.05mg/L

		酸性高锰酸钾滴定法)		
	总大肠菌群	《生活饮用水标准检验方法 微生物指标》(2.1多管发酵法)(GB/T 5750.12-2006)	HS系列-150恒温恒湿培养箱	/
	pH	《土壤 pH值的测定 电位法》(HJ 962-2018)	PHS-3E pH计	/
土壤	汞	《土壤和沉积物 汞、砷、硒、铋、锑的测定 微波消解/原子荧光法》(HJ 680-2013)	SK-2003A原子荧光光谱仪	0.002mg/kg
	砷			0.01mg/kg
	铅	《土壤和沉积物 铜、锌、铅、镍、铬的测定 火焰原子吸收分光光度法》(HJ 491-2019)	AA-7020原子吸收分光光度计	10mg/kg
	铬			4mg/kg
	锌			1mg/kg
	铜			1mg/kg
	镍			3mg/kg
	镉	《土壤质量 铅、镉的测定 石墨炉原子吸收分光光度法》(GB 17141-1997)	AA-7020原子吸收分光光度计	0.01mg/kg
环境空气	二氧化硫	《环境空气 二氧化硫的测定 甲醛吸收-副玫瑰苯胺分光光度法》(HJ 482-2009)及修改单	722s 型分光光度计	0.004mg/m ³
	二氧化氮	《环境空气 氮氧化物(一氧化氮和二氧化氮)的测定 盐酸萘乙二胺分光光度法》(HJ 479-2009)及修改单	722s 型分光光度计	0.003mg/m ³
	PM ₁₀	《环境空气 PM ₁₀ 和 PM _{2.5} 的测定 重量法》(HJ 618-2011)	恒温恒湿箱 LRH-150-S 电热恒温鼓风干燥箱 101-2AB 电子天平 EX125DZH	0.010mg/m ³
	总悬浮颗粒物	《环境空气 总悬浮颗粒物的测定 重量法》(GB/T 15432-1995)及修改单内容	DHG-9070B电热恒温鼓风干燥箱、FA2004B万分之一天平	0.001mg/m ³
	一氧化碳	《空气质量 一氧化碳的测定 非分散红外法》(GB 9801-88)	JC-3011A红外CO分析仪	0.3mg/m ³
	氟化物	《环境空气 氟化物的测定 滤膜采样-氟离子选择电极法》(HJ 955-2018)	PXSJ-216离子计	0.5×10 ⁻³ mg/m ³
	硫酸雾	《固定污染源废气 硫酸雾	CIC-D120 离子色	0.005mg/m ³

		的测定 离子色谱法》(HJ 544-2016)	谱仪	
	氯化氢	《环境空气和废气 氯化氢的测定 离子色谱法》(HJ 549-2016)	CIC-D120 离子色谱仪	0.02mg/m ³
	氨气	《环境空气和废气 氨的测定 纳氏试剂分光光度法》(HJ 533-2009)	722s型分光光度计	0.01mg/m ³
	氯	《居住区大气中氯卫生检验标准方法 甲基橙分光光度法》(GB 11736-1989)	722s型分光光度计	0.02mg/m ³
	二甲苯	《环境空气 挥发性有机物的测定 吸附管采样-热脱附/气相色谱-质谱法》(HJ 644-2013)	GCMS-QP2010SE 气相色谱质谱联用仪	0.6×10 ⁻³ mg/m ³
	挥发性有机物			0.3×10 ⁻³ mg/m ³
	TVOC	《室内空气中总挥发性有机物的检验方法》(GB/T 18883-2002)(附录C 热解析/毛细管气相色谱法)	GC9790PLUS气相色谱仪	0.5×10 ⁻³ mg/m ³
噪声	声环境	《声环境质量标准》(GB 3096-2008)	AWA5688 多功能声级计	/

三、采样监测气象参数

1、环境空气

检测类别	检测点位	检测日期	检测因子	天气	风向	环境气温	环境气压	风速	相对湿度
						℃	kPa	m/s	%
环境空气	G1 颜家村	2021-05-31	二氧化硫/二氧化氮/PM ₁₀ /总悬浮颗粒物/一氧化碳/氟化物/硫酸雾/氯化氢/氨气/氯/二甲苯/挥发性有机物/TVOC	阴	南	23.8	100.5	1.8	62
		2021-06-01		阴	西南	26.5	100.8	1.6	59
		2021-06-02		阴	南	26.6	101.0	2.1	65
		2021-06-03		阴	西	27.1	100.9	1.7	55
		2021-06-04		多云	东南	22.8	100.6	2.2	59
		2021-06-05		多云	东南	33.1	100.6	1.8	58
		2021-06-06		晴	东南	31.6	100.4	2.3	57
	G2 炎陵县县城	2021-05-31		阴	南	23.8	100.5	1.8	62
		2021-06-01		阴	西南	26.5	100.8	1.6	59
		2021-06-02		阴	南	26.6	101.0	2.1	65
		2021-06-03		阴	西	27.1	100.9	1.7	55
		2021-06-04		多云	东南	22.8	100.6	2.2	59
		2021-06-05		多云	东南	33.1	100.6	1.8	58
		2021-06-06		晴	东南	31.6	100.4	2.3	57
	G3 九龙村(原深	2021-05-31		阴	南	23.8	100.5	1.8	62
		2021-06-01		阴	西南	26.5	100.8	1.6	59

	坑村)	2021-06-02		阴	南	26.6	101.0	2.1	65
		2021-06-03		阴	西	27.1	100.9	1.7	55
		2021-06-04		多云	东南	22.8	100.6	2.2	59
		2021-06-05		多云	东南	33.1	100.6	1.8	58
		2021-06-06		晴	东南	31.6	100.4	2.3	57
	G4 炎西村(原龙伏村)	2021-05-31		阴	南	23.8	100.5	1.8	62
		2021-06-01		阴	西南	26.5	100.8	1.6	59
		2021-06-02		阴	南	26.6	101.0	2.1	65
		2021-06-03		阴	西	27.1	100.9	1.7	55
		2021-06-04		多云	东南	22.8	100.6	2.2	59
		2021-06-05		多云	东南	33.1	100.6	1.8	58
		2021-06-06		晴	东南	31.6	100.4	2.3	57
	G5 三河镇中学	2021-05-31		阴	南	23.8	100.5	1.8	62
		2021-06-01		阴	西南	26.5	100.8	1.6	59
		2021-06-02		阴	南	26.6	101.0	2.1	65
		2021-06-03		阴	西	27.1	100.9	1.7	55
		2021-06-04		多云	东南	22.8	100.6	2.2	59
		2021-06-05		多云	东南	33.1	100.6	1.8	58
		2021-06-06		晴	东南	31.6	100.4	2.3	57
	G6 炎陵县炎帝陵风景名胜区	2021-05-31		阴	南	23.8	100.5	1.8	62
		2021-06-01		阴	西南	26.5	100.8	1.6	59
		2021-06-02		阴	南	26.6	101.0	2.1	65
		2021-06-03		阴	西	27.1	100.9	1.7	55
		2021-06-04		多云	东南	22.8	100.6	2.2	59
		2021-06-05		多云	东南	33.1	100.6	1.8	58
		2021-06-06		晴	东南	31.6	100.4	2.3	57
	G7 九龙村邓家组	2021-05-31		阴	南	23.8	100.5	1.8	62
		2021-06-01		阴	西南	26.5	100.8	1.6	59
		2021-06-02		阴	南	26.6	101.0	2.1	65
		2021-06-03		阴	西	27.1	100.9	1.7	55
		2021-06-04		多云	东南	22.8	100.6	2.2	59
		2021-06-05		多云	东南	33.1	100.6	1.8	58
		2021-06-06		晴	东南	31.6	100.4	2.3	57
	G8 潘家村	2021-05-31		阴	南	23.8	100.5	1.8	62
		2021-06-01		阴	西南	26.5	100.8	1.6	59
		2021-06-02		阴	南	26.6	101.0	2.1	65
		2021-06-03		阴	西	27.1	100.9	1.7	55
		2021-06-04		多云	东南	22.8	100.6	2.2	59
		2021-06-05		多云	东南	33.1	100.6	1.8	58
		2021-06-06		晴	东南	31.6	100.4	2.3	57

2、噪声

检测时间	点位名称	检测时段	天气	风向	风速
					m/s
2021-06-02	N1中小企业创业园内东面居民住房外1m处	昼间	阴	南	2.1
		夜间	阴	南	2.1
	N2中小企业创业园内南侧公租房外1m处	昼间	阴	南	2.1
		夜间	阴	南	2.1
	N3主园区东园内东面九龙村（原深坑村）居民住房外1m处	昼间	阴	南	2.1
		夜间	阴	南	2.1
	N4原工业集中区管委会办公楼外面向道路一侧1m处	昼间	阴	南	2.1
		夜间	阴	南	2.1
	N5主园区东园西南边界外石湖组居民住房外1m处	昼间	阴	南	2.1
		夜间	阴	南	2.1
	N6主园区西园内东南部星潮村（原星光村）居民住房外1m处	昼间	阴	南	2.1
		夜间	阴	南	2.1
	N7主园区西园中部炎西村（原龙伏村）居民住房外1m处	昼间	阴	南	2.1
		夜间	阴	南	2.1
	N8主园区西园西北部G106南侧炎西村（原坪形村）居民住房外1m处	昼间	阴	南	2.1
		夜间	阴	南	2.1
	N9主园区西园南部潘家村（原团溪湖村）居民住房外1m处	昼间	阴	南	2.1
		夜间	阴	南	2.1
	N10主园区西园西部边界外1m处	昼间	阴	南	2.1
		夜间	阴	南	2.1
	N11主园区东园北侧厂界外1m处	昼间	阴	南	2.1
		夜间	阴	南	2.1
	N12主园区西园北侧厂界外1m处	昼间	阴	南	2.1
		夜间	阴	南	2.1
2021-06-03	N1中小企业创业园内东面居民住房外1m处	昼间	阴	西	1.7
		夜间	阴	西	1.7
	N2中小企业创业园内南侧公租房外1m处	昼间	阴	西	1.7
		夜间	阴	西	1.7
	N3主园区东园内东面九龙村（原深坑村）居民住房外1m处	昼间	阴	西	1.7
		夜间	阴	西	1.7
	N4原工业集中区管委会办公楼外面向道路一侧1m处	昼间	阴	西	1.7
		夜间	阴	西	1.7
	N5主园区东园西南边	昼间	阴	西	1.7

	界外石湖组居民住房外1m处	夜间	阴	西	1.7
	N6主园区西园内东南部星潮村（原星光村）居民住房外1m处	昼间	阴	西	1.7
		夜间	阴	西	1.7
	N7主园区西园内中部炎西村（原龙伏村）居民住房外1m处	昼间	阴	西	1.7
		夜间	阴	西	1.7
	N8主园区西园内西北部G106南侧炎西村（原坪形村）居民住房外1m处	昼间	阴	西	1.7
		夜间	阴	西	1.7
	N9主园区西园南部潘家村（原团溪湖村）居民住房外1m处	昼间	阴	西	1.7
		夜间	阴	西	1.7
	N10主园区西园西部边界外1m处	昼间	阴	西	1.7
		夜间	阴	西	1.7
	N11主园区东园北侧厂界外1m处	昼间	阴	西	1.7
		夜间	阴	西	1.7
	N12主园区西园北侧厂界外1m处	昼间	阴	西	1.7
		夜间	阴	西	1.7

四、检测结果

表 1 地表水

类别	检测点位	检测项目	检测结果			参考限值	单位
			2021-06-04	2021-06-05	2021-06-06		
地表水	S1县城污水处理厂排水口上游200m	pH	7.3	7.2	7.3	6-9	无量纲
		溶解氧	5.6	5.2	5.5	≥5	mg/L
		化学需氧量	11	12	11	≤20	mg/L
		五日生化需氧量	3.2	3.7	3.2	≤4	mg/L
		氨氮	0.078	0.053	0.070	≤1.0	mg/L
		总磷	0.01L	0.01	0.01L	≤0.2	mg/L
		石油类	0.01L	0.01	0.01L	≤0.05	mg/L
		挥发酚	0.0003L	0.0003L	0.0003L	≤0.005	mg/L
		硫化物	0.005L	0.005L	0.005L	≤0.2	mg/L
		六价铬	0.004L	0.004L	0.004L	≤0.05	mg/L
		铜	0.82×10 ⁻³	0.76×10 ⁻³	0.78×10 ⁻³	≤1.0	mg/L
		锌	3.00×10 ⁻³	3.31×10 ⁻³	2.81×10 ⁻³	≤1.0	mg/L
		铅	0.09×10 ⁻³ L	0.09×10 ⁻³ L	0.09×10 ⁻³ L	≤0.05	mg/L
		镉	0.05×10 ⁻³ L	0.05×10 ⁻³ L	0.05×10 ⁻³ L	≤0.005	mg/L
		镍	0.16×10 ⁻³	0.12×10 ⁻³	0.25×10 ⁻³	0.02	mg/L
		砷	0.63×10 ⁻³	0.56×10 ⁻³	0.56×10 ⁻³	≤0.05	mg/L
		汞	0.04×10 ⁻³ L	0.04×10 ⁻³ L	0.04×10 ⁻³ L	≤0.0001	mg/L
		氟化物	0.40	0.41	0.39	≤1.0	mg/L

	S2县城污水处理厂排水口下游500m	pH	7.4	7.2	7.3	6-9	无量纲
		溶解氧	5.3	5.3	5.6	≥5	mg/L
		化学需氧量	17	16	16	≤20	mg/L
		五日生化需氧量	2.7	2.2	3.7	≤4	mg/L
		氨氮	0.148	0.126	0.106	≤1.0	mg/L
		总磷	0.01L	0.01L	0.01L	≤0.2	mg/L
		石油类	0.01L	0.01	0.01L	≤0.05	mg/L
		挥发酚	0.0003L	0.0003L	0.0003L	≤0.005	mg/L
		硫化物	0.005L	0.005L	0.005L	≤0.2	mg/L
		六价铬	0.004L	0.004L	0.004L	≤0.05	mg/L
		铜	1.74×10 ⁻³	1.33×10 ⁻³	1.12×10 ⁻³	≤1.0	mg/L
		锌	18.8×10 ⁻³	25.3×10 ⁻³	22.1×10 ⁻³	≤1.0	mg/L
		铅	0.74×10 ⁻³	0.72×10 ⁻³	0.72×10 ⁻³	≤0.05	mg/L
		镉	0.05×10 ⁻³ L	0.05×10 ⁻³ L	0.05×10 ⁻³ L	≤0.005	mg/L
		镍	0.34×10 ⁻³	0.41×10 ⁻³	0.34×10 ⁻³	0.02	mg/L
		砷	0.91×10 ⁻³	0.96×10 ⁻³	0.93×10 ⁻³	≤0.05	mg/L
		汞	0.04×10 ⁻³ L	0.04×10 ⁻³ L	0.04×10 ⁻³ L	≤0.0001	mg/L
		氟化物	0.46	0.47	0.45	≤1.0	mg/L
	S3河漠水入园区东园区上游100m	pH	7.1	7.3	7.1	6-9	无量纲
		溶解氧	5.4	5.3	5.6	≥5	mg/L
		化学需氧量	14	13	13	≤20	mg/L
		五日生化需氧量	3.2	2.7	3.3	≤4	mg/L
		氨氮	0.106	0.115	0.062	≤1.0	mg/L
		总磷	0.01L	0.01	0.01	≤0.2	mg/L
		石油类	0.01L	0.01	0.01L	≤0.05	mg/L
		挥发酚	0.0003L	0.0003L	0.0003L	≤0.005	mg/L
		硫化物	0.005L	0.005L	0.005L	≤0.2	mg/L
		六价铬	0.004L	0.004L	0.004L	≤0.05	mg/L
		铜	1.76×10 ⁻³	1.59×10 ⁻³	1.62×10 ⁻³	≤1.0	mg/L
		锌	2.33×10 ⁻³	1.11×10 ⁻³	1.74×10 ⁻³	≤1.0	mg/L
		铅	0.09×10 ⁻³ L	0.09×10 ⁻³ L	0.09×10 ⁻³ L	≤0.05	mg/L
		镉	0.05×10 ⁻³ L	0.05×10 ⁻³ L	0.05×10 ⁻³ L	≤0.005	mg/L
		镍	0.16×10 ⁻³	0.16×10 ⁻³	0.20×10 ⁻³	0.02	mg/L
		砷	0.12×10 ⁻³ L	0.14×10 ⁻³	0.12×10 ⁻³ L	≤0.05	mg/L
		汞	0.04×10 ⁻³ L	0.04×10 ⁻³ L	0.04×10 ⁻³ L	≤0.0001	mg/L
		氟化物	0.50	0.51	0.47	≤1.0	mg/L
	S4河漠水距河漠水与斜濑水汇合口上游200m	pH	7.2	7.1	7.3	6-9	无量纲
		溶解氧	5.2	5.6	5.2	≥5	mg/L
		化学需氧量	15	14	15	≤20	mg/L
		五日生化需氧量	3.2	3.2	3.7	≤4	mg/L
		氨氮	0.067	0.064	0.050	≤1.0	mg/L
		总磷	0.01	0.01	0.01	≤0.2	mg/L

		石油类	0.01L	0.01	0.01L	≤0.05	mg/L
		挥发酚	0.0003L	0.0003L	0.0003L	≤0.005	mg/L
		硫化物	0.005L	0.005L	0.005L	≤0.2	mg/L
		六价铬	0.004L	0.004L	0.004L	≤0.05	mg/L
		铜	0.52×10 ⁻³	0.55×10 ⁻³	0.66×10 ⁻³	≤1.0	mg/L
		锌	1.56×10 ⁻³	1.35×10 ⁻³	0.80×10 ⁻³	≤1.0	mg/L
		铅	0.11×10 ⁻³	0.14×10 ⁻³	0.13×10 ⁻³	≤0.05	mg/L
		镉	0.05×10 ⁻³ L	0.05×10 ⁻³ L	0.05×10 ⁻³ L	≤0.005	mg/L
		镍	0.40×10 ⁻³	0.40×10 ⁻³	0.60×10 ⁻³	0.02	mg/L
		砷	0.75×10 ⁻³	0.85×10 ⁻³	0.75×10 ⁻³	≤0.05	mg/L
		汞	0.04×10 ⁻³ L	0.04×10 ⁻³ L	0.04×10 ⁻³ L	≤0.0001	mg/L
		氟化物	0.28	0.31	0.29	≤1.0	mg/L
	S5斜滩水 距河漠水 与斜滩水 汇合口上 游200m	pH	7.5	7.4	7.6	6-9	无量纲
		溶解氧	5.5	5.3	5.1	≥5	mg/L
		化学需氧量	13	14	13	≤20	mg/L
		五日生化需氧量	3.2	2.7	2.1	≤4	mg/L
		氨氮	0.053	0.067	0.039	≤1.0	mg/L
		总磷	0.01L	0.01L	0.01L	≤0.2	mg/L
		石油类	0.01L	0.01	0.01L	≤0.05	mg/L
		挥发酚	0.0003L	0.0003L	0.0003L	≤0.005	mg/L
		硫化物	0.005L	0.005L	0.005L	≤0.2	mg/L
		六价铬	0.004L	0.004L	0.004L	≤0.05	mg/L
		铜	0.61×10 ⁻³	0.52×10 ⁻³	0.67×10 ⁻³	≤1.0	mg/L
		锌	0.67×10 ⁻³ L	0.67×10 ⁻³ L	0.67×10 ⁻³ L	≤1.0	mg/L
		铅	0.09×10 ⁻³ L	0.09×10 ⁻³ L	0.09×10 ⁻³ L	≤0.05	mg/L
		镉	0.05×10 ⁻³ L	0.05×10 ⁻³ L	0.05×10 ⁻³ L	≤0.005	mg/L
		镍	0.16×10 ⁻³	0.22×10 ⁻³	0.16×10 ⁻³	0.02	mg/L
		砷	1.74×10 ⁻³	1.60×10 ⁻³	1.85×10 ⁻³	≤0.05	mg/L
		汞	0.12×10 ⁻³	0.07×10 ⁻³	0.08×10 ⁻³	≤0.0001	mg/L
		氟化物	0.35	0.37	0.38	≤1.0	mg/L
	S6沱水河 漠水与斜 滩水汇合 口下游 200m	pH	7.4	7.3	7.5	6-9	无量纲
		溶解氧	5.3	5.4	5.3	≥5	mg/L
		化学需氧量	10	11	11	≤20	mg/L
		五日生化需氧量	3.3	3.2	2.7	≤4	mg/L
		氨氮	0.037	0.042	0.037	≤1.0	mg/L
		总磷	0.01L	0.01L	0.01L	≤0.2	mg/L
		石油类	0.01L	0.01	0.01L	≤0.05	mg/L
		挥发酚	0.0003L	0.0003L	0.0003L	≤0.005	mg/L
		硫化物	0.005L	0.005L	0.005L	≤0.2	mg/L
		六价铬	0.004L	0.004L	0.004L	≤0.05	mg/L
		铜	0.78×10 ⁻³	0.76×10 ⁻³	0.95×10 ⁻³	≤1.0	mg/L
		锌	0.67×10 ⁻³ L	0.67×10 ⁻³ L	0.67×10 ⁻³ L	≤1.0	mg/L

		铅	0.09×10 ⁻³ L	0.09×10 ⁻³ L	0.09×10 ⁻³ L	≤0.05	mg/L
		镉	0.05×10 ⁻³ L	0.05×10 ⁻³ L	0.05×10 ⁻³ L	≤0.005	mg/L
		镍	0.60×10 ⁻³	0.67×10 ⁻³ L	0.66×10 ⁻³	0.02	mg/L
		砷	1.60×10 ⁻³	1.29×10 ⁻³	1.61×10 ⁻³	≤0.05	mg/L
		汞	0.04×10 ⁻³ L	0.04×10 ⁻³ L	0.04×10 ⁻³ L	≤0.0001	mg/L
		氟化物	0.50	0.48	0.50	≤1.0	mg/L
	S7涿水河 漠水与斜 濂水汇合 口下游 5.8km	pH	7.3	7.4	7.1	6-9	无量纲
		溶解氧	5.5	5.2	5.6	≥5	mg/L
		化学需氧量	13	14	13	≤20	mg/L
		五日生化需氧量	3.2	3.2	3.2	≤4	mg/L
		氨氮	0.056	0.045	0.076	≤1.0	mg/L
		总磷	0.02	0.01	0.02	≤0.2	mg/L
		石油类	0.01L	0.01	0.01L	≤0.05	mg/L
		挥发酚	0.0003L	0.0003L	0.0003L	≤0.005	mg/L
		硫化物	0.005L	0.005L	0.005L	≤0.2	mg/L
		六价铬	0.004L	0.004L	0.004L	≤0.05	mg/L
		铜	0.80×10 ⁻³	0.87×10 ⁻³	0.84×10 ⁻³	≤1.0	mg/L
		锌	0.67×10 ⁻³ L	0.67×10 ⁻³ L	0.67×10 ⁻³ L	≤1.0	mg/L
		铅	0.09×10 ⁻³ L	0.09×10 ⁻³ L	0.09×10 ⁻³ L	≤0.05	mg/L
		镉	0.05×10 ⁻³ L	0.05×10 ⁻³ L	0.05×10 ⁻³ L	≤0.005	mg/L
		镍	0.21×10 ⁻³	0.27×10 ⁻³	0.28×10 ⁻³	0.02	mg/L
		砷	1.16×10 ⁻³	1.25×10 ⁻³	1.39×10 ⁻³	≤0.05	mg/L
		汞	0.14×10 ⁻³	0.12×10 ⁻³	0.12×10 ⁻³	≤0.0001	mg/L
		氟化物	0.32	0.33	0.31	≤1.0	mg/L
	S8回龙仙 河中小企业 园排污 口上游 500m	pH	7.2	7.4	7.1	6-9	无量纲
		溶解氧	5.3	5.5	5.3	≥5	mg/L
		化学需氧量	14	15	14	≤20	mg/L
		五日生化需氧量	3.8	3.2	2.7	≤4	mg/L
		氨氮	0.042	0.059	0.059	≤1.0	mg/L
		总磷	0.01L	0.01L	0.01L	≤0.2	mg/L
		石油类	0.01L	0.01	0.01L	≤0.05	mg/L
		挥发酚	0.0003L	0.0003L	0.0003L	≤0.005	mg/L
		硫化物	0.005L	0.005L	0.005L	≤0.2	mg/L
		六价铬	0.004L	0.004L	0.004L	≤0.05	mg/L
		铜	0.16×10 ⁻³	0.16×10 ⁻³	0.11×10 ⁻³	≤1.0	mg/L
		锌	0.77×10 ⁻³	0.77×10 ⁻³	0.73×10 ⁻³	≤1.0	mg/L
		铅	0.09×10 ⁻³ L	0.09×10 ⁻³ L	0.09×10 ⁻³ L	≤0.05	mg/L
		镉	0.05×10 ⁻³ L	0.05×10 ⁻³ L	0.05×10 ⁻³ L	≤0.005	mg/L
		镍	0.08×10 ⁻³	0.16×10 ⁻³	0.12×10 ⁻³ L	0.02	mg/L
		砷	0.36×10 ⁻³	0.29×10 ⁻³	0.36×10 ⁻³	≤0.05	mg/L
		汞	0.21×10 ⁻³	0.23×10 ⁻³	0.23×10 ⁻³	≤0.0001	mg/L
		氟化物	0.41	0.39	0.40	≤1.0	mg/L

	S9回龙仙河中小企业园排污口下游500m	pH	7.1	7.2	7.2	6-9	无量纲
		溶解氧	5.3	5.6	5.4	≥5	mg/L
		化学需氧量	12	13	13	≤20	mg/L
		五日生化需氧量	3.2	3.7	3.2	≤4	mg/L
		氨氮	0.062	0.056	0.062	≤1.0	mg/L
		总磷	0.01L	0.01L	0.01L	≤0.2	mg/L
		石油类	0.01L	0.01	0.01L	≤0.05	mg/L
		挥发酚	0.0003L	0.0003L	0.0003L	≤0.005	mg/L
		硫化物	0.005L	0.005L	0.005L	≤0.2	mg/L
		六价铬	0.004L	0.004L	0.004L	≤0.05	mg/L
		铜	0.21×10 ⁻³	0.18×10 ⁻³	0.16×10 ⁻³	≤1.0	mg/L
		锌	10.6×10 ⁻³	8.18×10 ⁻³	10.2×10 ⁻³	≤1.0	mg/L
		铅	0.09×10 ⁻³ L	0.09×10 ⁻³ L	0.09×10 ⁻³ L	≤0.05	mg/L
		镉	0.05×10 ⁻³ L	0.05×10 ⁻³ L	0.05×10 ⁻³ L	≤0.005	mg/L
		镍	1.10×10 ⁻³	1.15×10 ⁻³	1.15×10 ⁻³	0.02	mg/L
		砷	0.44×10 ⁻³	0.45×10 ⁻³	0.40×10 ⁻³	≤0.05	mg/L
		汞	0.14×10 ⁻³	0.14×10 ⁻³	0.14×10 ⁻³	≤0.0001	mg/L
		氟化物	0.44	0.47	0.47	≤1.0	mg/L
	S10主园区北侧无名小溪	pH	7.4	7.6	7.3	6-9	无量纲
		溶解氧	5.3	5.6	5.2	≥5	mg/L
		化学需氧量	18	17	17	≤20	mg/L
		五日生化需氧量	3.3	3.2	3.2	≤4	mg/L
		氨氮	0.092	0.109	0.527	≤1.0	mg/L
		总磷	0.01L	0.01L	0.01L	≤0.2	mg/L
		石油类	0.01L	0.01	0.01L	≤0.05	mg/L
		挥发酚	0.0003L	0.0003L	0.0003L	≤0.005	mg/L
		硫化物	0.005L	0.005L	0.005L	≤0.2	mg/L
		六价铬	0.004L	0.004L	0.004L	≤0.05	mg/L
		铜	0.48×10 ⁻³	0.46×10 ⁻³	0.47×10 ⁻³	≤1.0	mg/L
		锌	0.67×10 ⁻³ L	0.67×10 ⁻³ L	0.67×10 ⁻³ L	≤1.0	mg/L
		铅	0.09×10 ⁻³ L	0.09×10 ⁻³ L	0.09×10 ⁻³ L	≤0.05	mg/L
		镉	0.05×10 ⁻³ L	0.05×10 ⁻³ L	0.05×10 ⁻³ L	≤0.005	mg/L
		镍	0.17×10 ⁻³	0.20×10 ⁻³	0.26×10 ⁻³	0.02	mg/L
		砷	1.08×10 ⁻³	0.98×10 ⁻³	1.19×10 ⁻³	≤0.05	mg/L
		汞	0.26×10 ⁻³	0.32×10 ⁻³	0.30×10 ⁻³	≤0.0001	mg/L
		氟化物	0.38	0.39	0.40	≤1.0	mg/L
	S11无名小溪与沱水河交汇处	pH	7.6	7.3	7.5	6-9	无量纲
		溶解氧	5.6	5.2	5.3	≥5	mg/L
		化学需氧量	16	17	18	≤20	mg/L
		五日生化需氧量	3.2	3.7	2.9	≤4	mg/L
		氨氮	0.914	0.881	0.925	≤1.0	mg/L
		总磷	0.01L	0.01L	0.01L	≤0.2	mg/L

	石油类	0.01L	0.01	0.01L	≤0.05	mg/L
	挥发酚	0.0003L	0.0003L	0.0003L	≤0.005	mg/L
	硫化物	0.005L	0.005L	0.005L	≤0.2	mg/L
	六价铬	0.004L	0.004L	0.004L	≤0.05	mg/L
	铜	5.50×10 ⁻³	5.38×10 ⁻³	6.22×10 ⁻³	≤1.0	mg/L
	锌	13.8×10 ⁻³	15.0×10 ⁻³	15.8×10 ⁻³	≤1.0	mg/L
	铅	0.09×10 ⁻³ L	0.09×10 ⁻³ L	0.09×10 ⁻³ L	≤0.05	mg/L
	镉	0.05×10 ⁻³ L	0.05×10 ⁻³ L	0.05×10 ⁻³ L	≤0.005	mg/L
	镍	2.08×10 ⁻³	2.08×10 ⁻³	2.44×10 ⁻³	0.02	mg/L
	砷	0.74×10 ⁻³	0.86×10 ⁻³	0.60×10 ⁻³	≤0.05	mg/L
	汞	0.04×10 ⁻³ L	0.04×10 ⁻³ L	0.04×10 ⁻³ L	≤0.0001	mg/L
	氟化物	0.62	0.63	0.60	≤1.0	mg/L

备注：参考《地表水环境质量标准》（GB 3838-2002）中Ⅲ类标准。

表 2 地下水

类别	检测点位	检测项目	检测结果	参考限值	单位
			2021-05-31		
地下水	Q1 中小企业 创业园居民 地下水井	pH	7.6	6.5-8.5	无量纲
		氨氮	0.034	≤0.50	mg/L
		铜	0.24×10 ⁻³	≤1.00	mg/L
		锌	14.3×10 ⁻³	≤1.00	mg/L
		铅	0.53×10 ⁻³	≤0.01	mg/L
		镉	0.05×10 ⁻³ L	≤0.005	mg/L
		镍	0.22×10 ⁻³	≤0.02	mg/L
		砷	0.68×10 ⁻³	≤0.01	mg/L
		汞	0.31×10 ⁻³	≤0.001	mg/L
		六价铬	0.004L	≤0.05	mg/L
		氯化物	0.007L	≤250	mg/L
		亚硝酸盐	0.016L	≤1.00	mg/L
		硝酸盐	0.421	≤20.0	mg/L
		氟化物	0.006L	≤1.0	mg/L
		挥发酚	0.0003L	≤0.002	mg/L
		耗氧量	0.71	≤3.0	mg/L
		总大肠菌群	未检出	≤3.0	MPN/100mL
	Q2 主园区东 园九龙村（原 深坑村）居民 地下水井	pH	7.5	6.5-8.5	无量纲
		氨氮	0.070	≤0.50	mg/L
		铜	0.34×10 ⁻³	≤1.00	mg/L
		锌	1.69×10 ⁻³	≤1.00	mg/L
		铅	0.09×10 ⁻³ L	≤0.01	mg/L
		镉	0.09×10 ⁻³	≤0.005	mg/L
		镍	1.32×10 ⁻³	≤0.02	mg/L
		砷	0.69×10 ⁻³	≤0.01	mg/L
		汞	0.26×10 ⁻³	≤0.001	mg/L

		六价铬	0.004L	≤0.05	mg/L
		氯化物	0.992	≤250	mg/L
		亚硝酸盐	0.016L	≤1.00	mg/L
		硝酸盐	0.415	≤20.0	mg/L
		氟化物	0.006L	≤1.0	mg/L
		挥发酚	0.0003L	≤0.002	mg/L
		耗氧量	0.88	≤3.0	mg/L
		总大肠菌群	未检出	≤3.0	MPN/100mL
	Q3主园区西 园区外潘家 村(原团溪湖 村)居民地下 水井	pH	7.8	6.5-8.5	无量纲
		氨氮	0.062	≤0.50	mg/L
		铜	0.13×10 ⁻³	≤1.00	mg/L
		锌	0.738	≤1.00	mg/L
		铅	0.09×10 ⁻³ L	≤0.01	mg/L
		镉	0.09×10 ⁻³	≤0.005	mg/L
		镍	0.54×10 ⁻³	≤0.02	mg/L
		砷	0.12×10 ⁻³ L	≤0.01	mg/L
		汞	0.22×10 ⁻³	≤0.001	mg/L
		六价铬	0.004L	≤0.05	mg/L
		氯化物	6.79	≤250	mg/L
		亚硝酸盐	0.016L	≤1.00	mg/L
		硝酸盐	1.11	≤20.0	mg/L
		氟化物	0.572	≤1.0	mg/L
		挥发酚	0.0003L	≤0.002	mg/L
		耗氧量	1.03	≤3.0	mg/L
		总大肠菌群	未检出	≤3.0	MPN/100mL
	Q4主园区东 园北侧杨家 居民地下水 井	pH	7.5	6.5-8.5	无量纲
		氨氮	0.050	≤0.50	mg/L
		铜	1.22×10 ⁻³	≤1.00	mg/L
		锌	29.9×10 ⁻³	≤1.00	mg/L
		铅	0.09×10 ⁻³ L	≤0.01	mg/L
		镉	0.05×10 ⁻³ L	≤0.005	mg/L
		镍	0.18×10 ⁻³	≤0.02	mg/L
		砷	0.12×10 ⁻³	≤0.01	mg/L
		汞	0.18×10 ⁻³	≤0.001	mg/L
		六价铬	0.004L	≤0.05	mg/L
		氯化物	1.26	≤250	mg/L
		亚硝酸盐	0.016L	≤1.00	mg/L
		硝酸盐	0.522	≤20.0	mg/L
		氟化物	0.006L	≤1.0	mg/L
		挥发酚	0.0003L	≤0.002	mg/L
		耗氧量	0.82	≤3.0	mg/L
		总大肠菌群	未检出	≤3.0	MPN/100mL

	Q5主园区西园炎西村居民地下水井	pH	7.6	6.5-8.5	无量纲
		氨氮	0.020	≤0.50	mg/L
		铜	26.3×10 ⁻³	≤1.00	mg/L
		锌	2.66×10 ⁻³	≤1.00	mg/L
		铅	0.09×10 ⁻³ L	≤0.01	mg/L
		镉	0.05×10 ⁻³ L	≤0.005	mg/L
		镍	0.34×10 ⁻³	≤0.02	mg/L
		砷	1.56×10 ⁻³	≤0.01	mg/L
		汞	0.23×10 ⁻³	≤0.001	mg/L
		六价铬	0.004L	≤0.05	mg/L
		氯化物	2.45	≤250	mg/L
		亚硝酸盐	0.016L	≤1.00	mg/L
		硝酸盐	0.673	≤20.0	mg/L
		氟化物	0.640	≤1.0	mg/L
		挥发酚	0.0003L	≤0.002	mg/L
		耗氧量	0.77	≤3.0	mg/L
		总大肠菌群	未检出	≤3.0	MPN/100mL

备注：参考《地下水质量标准》（GB/T 14848-2017）中III类标准。

表 3 土壤

类别	检测点位	检测项目	检测结果	单位
			2021-06-01	
土壤	T1主园区东园九龙村（原深坑村）	pH	6.62	无量纲
		汞	0.182	mg/kg
		砷	14.8	mg/kg
		铅	277	mg/kg
		铬	185	mg/kg
		锌	192	mg/kg
		铜	35	mg/kg
		镍	34	mg/kg
		镉	3.39	mg/kg
	T2主园区东园西南面边界外鱼子湾村	pH	6.74	无量纲
		汞	0.088	mg/kg
		砷	11.9	mg/kg
		铅	308	mg/kg
		铬	287	mg/kg
		锌	184	mg/kg
		铜	28	mg/kg
		镍	30	mg/kg
		镉	2.95	mg/kg
	T3主园区西园炎西村	pH	6.58	无量纲
		汞	0.061	mg/kg
		砷	15.7	mg/kg

		铅	252	mg/kg
		铬	109	mg/kg
		锌	154	mg/kg
		铜	23	mg/kg
		镍	52	mg/kg
		镉	3.08	mg/kg
	T4中小企业创业 园内颜家村	pH	6.56	无量纲
		汞	0.100	mg/kg
		砷	8.85	mg/kg
		铅	185	mg/kg
		铬	126	mg/kg
		锌	115	mg/kg
		铜	6	mg/kg
		镍	25	mg/kg
		镉	1.80	mg/kg
	T7主园区东园区 北侧	pH	6.65	无量纲
		汞	0.215	mg/kg
		砷	23.8	mg/kg
		铅	243	mg/kg
		铬	149	mg/kg
		锌	76	mg/kg
		铜	26	mg/kg
		镍	32	mg/kg
		镉	8.69	mg/kg

表 4 底泥

类别	检测点位	检测项目	检测结果	单位
			2021-06-01	
底泥	T5西园区规划污 水处理厂河漠水 排污口下游500m (底泥)	pH	6.51	无量纲
		汞	0.134	mg/kg
		砷	12.4	mg/kg
		铅	165	mg/kg
		铬	36	mg/kg
		锌	97	mg/kg
		铜	17	mg/kg
		镍	23	mg/kg
		镉	1.16	mg/kg
	T6西园区规划污 水处理厂河漠水 排污口上游200m (底泥)	pH	6.73	无量纲
		汞	0.086	mg/kg
		砷	15.6	mg/kg
		铅	270	mg/kg
		铬	40	mg/kg
		锌	120	mg/kg

		铜	24	mg/kg
		镍	26	mg/kg
		镉	2.86	mg/kg
	T8东园区污水处理厂排污口上游300m处（底泥）	pH	6.73	无量纲
		汞	0.089	mg/kg
		砷	17.2	mg/kg
		铅	270	mg/kg
		铬	35	mg/kg
		锌	103	mg/kg
		铜	13	mg/kg
		镍	20	mg/kg
		镉	2.86	mg/kg
	T9东园区污水处理厂排污口下游800m处（底泥）	pH	6.66	无量纲
		汞	0.059	mg/kg
		砷	8.95	mg/kg
		铅	268	mg/kg
		铬	35	mg/kg
		锌	102	mg/kg
		铜	12	mg/kg
		镍	21	mg/kg
		镉	2.29	mg/kg

表 5 环境空气

类别	检测点位	检测项目	检测结果							参考 限值	单位
			2021-05-31	2021-06-01	2021-06-02	2021-06-03	2021-06-04	2021-06-05	2021-06-06		
环境 空气	G1 颜家村	二氧化硫 (日均值)	0.032	0.032	0.029	0.033	0.030	0.030	0.033	0.150	mg/m ³
		二氧化氮 (日均值)	0.027	0.028	0.026	0.027	0.027	0.028	0.026	0.080	mg/m ³
		PM ₁₀ (日均值)	0.054	0.051	0.056	0.060	0.059	0.055	0.058	0.150	mg/m ³
		总悬浮颗粒物 (日均值)	0.083	0.080	0.079	0.078	0.079	0.074	0.081	0.300	mg/m ³
		一氧化碳 (小时值)	2.8	2.9	2.9	/	/	/	/	10	mg/m ³
		氟化物(小时值)	9.2×10 ⁻³	9.8×10 ⁻³	10.1×10 ⁻³	/	/	/	/	0.020	mg/m ³
		硫酸雾(小时值)	0.123	0.125	0.123	/	/	/	/	0.300	mg/m ³
		氯化氢(小时值)	0.047	0.047	0.047	/	/	/	/	0.050	mg/m ³
		氨气(小时值)	0.11	0.10	0.10	/	/	/	/	0.200	mg/m ³
		氯(小时值)	0.02L	0.02L	0.02L	/	/	/	/	0.100	mg/m ³
		二甲苯(小时值)	0.8×10 ⁻³	2.31×10 ⁻³	3.68×10 ⁻³	/	/	/	/	0.200	mg/m ³
		挥发性有机物 (小时值)	0.143	0.180	0.213	/	/	/	/	/	mg/m ³
		TVOC(8h值)	0.0299	0.0238	0.0096	/	/	/	/	0.600	mg/m ³
	G2 炎陵县 县城	二氧化硫 (日均值)	0.022	0.027	0.023	0.025	0.031	0.023	0.024	0.150	mg/m ³
		二氧化氮 (日均值)	0.025	0.026	0.024	0.023	0.025	0.026	0.024	0.080	mg/m ³

		PM ₁₀ (日均值)	0.052	0.048	0.055	0.056	0.058	0.056	0.049	0.150	mg/m ³
		总悬浮颗粒物 (日均值)	0.084	0.090	0.088	0.078	0.088	0.078	0.086	0.300	mg/m ³
		一氧化碳 (小时值)	3.4	2.6	3.3	/	/	/	/	10	mg/m ³
		氟化物(小时值)	9.4×10 ⁻³	10.4×10 ⁻³	9.7×10 ⁻³	/	/	/	/	0.020	mg/m ³
		硫酸雾(小时值)	0.148	0.151	0.148	/	/	/	/	0.300	mg/m ³
		氯化氢(小时值)	0.044	0.046	0.046	/	/	/	/	0.050	mg/m ³
		氨气(小时值)	0.07	0.08	0.07	/	/	/	/	0.200	mg/m ³
		氯(小时值)	0.02L	0.02L	0.02L	/	/	/	/	0.100	mg/m ³
		二甲苯(小时值)	2.47×10 ⁻³	2.53×10 ⁻³	2.83×10 ⁻³	/	/	/	/	0.200	mg/m ³
		挥发性有机物 (小时值)	0.201	0.169	0.232	/	/	/	/	/	mg/m ³
		TVOC(8h值)	0.0158	0.0296	0.0186	/	/	/	/	0.600	mg/m ³
	G3 九龙村 (原深坑村)	二氧化硫 (日均值)	0.032	0.030	0.032	0.031	0.028	0.032	0.029	0.150	mg/m ³
		二氧化氮 (日均值)	0.029	0.030	0.028	0.027	0.028	0.028	0.026	0.080	mg/m ³
		PM ₁₀ (日均值)	0.053	0.058	0.055	0.052	0.051	0.053	0.052	0.150	mg/m ³
		总悬浮颗粒物 (日均值)	0.083	0.088	0.033	0.084	0.081	0.081	0.085	0.300	mg/m ³
		一氧化碳 (小时值)	3.5	3.5	3.4	/	/	/	/	10	mg/m ³
		氟化物(小时值)	10.5×10 ⁻³	9.9×10 ⁻³	10.4×10 ⁻³	/	/	/	/	0.020	mg/m ³
		硫酸雾(小时值)	0.139	0.142	0.137	/	/	/	/	0.300	mg/m ³

		氯化氢(小时值)	0.044	0.043	0.044	/	/	/	/	0.050	mg/m ³
		氨气(小时值)	0.09	0.09	0.08	/	/	/	/	0.200	mg/m ³
		氯(小时值)	0.03	0.03	0.03	/	/	/	/	0.100	mg/m ³
		二甲苯(小时值)	2.26×10 ⁻³	2.38×10 ⁻³	2.17×10 ⁻³	/	/	/	/	0.200	mg/m ³
		挥发性有机物 (小时值)	0.102	0.123	96.8×10 ⁻³	/	/	/	/	/	mg/m ³
		TVOC(8h值)	0.0224	0.080	0.0083	/	/	/	/	0.600	mg/m ³
	G4 炎西村 (原龙伏村)	二氧化硫 (日均值)	0.033	0.032	0.034	0.032	0.033	0.032	0.032	0.150	mg/m ³
		二氧化氮 (日均值)	0.025	0.023	0.025	0.024	0.025	0.026	0.025	0.080	mg/m ³
		PM ₁₀ (日均值)	0.047	0.051	0.049	0.047	0.052	0.055	0.052	0.150	mg/m ³
		总悬浮颗粒物 (日均值)	0.093	0.088	0.098	0.097	0.090	0.092	0.088	0.300	mg/m ³
		一氧化碳 (小时值)	2.9	3.5	3.0	/	/	/	/	10	mg/m ³
		氟化物(小时值)	10.3×10 ⁻³	9.9×10 ⁻³	9.7×10 ⁻³	/	/	/	/	0.020	mg/m ³
		硫酸雾(小时值)	0.128	0.129	0.126	/	/	/	/	0.300	mg/m ³
		氯化氢(小时值)	0.044	0.044	0.044	/	/	/	/	0.050	mg/m ³
		氨气(小时值)	0.11	0.11	0.12	/	/	/	/	0.200	mg/m ³
		氯(小时值)	0.03	0.03	0.03	/	/	/	/	0.100	mg/m ³
		二甲苯(小时值)	2.34×10 ⁻³	2.43×10 ⁻³	0.6×10 ⁻³ L	/	/	/	/	0.200	mg/m ³
		挥发性有机物 (小时值)	0.134	0.167	0.207	/	/	/	/	/	mg/m ³
		TVOC(8h值)	0.0342	0.0150	0.0075	/	/	/	/	0.600	mg/m ³

	G5 三河镇 中学	二氧化硫 (日均值)	0.035	0.038	0.037	0.034	0.035	0.036	0.033	0.150	mg/m ³
		二氧化氮 (日均值)	0.026	0.027	0.028	0.026	0.030	0.028	0.029	0.080	mg/m ³
		PM ₁₀ (日均值)	0.045	0.052	0.056	0.042	0.053	0.049	0.045	0.150	mg/m ³
		总悬浮颗粒物 (日均值)	0.090	0.088	0.085	0.094	0.098	0.083	0.086	0.300	mg/m ³
		一氧化碳 (小时值)	3.5	3.5	2.9	/	/	/	/	10	mg/m ³
		氟化物(小时值)	9.9×10 ⁻³	9.5×10 ⁻³	9.7×10 ⁻³	/	/	/	/	0.020	mg/m ³
		硫酸雾(小时值)	0.121	0.125	0.123	/	/	/	/	0.300	mg/m ³
		氯化氢(小时值)	0.043	0.043	0.045	/	/	/	/	0.050	mg/m ³
		氨气(小时值)	0.05	0.05	0.04	/	/	/	/	0.200	mg/m ³
		氯(小时值)	0.02L	0.02L	0.02L	/	/	/	/	0.100	mg/m ³
		二甲苯(小时值)	2.34×10 ⁻³	2.73×10 ⁻³	1.94×10 ⁻³	/	/	/	/	0.200	mg/m ³
		挥发性有机物 (小时值)	0.109	0.114	92.5×10 ⁻³	/	/	/	/	/	mg/m ³
		TVOC(8h值)	0.0272	0.0066	0.0216	/	/	/	/	0.600	mg/m ³
	G6 炎陵县 炎帝陵风 景名胜区	二氧化硫 (日均值)	0.014	0.015	0.010	0.017	0.012	0.015	0.016	0.150	mg/m ³
		二氧化氮 (日均值)	0.028	0.027	0.027	0.028	0.027	0.025	0.025	0.080	mg/m ³
		PM ₁₀ (日均值)	0.052	0.053	0.058	0.053	0.049	0.057	0.055	0.150	mg/m ³
		总悬浮颗粒物 (日均值)	0.085	0.086	0.092	0.091	0.093	0.098	0.099	0.300	mg/m ³
		一氧化碳	2.6	3.3	3.0	/	/	/	/	10	mg/m ³

		(小时值)								
		氟化物(小时值)	8.0×10 ⁻³	8.3×10 ⁻³	7.7×10 ⁻³	/	/	/	/	0.020 mg/m ³
		硫酸雾(小时值)	0.121	0.122	0.123	/	/	/	/	0.300 mg/m ³
		氯化氢(小时值)	0.043	0.043	0.042	/	/	/	/	0.050 mg/m ³
		氨气(小时值)	0.11	0.10	0.10	/	/	/	/	0.200 mg/m ³
		氯(小时值)	0.02L	0.02L	0.02L	/	/	/	/	0.100 mg/m ³
		二甲苯(小时值)	2.45×10 ⁻³	2.03×10 ⁻³	1.00×10 ⁻³	/	/	/	/	0.200 mg/m ³
		挥发性有机物 (小时值)	0.189	0.161	84.0×10 ⁻³	/	/	/	/	/ mg/m ³
		TVOC(8h值)	0.0300	0.0096	0.0247	/	/	/	/	0.600 mg/m ³
	G7 九龙村 邓家组	二氧化硫 (日均值)	0.019	0.025	0.021	0.023	0.026	0.020	0.021	0.150 mg/m ³
		二氧化氮 (日均值)	0.026	0.026	0.027	0.028	0.026	0.027	0.029	0.080 mg/m ³
		PM ₁₀ (日均值)	0.053	0.056	0.056	0.052	0.054	0.051	0.056	0.150 mg/m ³
		总悬浮颗粒物 (日均值)	0.088	0.083	0.090	0.097	0.085	0.095	0.083	0.300 mg/m ³
		一氧化碳 (小时值)	2.9	2.5	2.7	/	/	/	/	10 mg/m ³
		氟化物(小时值)	10.7×10 ⁻³	9.8×10 ⁻³	10.3×10 ⁻³	/	/	/	/	0.020 mg/m ³
		硫酸雾(小时值)	0.169	0.169	0.168	/	/	/	/	0.300 mg/m ³
		氯化氢(小时值)	0.043	0.041	0.042	/	/	/	/	0.050 mg/m ³
		氨气(小时值)	0.07	0.07	0.08	/	/	/	/	0.200 mg/m ³
		氯(小时值)	0.02	0.02	0.02	/	/	/	/	0.100 mg/m ³
		二甲苯(小时值)	2.64×10 ⁻³	2.02×10 ⁻³	2.64×10 ⁻³	/	/	/	/	0.200 mg/m ³

		挥发性有机物 (小时值)	0.178	0.109	0.158	/	/	/	/	/	mg/m ³
		TVOC(8h值)	0.0271	0.0089	0.0244	/	/	/	/	0.600	mg/m ³
	G8 潘家村	二氧化硫 (日均值)	0.035	0.030	0.033	0.032	0.036	0.034	0.031	0.150	mg/m ³
		二氧化氮 (日均值)	0.025	0.026	0.025	0.023	0.024	0.025	0.025	0.080	mg/m ³
		PM ₁₀ (日均值)	0.052	0.053	0.051	0.051	0.056	0.052	0.051	0.150	mg/m ³
		总悬浮颗粒物 (日均值)	0.086	0.084	0.084	0.090	0.085	0.092	0.087	0.300	mg/m ³
		一氧化碳 (小时值)	3.2	2.7	3.3	/	/	/	/	10	mg/m ³
		氟化物(小时值)	10.2×10 ⁻³	9.7×10 ⁻³	9.7×10 ⁻³	/	/	/	/	0.020	mg/m ³
		硫酸雾(小时值)	0.129	0.128	0.128	/	/	/	/	0.300	mg/m ³
		氯化氢(小时值)	0.042	0.042	0.041	/	/	/	/	0.050	mg/m ³
		氨气(小时值)	0.09	0.10	0.09	/	/	/	/	0.200	mg/m ³
		氯(小时值)	0.02L	0.02L	0.02L	/	/	/	/	0.100	mg/m ³
		二甲苯(小时值)	2.06×10 ⁻³	1.11×10 ⁻³	4.16×10 ⁻³	/	/	/	/	0.200	mg/m ³
		挥发性有机物 (小时值)	0.133	0.125	0.113	/	/	/	/	/	mg/m ³
		TVOC(8h值)	0.0311	0.0123	0.0108	/	/	/	/	0.600	mg/m ³

备注:

硫酸雾、氯化氢、氨气、氯、二甲苯、TVOC 参考《环境影响评价技术导则 大气环境》(HJ 2.2-2018)附录 D 限值;

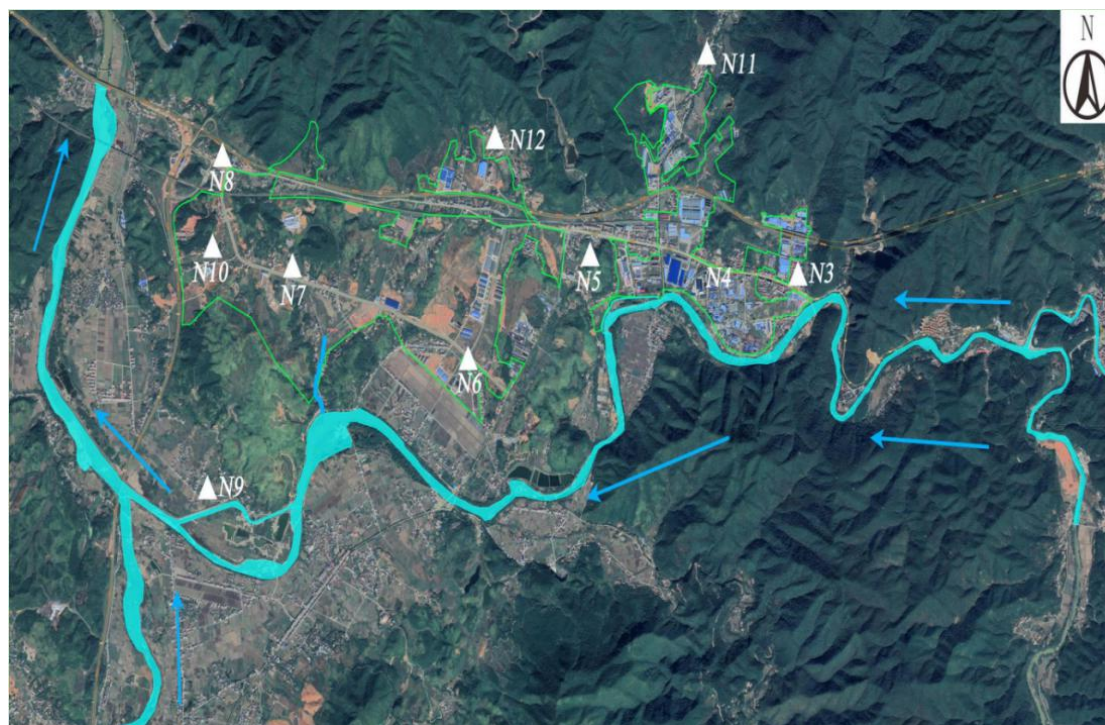
二氧化硫、二氧化氮、PM₁₀、总悬浮颗粒物、一氧化碳、氟化物参考《环境空气质量标准》(GB 3095-2012)中二级标准及修改单内容。

表 6 噪声

类别	检测点位	检测时段	检测结果		参考限值	单位
			2021-06-02	2021-06-03		
环境 噪声	N1中小企业创业 园内东面居民住房 外1m处	昼间	55	53	60	dB (A)
		夜间	42	41	50	dB (A)
	N2中小企业创业 园内南侧公租房外 1m处	昼间	53	52	60	dB (A)
		夜间	42	42	50	dB (A)
	N3主园区东园内 东面九龙村（原深 坑村）居民住房外 1m处	昼间	53	54	60	dB (A)
		夜间	43	43	50	dB (A)
	N4原工业集中区 管委会办公楼外面 向道路一侧1m处	昼间	52	54	60	dB (A)
		夜间	43	42	50	dB (A)
	N5主园区东园西 南边界外石湖组居 民住房外1m处	昼间	52	54	60	dB (A)
		夜间	43	44	50	dB (A)
	N6主园区西园内 东南部星潮村（原 星光村）居民住房 外1m处	昼间	51	52	60	dB (A)
		夜间	44	42	50	dB (A)
	N7主园区西园内 中部炎西村（原龙 伏村）居民住房外 1m处	昼间	54	51	60	dB (A)
		夜间	43	43	50	dB (A)
	N8主园区西园内 西北部G106南侧 炎西村（原坪形村） 居民住房外1m处	昼间	52	55	60	dB (A)
		夜间	44	43	50	dB (A)
	N9主园区西园南 部潘家村（原团溪 湖村）居民住房外 1m处	昼间	52	52	60	dB (A)
		夜间	43	43	50	dB (A)
	N10主园区西园西 部边界外1m处	昼间	52	53	60	dB (A)
		夜间	42	42	50	dB (A)
	N11主园区东园北 侧厂界外1m处	昼间	54	55	60	dB (A)
		夜间	42	42	50	dB (A)
	N12主园区西园北 侧厂界外1m处	昼间	54	51	60	dB (A)
		夜间	44	43	50	dB (A)

备注：参考《声环境质量标准》（GB 3096-2008）表 1 中 2 类标准。

五、检测点位图



主园区声环境质量现状监测图



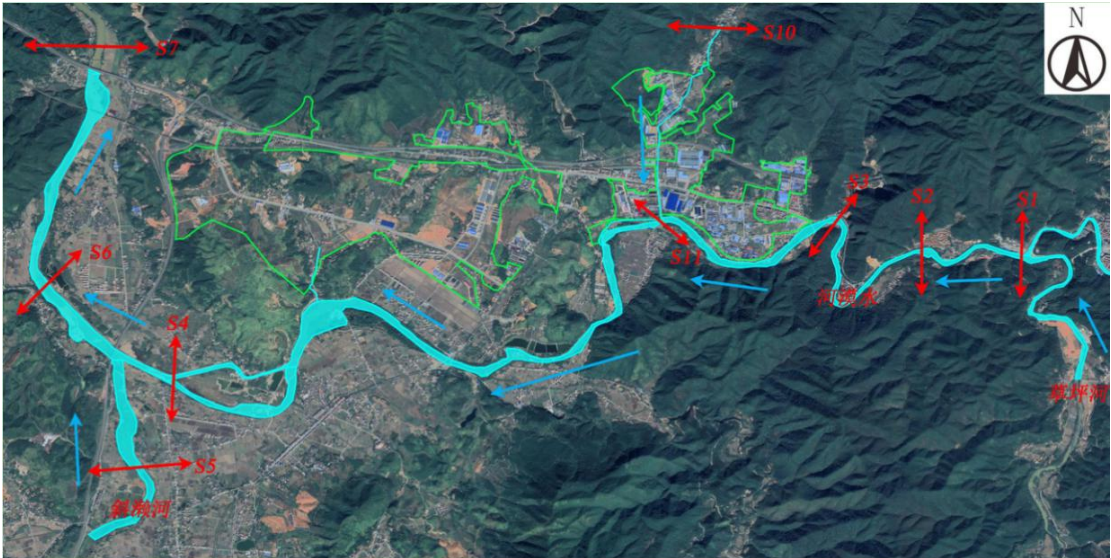
主园区大气环境质量现状监测图



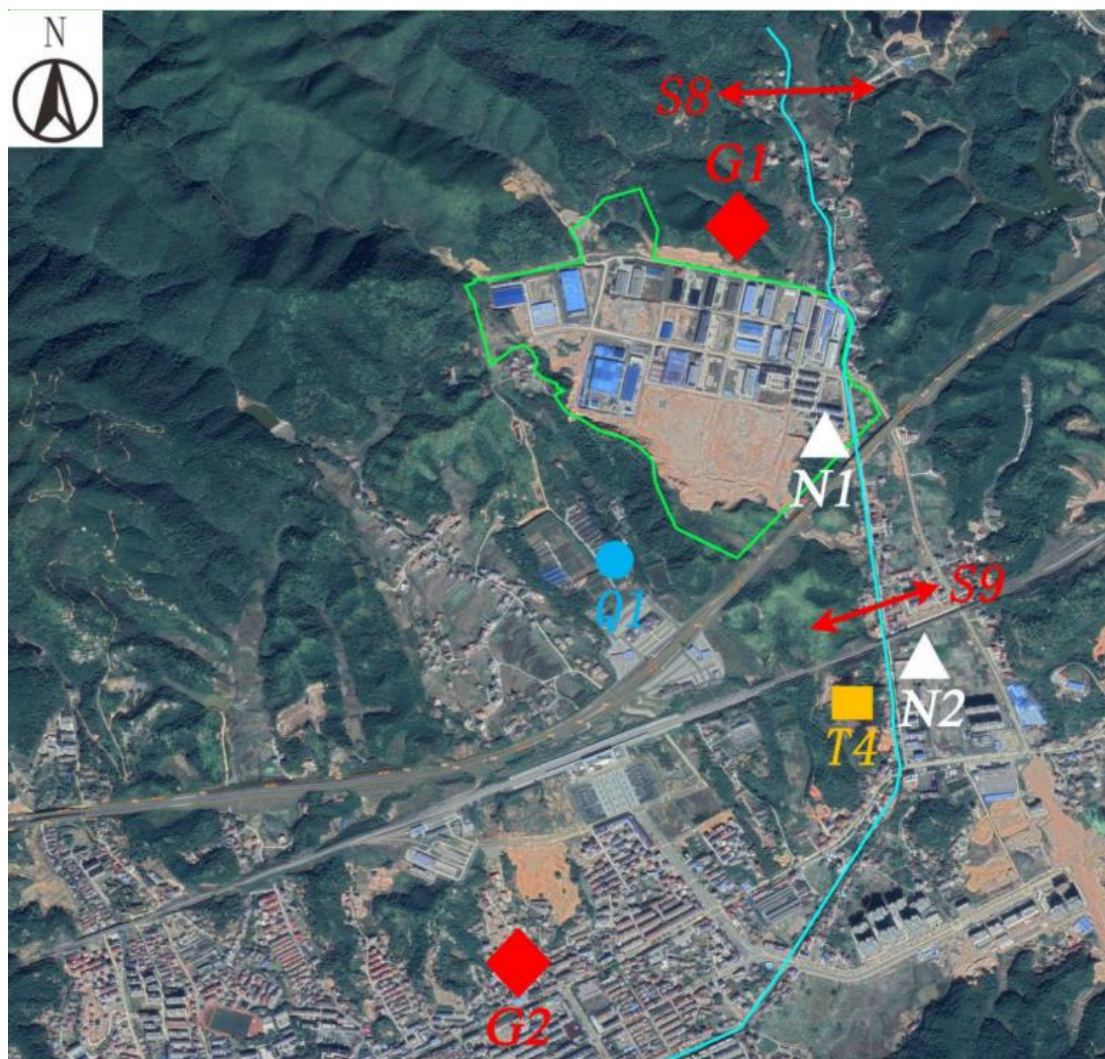
主园区土壤环境质量现状监测图



主园区地下水环境质量现状监测图



主园区地表水环境质量现状监测图



创业园区环境质量现状监测图

*****报告结束*****

报告编制:

审核:

签发:

日期:

质 量 保 证 单

我公司为炎陵工业集中区检测项目提供了环境检测数据，并对数据的真实性和准确性负责。

项目名称	炎陵工业集中区检测项目		
项目地址	/		
建设单位	/		
委托单位	/		
监测时间	2021 年 05 月 31 日-2021 年 06 月 23 日		
污染源		环境质量	
废气	/	地表水	594 个有效数据
废水	/	地下水	85 个有效数据
噪声	/	环境噪声	48 个有效数据
固体废物	/	环境空气	440 个有效数据
/	/	土壤	45 个有效数据
/	/	底泥	36 个有效数据

湖南中昊检测有限公司

2021 年 06 月 25 日